

榛東村の給与・定員管理等について

1 総括

(1) 人件費の状況(普通会計決算)

区 分	住民基本台帳人口 (平成20年度末)	歳 出 額 A	実 質 収 支	人 件 費 B	人 件 費 率 B/A	(参考) 平成19年度の人件費率
	人	千円	千円	千円	%	%
平成20年度	14,601	4,500,193	114,581	836,640	18.6	18.8

(2) 職員給与費の状況(普通会計決算)

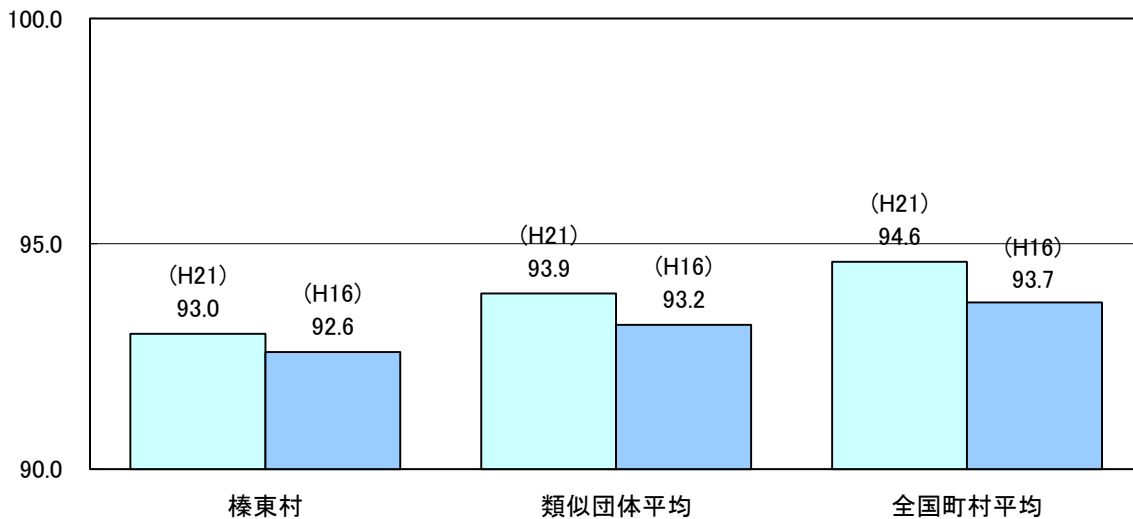
区 分	職員数 A	給 与 費				一人当たり 給与費 B/A	(参考)類似団体 一人当たり給与費 千円
		給 料 千円	職員手当 千円	期末・勤勉手当 千円	計 B 千円		
平成20年度	86	331,896	41,366	135,120	508,382	5,911	5,897

(注) 1 職員手当には退職手当を含まない。
2 職員数は、平成20年4月1日現在の人数である。

(3) 特記事項

平成18年4月国に準じて給与構造改革を実施

(4) ラスパイレス指数の状況(各年4月1日現在)



(注) 1 ラスパイレス指数とは、国家公務員の給与水準を100とした場合の地方公務員の給与水準を示す指数である。
2 類似団体平均とは、人口規模、産業構造が類似している団体のラスパイレス指数を単純平均したものである。

2 職員の平均給与月額、初任給等の状況

(1) 職員の平均年齢、平均給料月額及び平均給与月額の状況(平成21年4月1日現在)

①一般行政職

区 分	平均年齢	平均給料月額	平均給与月額	平均給与月額 (国ベース)
榛東村	44.7 歳	328,130 円	364,294 円	356,179 円
群馬県	43.8 歳	355,743 円	426,858 円	389,772 円
国	41.5 歳	325,521 円	— 円	391,770 円
類似団体	43.0 歳	319,315 円	366,790 円	346,969 円

②技能労務職

区 分	公 務 員					民 間			参 考 A/B
	平均年齢	職員数	平均給料月額	平均給与月額 (A)	平均給与月額 (国ベース)	対応する民間 の類似職種	平均年齢	平均給与月額 (B)	
榛東村	54.8 歳	3 人	340,200 円	352,794 円	350,361 円	用務員	54.5 歳	213,833 円	1.6
群馬県	48.4 歳	192 人	324,486 円	360,066 円	348,250 円	—	—	—	—
国	49.2 歳	4429 人	285,548 円	—	322,737 円	—	—	—	—
類似団体	48.0 歳	14 人	286,343 円	309,994 円	300,299 円	—	—	—	—

区 分	参 考		
	年収ベース(試算値)の比較		
	公務員 (C)	民間 (D)	C/D
榛東村	5,875,428 円	3,043,896 円	1.9

※民間データは、賃金構造基本統計調査において公表されているデータを使用している。(平成18～20年の3ヶ年平均)

※技能労務職の職種と民間の職種等の比較にあたり、年齢、業務内容、雇用形態等の点において完全に一致しているものではない。

※年収ベースの「公務員(C)」及び「民間(D)」のデータは、それぞれ平均給与月額を12倍したものに、公務員においては前年度に支給された期末・勤勉手当、民間においては前年に支給された年間賞与の額を加えた試算値である。

(2) 職員の初任給の状況(平成21年4月1日現在)

区 分		榛東村	群馬県	国
一般行政職	大 学 卒	172,200 円	177,300 円	172,200 円
	高 校 卒	140,100 円	143,400 円	140,100 円

(3) 職員の経験年数別・学歴別平均給料月額の状況(平成21年4月1日現在)

区 分		経験年数10年	経験年数15年	経験年数20年
一般行政職	大 学 卒	253,700 円	319,620 円	— 円
	高 校 卒	— 円	— 円	317,933 円
技能労務職	高 校 卒	— 円	— 円	— 円
	中 学 卒	— 円	— 円	— 円

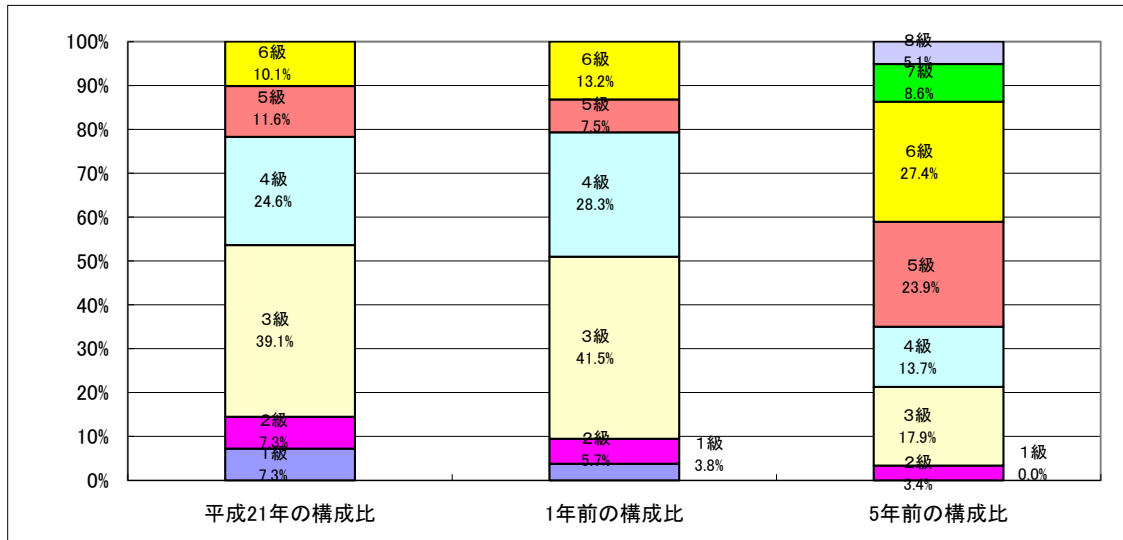
3 一般行政職の級別職員数等の状況

(1) 一般行政職の級別職員数の状況(平成21年4月1日現在)

区 分	標準的な職務内容	職員数	構成比
1 級	主事	5 人	7.3 %
2 級	主任	5 人	7.3 %
3 級	係長・主任	27 人	39.1 %
4 級	課長補佐・係長	17 人	24.6 %
5 級	課長・課長補佐・主監・園長	8 人	11.6 %
6 級	課長・局長	7 人	10.1 %

(注) 1 榛東村の給与条例に基づく給料表の級区分による職員数である。

2 標準的な職務内容とは、それぞれの級に該当する代表的な職務である。



(注) 平成18年に8級制から6級制に変更している。(旧給料表の1級及び2級並びに4級及び5級をそれぞれ統合)

4 職員の手当の状況

(1) 期末手当・勤勉手当

榛東村		群馬県		国	
1人当たり平均支給額(平成20年度)		1人当たり平均支給額(平成20年度)		—	
1,703 千円		1,947 千円			
(平成20年度支給割合)		(平成20年度支給割合)		(平成20年度支給割合)	
期末手当	勤勉手当	期末手当	勤勉手当	期末手当	勤勉手当
3.00 月分	1.50 月分	3.00 月分	1.50 月分	3.00 月分	1.50 月分
(1.60)月分	(0.750)月分	(1.60)月分	(0.750)月分	(1.60)月分	(0.750)月分
(加算措置の状況)		(加算措置の状況)		(加算措置の状況)	
職制上の段階、職務の級等による加算措置		職制上の段階、職務の級等による加算措置		職制上の段階、職務の級等による加算措置	
役職加算:5%~15%		役職加算:5%~15%管理監督者加算:15%~25%			

(注) ()内は、再任用職員に係る支給割合である。

(2) 退職手当(平成21年4月1日現在)

榛東村				国			
(支給率)		自己都合		(支給率)		自己都合	
勤続20年	23.50 月分	30.55 月分	勸奨・定年	勤続20年	23.50 月分	30.55 月分	勸奨・定年
勤続20年	33.50 月分	41.34 月分		勤続20年	33.50 月分	41.34 月分	
勤続35年	47.50 月分	59.28 月分		勤続35年	47.50 月分	59.28 月分	
最高限度額	59.28 月分	59.28 月分		最高限度額	59.28 月分	59.28 月分	
定年前早期退職特例措置				定年前早期退職特例措置			
その他の加算措置 (2%~20%加算)				その他の加算措置 (2%~20%加算)			

(3) 地域手当(平成21年4月1日現在)

支給実績(平成20年度決算)		59 千円	
支給職員1人当たり平均支給年額(平成20年度決算)		58,860 円	
支給対象地域	支給率	支給対象職員数	国の制度(支給率)
前橋市・高崎市・太田市	2 %	1 人	3 %

(4) 特殊勤務手当(平成21年4月1日現在 支給なし)

支給実績(平成20年度決算)	0 千円
支給職員1人当たり平均支給年額(平成20年度決算)	0 円
職員全体に占める手当支給職員の割合(平成20年度)	0 %
手当の種類(手当数)	4 種類

(5) 時間外勤務手当

支給実績(平成20年度決算)	9,477 千円
職員1人当たり平均支給年額(平成20年度決算)	161 千円
支給実績(平成19年度決算)	15,121 千円
職員1人当たり平均支給年額(平成19年度決算)	166 千円

(6) その他の手当(平成21年4月1日現在)

手当名	内容及び支給単価	国の制度との異同	国の制度と異なる内容	支給実績 (平成20年度決算)	支給職員1人当たり 平均支給年額 (平成20年度決算)
扶養手当	月額 5,000円～13,500円	同	—	11,660 千円	228,618 円
住居手当	月額 1,250円～13,500円	異	支給額が国の1/2	1,814 千円	86,345 円
通勤手当	月額 2,000円～24,500円	同	—	2,190 千円	35,316 円
管理職手当	給料月額8%～13%	異	—	13,753 千円	474,230 円
宿日直手当	日額 4,200円	同	—	1,958 千円	47,737 円

5 特別職の報酬等の状況(平成21年4月1日現在)

区 分		給料月額等	
給 料	村長	652,500 円 (725,000 円)	(参考) 類似団体における最高/最低額 896,000 円 / 480,000 円
	副村長	520,200 円 (578,000 円)	700,000 円 / 476,000 円
報 酬	議長	275,000 円	408,000 円 / 230,000 円
	副議長	210,000 円	340,000 円 / 176,000 円
	議員	188,000 円	320,000 円 / 155,000 円
期 末 手 当	村長 副村長	(平成20年度支給割合) 4.50 月分 ※ 加算措置20%	
	議長 副議長 議員	(平成20年度支給割合) 4.50 月分 ※ 加算措置20%	
退 職 手 当	村長	(算定方式) 給料月額×在職年数×5.2	(1期の手当額) 15,080,000 円 (支給時期) 任期毎・退職時
	副村長	給料月額×在職年数×3.0	6,936,000 円 //
備 考			

(注) 1 給料の()内は、減額措置を行う前の金額である。

2 退職手当の「1期の手当額」は、4月1日現在の給料月額及び支給率に基づき、1期(4年=48月)勤めた場合における退職手当の見込額である。

6 職員数の状況

(1)部門別職員数の状況と主な増減理由

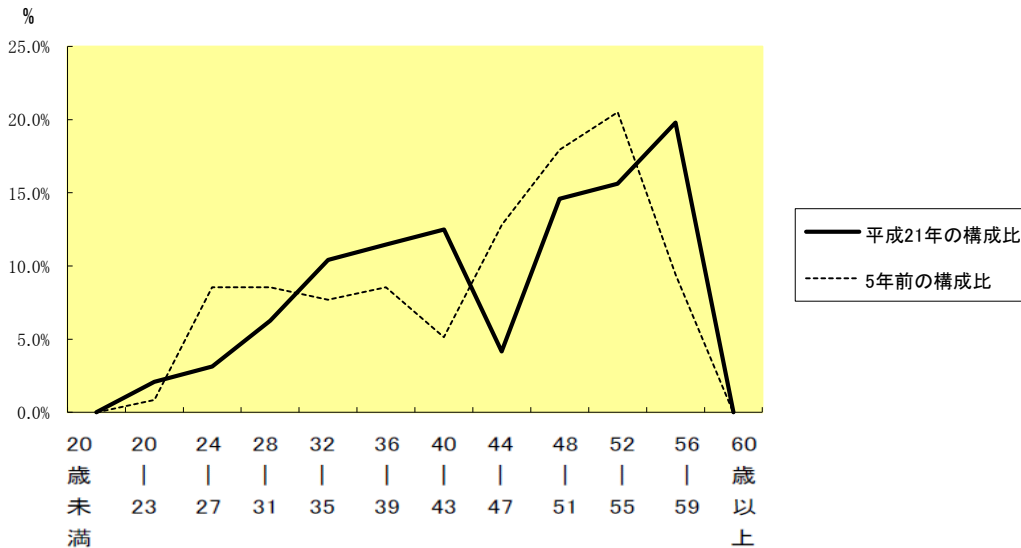
(各年4月1日現在 単位:人)

部門	区分	職員数		対前年増減数	主な増減理由
		平成21年	平成20年		
普通会計部門	議会	2	2	0	
	総務	22	22	0	
	税務	6	6	0	
	農林水産	6	6	0	
	土木	5	6	△1	退職者不補充による職員減
	民生	12	14	△2	退職者不補充による職員減
	衛生	5	5	0	
	小計	58	61	△3	<参考> 人口1万人当たり職員数 39.72 人 (類似団体の人口1万人当たり職員数 81.10 人)
	教育部門	24	24	0	
	計	82	85	△3	<参考> 人口1万人当たり職員数 56.85 人 (類似団体の人口1万人当たり職員数 103.29 人)
公営企業等会計部門	水道	4	5	△1	退職者不補充による職員減
	下水道	4	5	△1	退職者不補充による職員減
	その他	6	6	0	
	計	14	16	△2	
合計		96 [145]	101 [145]	△5 -	<参考> 人口1万人当たり職員数 66.43 人

(注) 1 職員数は一般職に属する職員数である。

2 []内は、条例定数の合計である。

(2)年齢別職員構成の状況(平成21年4月1日現在)



区分	20歳未満	20歳～23歳	24歳～27歳	28歳～31歳	32歳～35歳	36歳～39歳	40歳～43歳	44歳～47歳	48歳～51歳	52歳～55歳	56歳～59歳	60歳以上	計
職員数	0	2	3	6	10	11	12	4	14	15	19	0	96

(3)定員管理の数値目標及び進捗状況

①平成17年4月1日～平成21年4月1日における定員管理の数値目標

平成17年4月1日 職員数	平成21年4月1日 職員数	純減数	純減率
113 人	96 人	17 人	15.0 %

②定員管理の数値目標の年次別進捗状況(実績)の概要

(各年4月1日現在 単位:人)

部門	区分	17年	18年	19年	20年	21年	17年～21年 計	(参考) 数値目標
		計画始期	1年目	2年目	3年目	4年目		
一般行政	職員数	67	64	61	61	58	—	—
	増減		△ 3	△ 3		△ 3	△ 9 (— %)	—
教育部門	職員数	28	28	28	24	24	—	—
	増減				△ 4		△ 4 (— %)	—
公営企業 等会計	職員数	18	18	18	16	14	—	—
	増減				△ 2	△ 2	△ 4 (— %)	—
計	職員数	113	110	107	101	96	—	104
	増減		△ 3	△ 3	△ 6	△ 5	△ 17 (189 %)	△ 9

(注) 1 計画期間は、17年～22年の5年間である。

2 (—)内の数値は、数値目標に対する進捗率を示す。

3 増減は、各年の欄にあっては対前年比の職員増減数を、計の欄にあっては計画1年目以降現年までの職員増減数の累計を示す。

7 公営企業職員の状況

(1)水道事業

①職員給与費の状況

ア 決算

区分	総費用 A	純損益又は 実質収支	職員給与費 B	総費用に占める職員 給与費比率 B/A	(参考)平成19年度の総費用 に占める職員給与費比率
	千円	千円	千円	%	%
平成20年度	388,910	7,300	32,969	8.5	7.3

区分	職員数 A	給 与 費				一人当たり 給与費 B/A	(参考)類似団体 一人当たり給与費
		給 料	職員手当	期末・勤勉手当	計 B		
	人	千円	千円	千円	千円	千円	千円
平成20年度	4	16,306	2,361	7,023	25,690	6,423	5,897

(注) 1 職員手当には退職給与金を含まない。

2 職員数は、平成20年3月31日現在の人数である。

イ 特記事項

特になし

②職員の基本給、平均月収額及び平均年齢の状況(平成21年4月1日現在)

区分	平均年齢	基本給	平均月収額
水道事業	48.6 歳	364,400 円	516,925 円
団体平均	45.3 歳	331,400 円	473,241 円

(注) 平均月収額には、期末・勤勉手当等を含む。

③ 職員の手当の状況

ア 期末手当・勤勉手当

水道事業		団体平均	
1人当たり平均支給額(平成20年度)		1人当たり平均支給額(平成20年度)	
1,831 千円		1,703 千円	
(平成20年度支給割合)		(平成20年度支給割合)	
期末手当	勤勉手当	期末手当	勤勉手当
3.00 月分	1.50 月分	3.00 月分	1.50 月分
(1.60)月分	(0.750)月分	(1.60)月分	(0.750)月分
(加算措置の状況)		(加算措置の状況)	
職制上の段階、職務の級等による加算措置 役職加算:5%~15%		職制上の段階、職務の級等による加算措置 役職加算:5%~15%	

(注) ()内は、再任用職員に係る支給割合である。

イ 退職手当(平成21年4月1日現在)

榛東村			榛東村(一般行政職)		
(支給率)	自己都合	勸奨・定年	(支給率)	自己都合	勸奨・定年
勤続20年	23.50 月分	30.55 月分	勤続20年	23.50 月分	30.55 月分
勤続20年	33.50 月分	41.34 月分	勤続20年	33.50 月分	41.34 月分
勤続35年	47.50 月分	59.28 月分	勤続35年	47.50 月分	59.28 月分
最高限度額	59.28 月分	59.28 月分	最高限度額	59.28 月分	59.28 月分
定年前早期退職特例措置 その他の加算措置 (2%~20%加算)			定年前早期退職特例措置 その他の加算措置 (2%~20%加算)		

ウ 地域手当(平成21年4月1日現在)

支給実績(平成20年度決算)		0 千円	
支給職員1人当たり平均支給年額(平成20年度決算)		0 円	
支給対象地域	支給率	支給対象職員数	国の制度(支給率)
前橋市・高崎市・太田市	2 %	0 人	3 %

エ 特殊勤務手当(平成21年4月1日現在)

支給実績(平成20年度決算)	0 千円
支給職員1人当たり平均支給年額(平成20年度決算)	0 円
職員全体に占める手当支給職員の割合(平成20年度)	0 %
手当の種類(手当数)	1 種類

オ 時間外勤務手当

支給実績(平成20年度決算)	549 千円
職員1人当たり平均支給年額(平成20年度決算)	183 千円
支給実績(平成19年度決算)	665 千円
職員1人当たり平均支給年額(平成19年度決算)	166 千円

(注) 時間外勤務手当には、休日勤務手当を含む。

カ その他の手当(平成21年4月1日現在)

手当名	内容及び支給単価	一般行政職の制度との異同	一般行政職の制度と異なる内容	支給実績(平成20年度決算)	支給職員1人当たり平均支給年額(平成20年度決算)
扶養手当	月額 5,000円~13,500円	同	無	1,015 千円	338,333 円
住居手当	月額 1,250円~13,500円	同	無	15 千円	15,000 円
通勤手当	月額 2,000円~24,500円	同	無	96 千円	24,000 円
管理職手当	給料月額7%~12%	同	無	590 千円	589,032 円
宿日直手当	日額 4,200円	同	無	97 千円	48,300 円