

## CONTENTS

- ・村からのお知らせ…………… 2～10
- ・保健相談センター…………… 11
- ・暮らしの情報…………… 12～13
- ・カレンダー…………… 14
- ・話題あれこれ…………… 15
- ・イベント…………… 16

# 住民支え合いマップづくり

11月18日（水）、19日（木）村と榛東村社会福祉協議会で、支え合いマップづくり・個別避難計画づくりを開催しました。今年は、新型コロナウイルス感染症予防に留意し、学校区で日程を分け、会場を1階と2階に分散して、マスク・手袋着用のもと実施しました。

この事業は、地域防災計画・地域福祉活動計画に基づき地域の中の避難行動要支援者や地域の危険箇所等について情報を把握・共有して課題解決に向けて話し合うものです。自治会長、民生委員・児童委員、消防団、防災ボランティア、学校関係者、JA、村議会議員等に参加いただきました。

近年の災害は想定外のものが多く、地域での見守り体制が大切です。そのため、マップづくりとともに、顔の見える関係を作り、地域での支え合いの体制を構築します。



同協議会では、平成28年度・29年度に国土交通省の雪処理の担い手の確保・育成のための克雪対策支援調査業務を活用し各地区にスノーカートとスコップを配布しました。大雪が降った際は、地域のチカラで除雪やご近所の安全確認等についてご協力をお願いします。



## 福祉移送サービスカーの寄贈

中外製薬株式会社から榛東村社会福祉協議会へ「在宅福祉移送サービスカー」が寄贈されました。寄贈された車両は、ストレッチャーや車いすを搭載でき、最大10名を移送することができます。

同協議会では心身障害者の送迎や高齢者の外出支援だけでなく、災害時の物資輸送など、様々な分野で活用する予定です。



## 榛東村地域防災計画の意見募集（パブリックコメント）を実施します



問い合わせ先／総務課（☎54-2211 内線254）

榛東村地域防災計画改定のため、ご意見を募集します。

### ○地域防災計画とは

災害対策基本法（昭和36年法律第223号）第42条の規定に基づき、榛東村に係る災害に対処するため、防災体制に万全を期することを目的とした計画です。

### ■計画名

榛東村地域防災計画

### ■計画案の公表場所

榛東村ホームページ、総務課窓口

### ■意見の提出方法

郵便、ファクシミリ、電子メール、  
総務課窓口へ書面提出

### ■意見の提出先

〒370-3593  
群馬県北群馬郡榛東村新井790-1  
FAX：0279-54-8225  
メール：soumu@vill.shinto.gunma.jp

### ■意見の提出期間

令和2年12月23日（水）～令和3年1月22日（金）

## 人間ドックの検診費を助成します



問い合わせ先／健康保険課（☎54-2211 内線142・145）

人間ドックの検診費の一部を助成します。

なお、同じ年度内に、村が実施する健康づくり健診、特定健診または長寿健診との併用はできません。

### ○助成対象者

国民健康保険被保険者…20歳から74歳の方で、国民健康保険税に滞納のない世帯に属する方  
後期高齢者医療被保険者…後期高齢者医療保険料に滞納のない方

### ○助成金の額

25,000円または人間ドックに要した費用のいずれか低い額

### ○申請手続き

申請書等（村ホームページ掲載および役場健康保険課設置）をご記入のうえ、以下のものを持参し、役場健康保険課へご提出ください。なお、申請は、人間ドックを受診した後、お早めに（おおよそ1か月以内）お願いいたします。

- ・榛東村国民健康保険被保険者証または後期高齢者医療被保険者証
  - ・印かん（認め印、スタンプ不可）
  - ・世帯主（後期高齢者医療被保険者本人）名義の預金通帳など口座番号がわかるもの
  - ・人間ドック検診費の領収書（原本、返却不可）と検診結果表（基本的な検査項目を含む）
- ※領収書は、原本の提出が必要となります。必要な方は、ご提出前にコピーしてからご来庁ください。

## 季節性インフルエンザ予防接種はお早めに！



問い合わせ先／保健相談センター（☎70-8052）

今年は、新型コロナウイルス感染症との同時流行による重症化を防ぐため、インフルエンザの予防接種の費用を助成します。

例年、インフルエンザが猛威を振るうのは12月頃からです。

インフルエンザは、予防接種から抗体が出来るまでに2週間程かかるとされています。インフルエンザの予防接種を希望される場合は、早めの接種をお願いします。



**12月31日（木）までの予防接種が助成対象**

診療日時等は医療機関にお問い合わせください。



## 新型コロナウイルス感染症の影響に係る 固定資産税の軽減措置のお知らせ

問い合わせ先／税務課（☎54-2211 内線166）

新型コロナウイルス感染症の影響により、事業収入が減少した対象事業者（中小事業者等）は、申告をすることで、固定資産税（令和3年度分のみ）が軽減の対象となります。

### ■対象事業者

令和2年2月から10月までの任意の連続する3か月間の事業収入が、前年同期に比べ30%以上減少している中小事業者等で、「認定経営革新等支援機関等の確認」を受けた場合に対象となります。

<中小事業者等とは>

○資本金の額又は出資金の額が、1億円以下の法人（ただし、発行済株式の総数の2分の1以上が同一の大規模法人により所有されている法人等などを除く）

※租税特別措置法施行令第27条の4第12項に規定する中小事業者に該当する法人であること

○資本又は出資を有しない法人の場合、常時使用する従業員の数が1,000人以下の法人

※租税特別措置法施行令第27条の4第12項に規定する中小事業者に該当する法人であること

○常時使用する従業員の数が1,000人以下の個人

※租税特別措置法施行令第5条の3第9項に規定する中小事業者に該当する個人であること

<認定経営革新等支援機関等とは>

○国が認定する公的な支援機関で、商工会や商工会議所など中小企業支援者の他、金融機関、税理士、公認会計士、弁護士等が認定支援機関として認定されています。

### ■軽減の割合

○事業収入が前年同期比30%以上50%未満減少の場合：2分の1軽減

○事業収入が前年同期比50%以上減少の場合：全額免除

※事業収入とは、売上高、海運業収益、電気事業営業収益、介護保険事業収益、老人福祉事業収益、保育事業収益などを指し、給付金や補助金収入、事業外収益は事業収入に含みません。

### ■軽減の対象となる固定資産

中小事業者等が所有し、かつ、その事業の用に供する「家屋」及び「償却資産」

※土地や住宅用家屋は対象になりません。

### ■申告手続きの流れ

①必要事項を記載した村所定の申告書様式に、確認に必要な書類を添えて、認定経営革新等支援機関等に確認の依頼を行う。

<確認に必要な書類>

1 中小事業者等（個人、法人）であることが確認できる書類

#### 【個人事業者】

- ① 常時使用する従業員数が1,000人以下である旨の誓約書
- ② 性風俗関連特殊営業を行っていない旨の誓約書

#### 【法人】

- ① 資本金がわかる登記簿謄本の写し等
- ② 大企業の子会社でない旨の誓約書
- ③ 性風俗関連特殊営業を行っていない旨の誓約書

2 事業収入の減少がわかる会計帳簿等で、令和2年2月から10月までの任意の連続する3か月の期間の事業収入が前年同期間と比べて30%以上減少していることが確認できるもの

3 特例対象家屋の居住用・事業用割合が確認できる所得税青色申告決算書・収支内訳書（白色）等

※申告書様式にあっては、役場税務課窓口又は村ホームページにてご確認ください。

②認定経営革新等支援機関等から申告書類の確認を受けるとともに、申告書様式内の「認定経営革新等支援機関等確認欄」に記入及び押印を受ける。

③役場税務課に次の書類を提出する。

- ・ 認定経営革新等支援機関等が確認した旨の記入及び押印を受けた「申告書（原本）」
- ・ 認定経営革新等支援機関等に提出した確認に必要な書類一式（コピー可）
- ・ 令和3年度償却資産申告書一式（償却資産が対象となる場合）

## ■申告書類受付（提出）期間

令和3年1月4日（月）から令和3年2月1日（月・提出期限）まで

※コロナ禍による密回避のため、可能な限り「郵送」による提出をお願いします。

※上記提出期限（令和3年2月1日）を過ぎた提出は、受け付けられません。ただし、郵送による提出は、令和3年2月1日までの消印をもって有効とします。

※役場窓口での受け付けは、平日の午前8時30分から午後5時15分までとなります。

## ■申告書類提出先：役場税務課・資産税係

※軽減措置を受けるための要件や手続等の詳細については、中小企業庁のホームページをご確認ください。

## 生産性革命の実現に向けた固定資産税の特例措置の拡充・延長について

中小事業者等が新たに投資した設備等の固定資産税を軽減する現行の特例措置については、投資後3年間、固定資産税が免除されますが、地方税法等の改正に伴い、新型コロナウイルス感染症の影響を受けながらも新規に設備投資を行う中小事業者等を支援する観点から、本特例措置の適用対象に事業用家屋と構築物（門や塀、看板（広告塔）や受変電設備等）を追加するとともに、2021年3月末までとなっていた適用期限が2年間延長することになりました。

※特例措置を受けるための要件や手続等の詳細については、中小企業庁のホームページをご確認ください。

## 「ひとり親世帯臨時特別給付金」追加給付の申請はお済みですか？



問い合わせ先／住民生活課（☎54-2211 内線134）

ひとり親世帯臨時特別給付金の基本給付の支給を受けた方で新型コロナウイルス感染症の影響により収入が減少した方は、さらに、1世帯当たり5万円が受け取れます。

### 追加給付の支給対象となる方（以下の①及び②に該当する方）

①ひとり親世帯臨時特別給付金の基本給付の支給を受けている。

▶ ひとり親世帯臨時特別給付金を申請中の場合も対象となります。

②新型コロナウイルス感染症の影響を受けて家計が急変し、収入が減少した。

▶ 収入の減少額や減少割合に一律の基準はありません。

▶ 内定が取り消された、求職活動に影響があったなど、新型コロナウイルス感染症の影響が無ければ得られていたはずの収入が得られなかった場合も対象となります。

### 新たに基本給付の支給対象となる方（以下の①及び②に該当する方）

①令和2年6月分の児童扶養手当は受給していないが、新型コロナウイルス感染症の影響を受けて家計が急変するなど、収入が児童扶養手当を受給している方と同じ水準となっている。

▶ 収入基準額（親1人、子ども1人の世帯の場合）：365万円未満

▶ 令和2年6月以降に上記要件に該当した方も対象です。

▶ 「家計が急変」とは収入の減少だけでなく、得られていたはずの収入が得られなかった場合も含みます。

②児童扶養手当の支給要件に該当しているお子さんを監護等している。

▶ 収入の減少額や減少割合に一律の基準はありません。

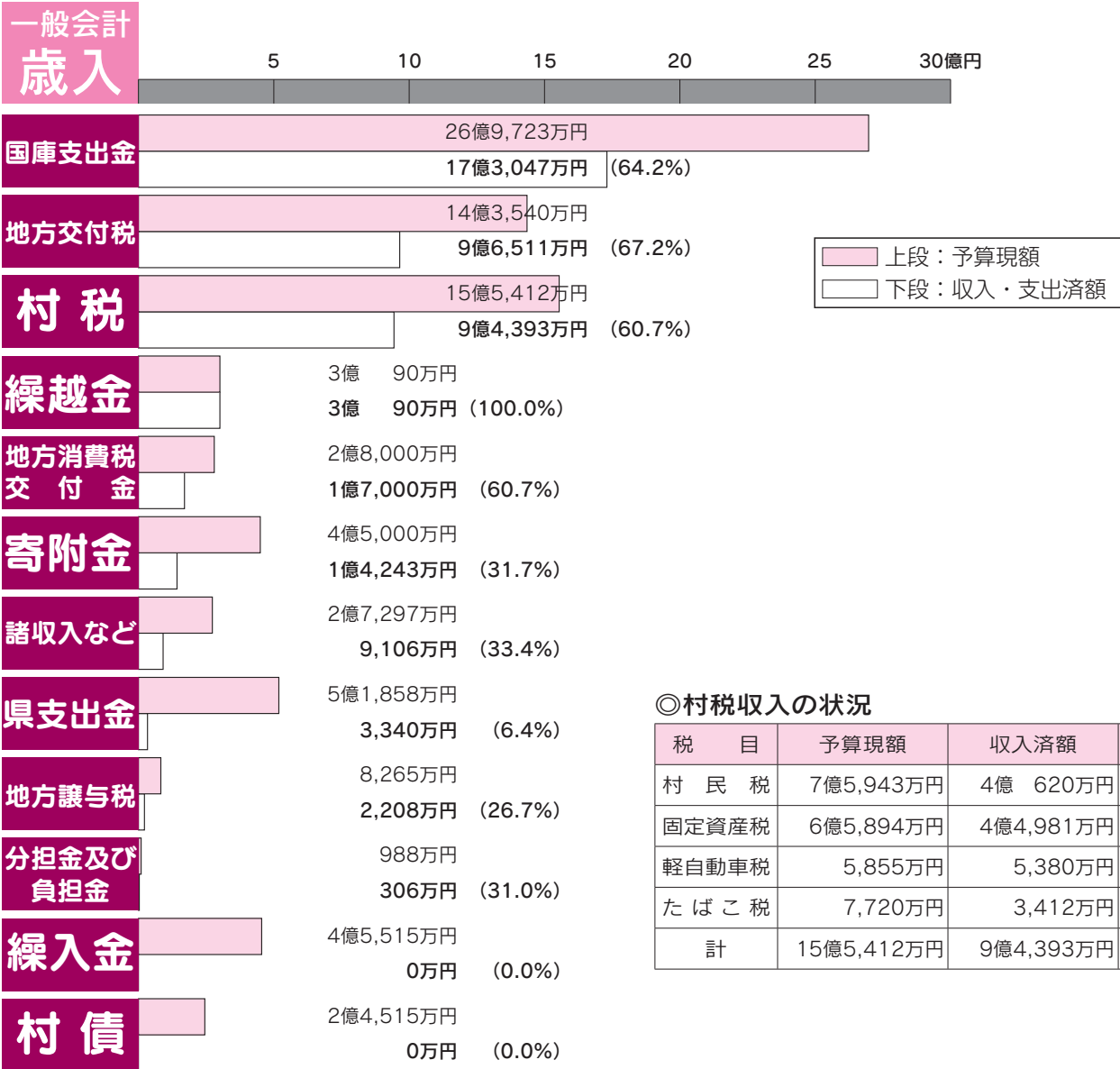
▶ 内定が取り消された、求職活動に影響があったなど、新型コロナウイルス感染症の影響が無ければ得られていたはずの収入が得られなかった場合も対象となります。

詳細は、「ひとり親世帯臨時特別給付金」コールセンターへお問い合わせください  
0120-400-903（受付時間：平日9:00～18:00）

# 榛東村の財政状況

令和2年9月30日現在  
 人口 14,638人  
 男 7,465人  
 女 7,173人  
 世帯数 5,958戸

村では、皆さんの税金がどのように使われ、村の財政がどのような状況にあるのかを知っていただくため、年2回財政状況を公表しています。今回は、令和2年度上半期(令和2年9月30日現在)の歳入歳出予算の執行状況についてお知らせします。



## ◎村税収入の状況

税目	予算現額	収入済額	収入率
村民税	7億5,943万円	4億6,200万円	53.5%
固定資産税	6億5,894万円	4億4,981万円	68.3%
軽自動車税	5,855万円	5,380万円	91.9%
たばこ税	7,720万円	3,412万円	44.2%
計	15億5,412万円	9億4,393万円	60.7%

## ◎村債(借入金)の状況

※残高等は元金のみ

区分	前年度末残高	本年度中増減見込額		本年度末残高見込
		新規発行額	償還額	
一般会計				
民生	2,055万円	0万円	1,019万円	1,036万円
農林水産業	9,352万円	0万円	1,759万円	7,593万円
教育	2億6,161万円	7,140万円	4,870万円	2億8,431万円
災害	207万円	0万円	41万円	166万円
臨時財政対策債	18億8,289万円	1億7,375万円	2億4,341万円	18億1,323万円
特別会計				
住宅新築資金貸付	1,290万円	0万円	785万円	505万円
公共下水道事業	23億7,341万円	5,010万円	1億4,584万円	22億7,767万円
農業集落排水事業	13億7,776万円	2,150万円	7,561万円	13億2,365万円
計	60億2,471万円	3億1,675万円	5億4,960万円	57億9,186万円

予算現額 83億 203万円  
 収入済額 44億 244万円  
 収入率 53.0%

$$\text{収入率} = \frac{\text{収入済額}}{\text{予算現額}} \times 100$$

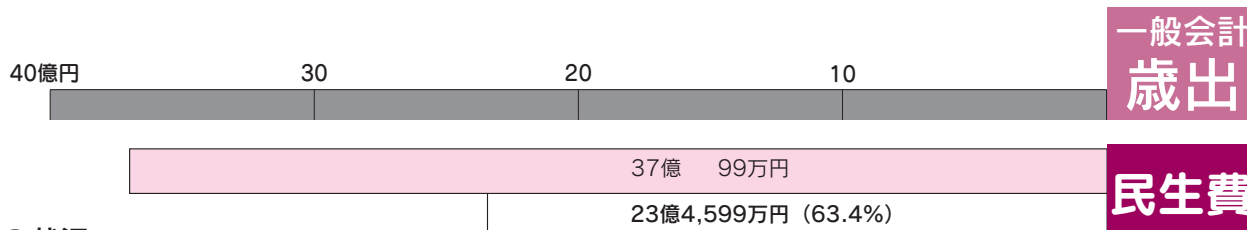
◎住民負担の状況

区 分	村税負担額	村債残高	基金残高	歳出額
住民一人当たり負担額など	6万4,485円	39万5,673円	35万 148円	27万3,784円
1世帯当たり負担額など	15万8,430円	97万2,115円	86万 265円	67万2,649円

備考1 「村税負担額」及び「歳出額」は、令和2年9月30日現在の収入済額及び支出済額で算出

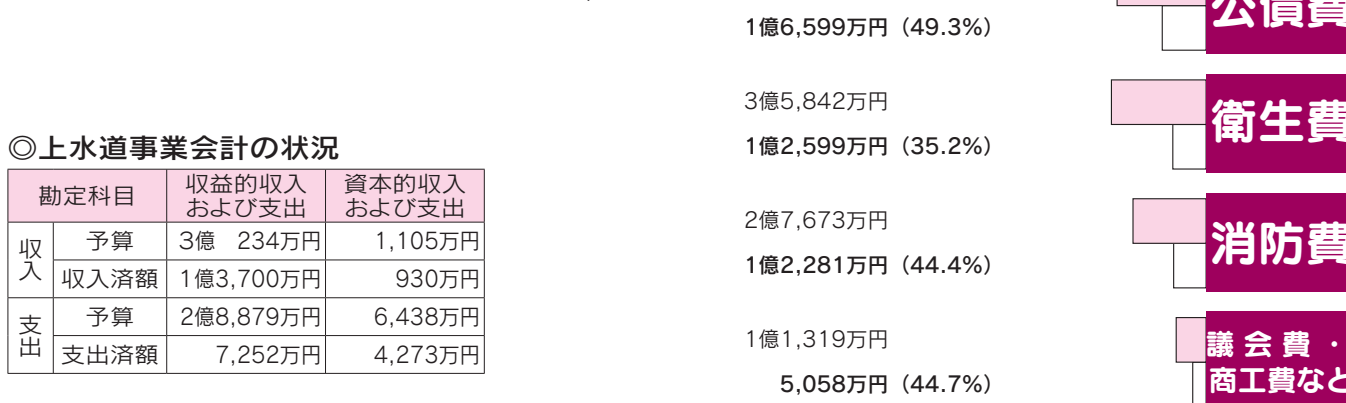
備考2 「村債残高」及び「基金残高」は、全会計の村債及び基金の本年度末現在の見込額で算出

備考3 人口及び世帯数は、令和2年9月30日現在の住基人口及び世帯数を使用



◎基金の状況

区 分	前年度末残高	本年度末残高見込	金額	割合
一般会計			53億736万円	51億2,545万円
財政調整基金	21億8,562万円	19億1,531万円	13億9,280万円	-
減債基金	1億7,765万円	3億483万円	5億8,826万円	(42.2%)
特定防衛施設周辺整備調整交付金事業基金	900万円	900万円	10億7,192万円	-
社会福祉施設整備基金	2億1,090万円	2億2,109万円	2億4,587万円	(22.9%)
農業災害基金	1,002万円	1,003万円	4億4,328万円	-
森林経営管理基金	124万円	389万円	1億8,833万円	(42.5%)
農業用水維持管理基金	12億4,792万円	11億5,609万円	6億775万円	-
教育施設整備基金	9億4,079万円	10億4,129万円	1億7,382万円	(28.6%)
収入印紙等購買基金	100万円	100万円	3億3,695万円	-
特別会計			51億2,545万円	-
国民健康保険基金	4億4,196万円	3億7,997万円	3億5,842万円	-
介護給付費準備基金	7,272万円	7,390万円	1億2,599万円	(35.2%)
太陽光発電所維持管理基金	854万円	905万円	2億7,673万円	-



◎上水道事業会計の状況

勘定科目	収益的収入および支出	資本的収入および支出
収入		
予算	3億234万円	1,105万円
収入済額	1億3,700万円	930万円
支出		
予算	2億8,879万円	6,438万円
支出済額	7,252万円	4,273万円

◎特別会計執行状況の概況

会計名	予算現額	収入済額	収入率	支出済額	支出率
国民健康保険特別会計	15億385万円	5億2,481万円	34.9%	4億6,037万円	30.6%
後期高齢者医療特別会計	1億3,511万円	5,005万円	37.0%	4,341万円	32.1%
介護保険特別会計	12億6,308万円	5億7,469万円	45.5%	4億8,219万円	38.2%
住宅新築資金等貸付特別会計	880万円	988万円	112.2%	409万円	46.5%
公共下水道事業特別会計	3億6,785万円	1億1,450万円	31.1%	1億2,868万円	35.0%
農業集落排水事業特別会計	2億1,459万円	9,768万円	45.5%	7,951万円	37.1%
学校給食事業特別会計	1億2,408万円	4,217万円	34.0%	3,558万円	28.7%
太陽光発電事業特別会計	2,921万円	1,459万円	50.0%	460万円	15.7%
計	36億4,657万円	14億2,837万円	39.2%	12億3,843万円	34.0%

予算現額 83億203万円  
 支出済額 40億764万円  
 支出率 48.3%  

$$\text{支出率} = \frac{\text{支出済額}}{\text{予算現額}} \times 100$$

## 優良自動車運転者表彰候補者のとりまとめを行います



問い合わせ先／総務課（☎54-2211 内線254）

渋川交通安全協会（☎22-1125）

「令和3年春の優良自動車運転者」表彰候補者のとりまとめを次のとおり行います。  
各表彰基準に該当する方は、各地区の交通安全理事（表参照）にお申し込みください。

■受付期間 令和2年12月1日（火）から令和3年1月22日（金）まで

■表彰基準 令和2年12月1日現在で次の基準に該当する方

- 旭日金冠章…40年以上無事故無違反
- 金冠章…30年以上無事故無違反
- 金冠銀章…20年以上無事故無違反
- 金章…15年以上無事故無違反
- 銀章…10年以上無事故無違反
- 銅章…5年以上無事故無違反

■費用 630円（無事故・無違反証明書代金）

■表彰の時期 令和3年4月

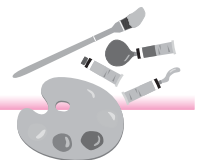
### 別表：各地区の交通安全理事

（敬称略）

地区	氏名	地区	氏名
1区-3班	石川 一郎	12区-1班	薊 清孝
2区-1班	小林 一裕	13区-3班	一倉 浩康
3区-11班	岡野 哲也	14区-15班	鳥山 正照
4区-4班	齋藤 圭司	15区-9班	柿島 武治
5区-3班	三俣 成美	16区-9班	村上 誠
6区-1班	樋口 朝治	17区-9班	大竹 十右
7区-2班	高橋 俊一	18区-1班	高橋 善之
8区-5班	浅見 弘之	19区-3班	大山 清巳
9区-11B班	吉田 正美	20区-11班	内海 則行
10区-1班	岩崎 茂雄	21区-8班	川田 善之
11区-7班	真下 慎一		

## 村民の芸術文化活動を奨励します！

### 「榛東村芸術文化活動発表会等参加奨励金」の申請について



問い合わせ先／榛東村教育委員会事務局（電話54-2211 内線262）

村民の皆様の芸術文化活動（音楽・美術・書道・演劇・舞踊等）を支援する奨励金制度のお知らせです。

■内容 公募による作品の優劣を決める発表会、展覧会または競技会において優秀な成績を収めた個人または団体に対し交付されます。

■対象 榛東村に住所を有する個人または榛東村に活動の本拠地を有する団体で、次に掲げる発表会等で優秀な成績を収めたと教育長が認めるもの。

- (1) 全国的な規模で開催される発表会等で、芸術文化の振興に資すると教育長が認めるもの。
- (2) 関東地方にまたがる規模で開催される発表会等で、芸術文化の振興に資すると教育長が認めるもの。
- (3) (2) に準ずるものとして教育長が特に認める発表会等。

■奨励金の額

発表会等	奨励金の額 (1人あたり)	限度額 (1団体あたり)
(1) に掲げる発表会等	10,000円	50,000円
(2) に掲げる発表会等	5,000円	30,000円
(3) に掲げる発表会等	教育長が定める額	教育長が定める額

■申請方法

芸術文化活動発表会等参加奨励金交付申請書に関係書類を添えて、教育委員会事務局へ提出してください。  
申請書は榛東村ホームページからダウンロードすることができます。

■その他 制度の詳細は榛東村ホームページのお知らせ欄に掲載されています。



各種大会の結果・表彰受賞をお知らせします。



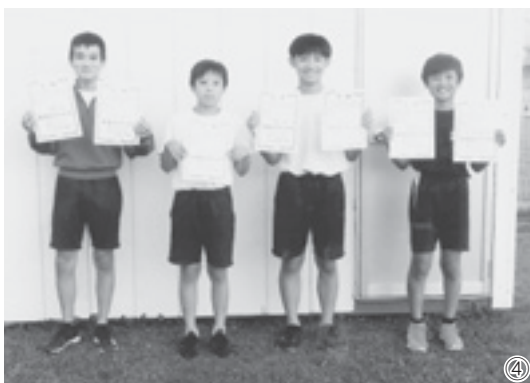
【村長杯争奪野球大会】

優 勝：榛東ビレッジーズ (写真①)  
 準優勝：榛東村役場 (写真②)  
 第3位：榛東野球クラブ、シグナルズ



【大字对抗野球大会】

優 勝：山子田 (写真③)  
 準優勝：新 井  
 第3位：広馬場



【群馬県小学生陸上競技記録会】

男子 4×100mリレー：優勝 (写真④)  
 高橋 悠真くん 岩崎 王我くん  
 山岡 右秀くん 狩野 大成くん  
 男子 50mハードル 5年：優勝  
 高橋 悠真くん



【群馬県中学校新人陸上競技大会】

男子 1500m 2年：第4位  
 野口 虎太郎くん



【前橋市民スポーツ祭テニス大会】

女子小学生低学年シングルス  
 内海 陽菜さん：第2位 (写真⑤)



【渋川北群馬中学校新人大会】

ソフトテニス女子団体の部  
 榛東中学校：第3位 (写真⑥)  
 ソフトテニス女子個人の部  
 榛東中 吉岡・田村ペア：第5位 (写真⑦)  
 (→ 県大会出場 Best32)

## 榛東村学校運営協議会を開催しました

問い合わせ先／教育委員会事務局（☎54-2211 内線262）



「学校運営協議会」は、育てたい子ども像や目指す教育ビジョンを地域と学校が共有し、地域全体で協働して子どもたちを育てることを目的としています。この協議会を設置している学校は「コミュニティ・スクール」と呼ばれています。この制度では複数校で協議会を設置することが可能であることから、本村では村内小中学校3校が一つとなって協議会を組織しました。本協議会は、保護者や地域住民の代表、各校長・学識経験者等11名の委員により構成され、今年度は各学校を会場に3回の開催を予定しています。

第1回協議会は、9月29日（火）榛東中学校で開催し、本協議会の役割や目的について委員が理解を深めました。また、各校長から学校経営方針について説明がありました。今後、地域と学校の協働体制を構築し、地域全体で榛東村の未来を担う子どもたちを育てていきたいと考えています。



令和2年度第1回榛東村学校運営協議会の様子



## 11月新刊情報 中央公民館図書室

問い合わせ先／中央公民館（☎54-2573）

利用時間 午前8時30分から午後5時まで 休館日 毎週月曜日・祝日

書名	著者名	書名	著者名
《一般向け》		はじめてのどうぶつめいぐるみ	長谷川 孝博
兄の終い	村井 理子	アリバイ崩し承ります	大山 誠一郎
占	木内 昇	心霊探偵 八雲 12 魂の深淵	神永 学
暗鬼夜行	月村 了衛	流人道中記	浅田 次郎
嫁ぐ日 狸穴あいあい坂	諸田 玲子	トランスファー	中江 有里
江戸の夢びらき	松井 今朝子	レスキューナースが教えるプチプラ防災	辻 直美
太平洋食堂	柳 広司	鎌田式「スクワット」と「かかと落とし」	鎌田 實
カケラ	湊 かなえ	《子ども向け》	
暴虎の牙	柚月 裕子	古い屋敷の夏休み	西村 友里
世界の国旗図鑑 改訂2版	苅安 望	七不思議神社	緑川 聖司
緋色の残響	長岡 弘樹	トゲトゲトカゲをつかまえろ!	赤羽 じゅんこ
透明な夜の香り	千早 茜	ウサギのトリン	高畠 じゅん子
MISSING 失われているもの	村上 龍	ハムスターがおうちにやってきた!	岡野 祐士 監修
材料2つから作れる!魔法のてぬきおやつ	てぬキッチン	うさぎがおうちにやってきた!	岡野 祐士 監修
気がつけば、終着駅	佐藤 愛子	はりねずみくんのねがいごと	はらだ よしこ
きたきた捕物帖	宮部 みゆき	オニのサラリーマン	富安 陽子
おいしくて泣くとき	森沢 明夫	たぶの里	藤岡 拓太郎
破局	遠野 遥	やまださんちのてんきよほう	長谷川 義史
首里の馬	高山 羽根子	きょうふのおばけにんじん	アーロン・レイノルズ
少年と犬	馳 星周	妖怪のど自慢	広瀬 克也

厚生労働省が開発した新型コロナウイルス接触確認アプリ（COCOA）を使って感染拡大を防止しましょう！  
アプリ利用者は検査の受検など、保健所のサポートを受けることができます。利用者が増えることで感染拡大防止につながりますので、ぜひご利用ください。



お元気ですか  
**保健相談センター**  
です

これからの時期に備えて新型コロナウイルス感染症の感染拡大防止にご協力ください

季節性インフルエンザと新型コロナウイルス感染症の同時流行を防ぐため、引き続き「新しい生活様式」の実践をお願いします。

◇**症状のある人は、受診する前にまずはお医者さんに電話を！**  
発熱などの症状がある人は、直接医療機関を受診せず、まずはかかりつけ医などに電話で相談してください。かかりつけ医がいない人や電話をする医療機関に迷う人は受診・相談センター等へ電話してください。

●**県受診・相談センター**  
（24時間対応）  
☎0570-0821-820

●**渋川地区発熱相談センター**  
☎080-22208-387  
6（平日8:30～17:00）

◇**新型コロナウイルス接触確認アプリを活用しましょう**

厚生労働省が配信している新型コロナウイルス接触確認アプリ（COCOA）は、利用者の同意を前提に、スマートフォンとの近接通信機能を利用しお互いにわからないように、プライバシーを確保した上で、新型コロナウイルス感染症の陽性者と接触した可能性について通知を受け取ることができます。積極的にインストールし、感染拡大防止につなげましょう。

すくすく教室を個別相談として再開します

中止していたすくすく教室を個別相談として再開します。

●**栄養相談**  
栄養士による離乳食の相談  
●**赤ちゃん体操**  
歯科衛生士によるお口の相談

【**実施日**】すくすく教室の日（健康カレンダー、ホームページ等をご覧ください。）  
【**申込方法**】実施日の1週間前までにお電話でご予約ください。

●**母乳相談**  
助産師による母乳の相談  
【**実施日**】毎週金曜日午前  
【**申込方法**】前日までにお電話でご予約ください。

●**栄養相談**  
※栄養相談は実施日以外にも相談を受け付けています。

●**計測、育児相談**  
保健師による計測、育児相談  
【**実施日**】電話や来所で随時  
※計測や来所の相談は、お電話してからお越しください。

**腹部超音波検査の申込みが始まります**

【**申込期間**】  
12月1日（火）～12月18日（金）（土日を除く）

【**申込方法**】電話、窓口  
※お申し込みいただいた方に後日、詳細をお知らせします

▼お問い合わせ先  
保健相談センター  
☎0279-70-8052

●休日当番医●

※市外局番は0279です。

		内科		外科	耳鼻科	歯科
11月	29日(日)	中野医院 (渋川) ☎22-1219	駒寄こども診療所 (吉岡) ☎55-5252	渋川医療センター (子持) ☎23-1010	吉岡ちよだ耳鼻咽喉科 (吉岡) ☎26-7546	たけうち歯科医院 (吉岡) ☎25-7700
	6日(日)	大谷内科クリニック (渋川) ☎20-1881	岡本内科クリニック (吉岡) ☎20-5353	渋川医療センター (子持) ☎23-1010	森医院 (渋川) ☎23-8733	山下歯科医院 (渋川) ☎22-0648
12月	13日(日)	本沢医院 (渋川) ☎23-6411	入内島内科医院 (渋川) ☎60-7322	高野外科胃腸科医院 (渋川) ☎24-2425	吉岡ちよだ耳鼻咽喉科 (吉岡) ☎26-7546	平形内科歯科医院 (渋川) ☎22-2233
	20日(日)	神山内科医院 (渋川) ☎22-2181	大井内科クリニック (吉岡) ☎30-5575	渋川医療センター (子持) ☎23-1010	川島医院 (渋川) ☎22-2421	SHUNデンタルクリニック (渋川) ☎25-7961
	27日(日)	渋川中央病院 (渋川) ☎25-1711	痛みのクリニック長谷川医院 (吉岡) ☎30-5055	加藤整形外科医院 (渋川) ☎20-1007	いのうえ耳鼻咽喉科医院 (渋川) ☎30-1133	石北歯科医院 (渋川) ☎22-0235

※耳鼻科、歯科の診療時間は正午までです。 ※夜間急患診療所（午後7時～10時、年中無休）☎23-8899

# 暮らし の情報

## 知

お知らせ

「子ども医療電話相談（#（シャープ）8000）」案内

県では、夜間や休日におけるお子さんの病気への対処方法や応急処置などを電話で相談できる「子ども医療電話相談（#（シャープ）8000）」を実施しています。

お子さんの急な発熱、嘔吐、腹痛など医療機関を受診すべきか迷ったときなど、お気軽にお電話ください。経験豊富な看護師等が対応します。

■相談日等

・月～土曜日

午後6時～翌朝8時

・日曜日、祝日、年末年始

午前8時～翌朝午前8時

（24時間対応）

■対象

15歳未満の子どもの保護者等

■相談方法

電話（短縮番号#8000）

■相談体制 保健師または看護師が常時対応します。

■利用上の注意

相談は無料ですが、通話料は利用者の負担となります。病気の診断や治療をするものではなく、助言によって保護者の判断

### 榛東村地域包括支援センター

本村在住の高齢社の方で、困りごとや心配ごとがありましたらご相談ください。

■場所：榛東村保健相談センター内  
☎0279-25-8441

### 行政相談を開催します

■日時…12月18日（金）  
午後1時30分～午後4時  
■会場…南部コミュニティセンター  
■内容…国・県・市町村などの行政に関することについて、相談をお受けします。お気軽にご相談ください。

の参考としていただくものです。激痛がある、意識がないなど、明らかに緊急を要する場合には、119番をご利用ください。休日や夜間の急病で受診したいときは、在宅当番医や休日夜間急患センターを利用しましょう。

▼問い合わせ先

群馬県健康福祉部医務課

☎027-2226-2534

FAX027-2223-0531

### 犯罪被害者支援について

警察では、犯罪の被害者やそのご家族が一日でも早く元の生活に戻れるよう様々な支援を行っています。

■情報提供

刑事手続の概要や捜査、裁判の過程で利用できる制度、各種機関の相談窓口等について

情報を提供します。

■経済的負担の軽減

特定の犯罪により傷害等を負った場合には、医療費等の一部について警察が支出する

等、被害者等の経済的な負担を軽減する制度があります。

■精神的負担の軽減

安心して被害の届出や相談などができるよう犯罪被害者相談電話を設置するほか、カウンセリング体制を整備しています。

■安全の確保

同一の犯人から、再度危害を

受けないように、防犯指導や立ち寄り警戒を行うほか、様々な機材等を活用して安全対策を講じます。

■犯罪被害給付制度及び国外犯罪被害者慰金等支給制度

故意の犯罪行為により、死亡、

負傷又は疾病が生じた場合及び日本国外における故意の犯罪行為により死亡、障害が

残った場合に、ご遺族や被害者本人に対して、国が一時金を支給する制度があります。

（審査により、減額又は不支給になることがあります。）詳しくは県警ホームページをご覧ください。

### 令和3年初日の出県庁舎特別開放の中止について

新型コロナウイルス感染症拡大予防のため、令和3年1月1日初日の出県庁舎特別開放を中止いたします。

▼問い合わせ先

群馬県財産有効活用課 県庁舎管理係

☎027-2226-2122

FAX027-2223-5030

### マイナンバーカードでマイナポイントがもらえます

マイナンバーカードを取得し、キャッシュレスでチャージまたは買い物をする、買い物に使える「マイナポイント」がもらえます。対象になるチャージまたは買い物は令和3年3月31日までです。マイナンバーカードの申請とマイナポイントの申込みは早めにお願います。

■その他

詳しくは総務省ホームページ <https://mynumbercard.point.soumu.go.jp/> をご覧ください。

▼問い合わせ先 マイナンバー

総合フリーダイヤル（フリーダイヤル0120-95-0178）

県庁業務プロセス改革課

☎027-2226-2339

FAX027-224-2812

### 北朝鮮人権侵害問題啓発週間

12月10から16日までは「北朝鮮人権侵害問題啓発週間」です。国民的な課題である拉致問題を

始め、北朝鮮当局により人権侵害問題に対して、関心と認識を

深めましょう。また、北朝鮮により「拉致容疑事案」及び「拉

致の可能性を排除できない事案」

に関する情報提供等へのご協力を

よろしくお願います。

▼問い合わせ先

茨川警察署警備課

☎0279-23-0110

FAX0279-23-0110

## 発熱スクリーニング外来の営業内容を変更

発熱スクリーニング外来の名称を「**渋川地区発熱相談センター**」に変更し、受付時間を拡大しました。  
**相談電話番号** 080-2208-3876  
**受付時間** 月～金曜日 午前8時30分～午後5時  
 (祝日・年末年始を除く) ※受付時間外は「**県受診・相談センター** (☎0570-082-820)」へ

防災行政無線の放送内容は電話でも確認できます。

☎0279-54-3499



## 浄化槽をお使いのみなさま

トイレの排水や生活雑排水を処理している浄化槽は、適切な管理を行わないと、故障したり、悪臭が発生したりするおそれがあります。そうならないために、専門業者と契約のうえ、「保守点検」「清掃」「法定検査」の3つの維持管理を必ず行いましょう。詳細は中部環境事務所のホームページをご覧ください。また、家を取り壊したなどで浄化槽がないにもかかわらず通知が届く場合にはご連絡ください。

▼問い合わせ先

県中部環境事務所

☎0277-2119-2021

## PCB(ポリ塩化ビフェニル)廃棄物を処分する必要があります

県内の高濃度PCB廃棄物は、法律に基づき、変圧器・コンデンサー等は令和4年3月31日までに、安定器・汚染物等は令和5年3月31日までに処分する必要があります。また、低濃度PCB廃棄物は、令和9年3月31日までに処分する必要があります。

安定器を含め、PCBが使用された電気機器や製品、廃棄物を保有していないか、再度事業所内の確認をお願いします。

▼問い合わせ先

群馬県廃棄物・リサイクル課  
 ☎0277-2226-2824

# 募

## 募集

## スキルアップセミナー参加者を募集します

### ○Jw\_Cad応用

■概要 Jw\_Cadの基本操作ができる方を対象とした、図面作成演習を中心にした中級者のための講習です。

■日時 令和3年1月14日(木)、21日(木)

午前9時～午後4時30分

■定員 10人

■応募締切

令和2年12月24日(木)

■持参物 筆記用具、テキスト

■開催場所

前橋産業技術専門学校

■受講料 9,600円

### ○仕事に活かせるExcel関数テクニック②

■概要 業務効率が抜群に上がる関数活用テクニックを習得するとともに、想定されるビジネス事例を課題とした演習を行いながら、総合的なビジネススキルの習得も目指す講習です。(10月に開講した「仕事に活かせるExcel関数テクニック①」と同じ内容です。)

■日時 令和3年1月19日(火)、26日(火)

午前9時～午後4時30分

■定員 10人

■応募締切

令和3年1月4日(月)

■持参物 筆記用具、テキスト

■開催場所

前橋産業技術専門学校

■受講料 9,600円

▼問い合わせ先

前橋産業技術専門学校

☎0277-2330-2211

詳細は、前橋産業技術専門学校のホームページ(スキルアップセミナー)をご覧ください。

## 大人の天文講座

■内容 大人の天文講座 往く星来る星、星と惑星系の誕生

■日程 令和2年12月20日(日)

■時間 午前11時～11時40分

■場所 県生涯学習センター少年科学館プラネタリウムホール(前橋市文京町)

■申込期間 令和2年12月1日(火)～19日(土)

■申込方法 電話(先着)

▼問い合わせ・申し込み

県生涯学習センター少年科学館

☎0277-2220-1876

## 潜在看護職員復職支援研修のお知らせ

■概要 一時的に離職した看護職有資格者の皆さんの再就職を目的に、最新の医療・看護についての知識や技術の講習

と施設での実技・実習を行います。

■日程 12月15日、16日、17日

■時間 10時～15時

■場所 群馬県立心臓血管センター(前橋市亀泉町)

■対象 未就業の看護有資格者(保健師・助産師・看護師・准看護師)

■研修科目 病棟実習、医療安全、感染管理、安楽な体位等

■定員 申込み先に確認

■費用 無料

■申込期間 12月8日(火)まで

■申込方法 電話

▼問い合わせ・申し込み

群馬県ナースセンター

☎0277-269-5202

## しんとう安全・安心メールにご登録を

村内の防災、防犯、火災、行政情報等を電子メールで配信するサービスです。

登録は、空メールを送信して手続きを行ってください。

[ml.shinto@e-park.ne.jp](mailto:ml.shinto@e-park.ne.jp)

登録できない方は、総務課でお手伝いします。



# 広報カレンダー 12月

日	月	火	水	木	金	土	
29 ☎ 8:30 日曜税務窓口		30 ☎ 13:00 2歳児健診	1	2	3 ☎ 9:45 両親学級①	4 ☎ 総合検診 (要予約) ☎ 9:30 心配ごと相談・特設人権相談	5
6 ☎ 総合検診 (要予約)	7 ☎ 総合検診 (要予約)	8 ☎ 10:00 障害福祉なんでも相談	9 ☎ 9:45 両親学級②	10 ☎ すくすく (個別相談)	11	12 ☎ 14:00 ポッチャ教室	
13	14	15	16 ☎ 13:00 乳児健診 ☎ 13:30 人権相談	17	18 ☎ 13:00 3歳児健診	19	
20	21 ☎ 13:30 農地・農業者年金相談	22	23	24	25 ☎ 13:30 無料法律相談	26	
27 ☎ 8:30 日曜税務窓口	28 ☎ 15:00 手話通訳者設置	29	30	31	1	2	

※ふれあい館休館日  
12月14日(月)、28日(月)  
年末年始休館日 12月29日(火)～1月3日(日)

### 実施場所

☎ 村役場 ☎ 保健相談センター ☎ ささえの家 ☎ 中央公民館 ☎ 南部コミセン ☎ ふれあい館 ☎ 耳飾り館  
☎ 児童館 ☎ しんとうスポーツアリーナ ☎ 楽集センター ☎ 総合グラウンド ☎ ふるさと公園 ☎ 榛東中体育館

### 【有料広告欄】

**家族の夢かなえる住まい**  
新築・リフォーム・土木・不動産・上下水道・解体・ガラス  
(本店) 榛東村広馬場 2207-1 (高崎支店) 高崎市中泉町 640-9

**ぐん・せい建商(株)**

0120-266-110 <http://www.gunsei.com>

ぐんせい

榛名の大地と  
水で育った味自慢

**しんとうふるさと夢工房**  
TEL 0279-54-1890

店頭販売  
月・火・木・金(12:00~15:00)



長期優良住宅から介護リフォーム、網戸・畳交換まで

**(有)羽鳥製材所**

TEL.0279-54-5142

北群馬郡榛東村山子田1439-1 URL <http://www.hatori-woody.co.jp>

ぐんまの木の家「こもれび」 北群馬郡榛東村新井3252-5

知らないうちに、拡めちゃうから、  
**STOP! 感染拡大**  
— COVID-19 —

御自愛専一にて  
精励下さいますよう  
お願い申し上げます  
**口腔ケアで免疫力アップ!!**  
口腔ケアは  
感染症リスクの  
低減に繋がると報告されています

榛東村新井1223-1  
0279-25-8820

あおば歯科医院

**Aflac アフラック** 募集代理店  
青山 尚靖

医療保障・がん保障・死亡保障・介護保障など、  
ご意向に沿った保険選び、見直しのお手伝いをします。

0120-19-6269

榛東村 新井 2385-4  
<http://webby.aflac.co.jp/aoyama>

**榛東村民優待プラン**  
(2021年8月31日まで)

**8,330円~(1泊タ・朝食付)**  
**1月中はGoToトラベルで35%オフ!**

榛東村役場 倉瀬川浦温泉 はまゆう山荘  
から50分! (☎027-378-2333)



### 河川愛護の功績が讃えられました（八幡会）

八幡会（木村秀豊会長）が、八幡川の清掃活動など、河川愛護に長年携わっている団体として、群馬県から表彰されました。同会は、例年12月上旬に八幡川の清掃活動を行い、河川愛護とともに、地域の交流を深めています。今年は、12月6日（日）に清掃活動を予定しています。

### 防災史跡デ・レイケのクリーン作戦

10月28日（水）、榛名山麓のデ・レイケ堰堤を見守る会（大林和彦代表）が八幡川沿いの3号堰堤を清掃しました。村内外から参加した16名で石積の伐採、除草、堆砂除去などを行いました。デ・レイケ堰堤は、八幡川に6基、自害沢川に8基、栗の木沢に2基が現存しており、土砂の流出防止、山腹の崩壊防止に役立っています。



### 事故に遭わないために

11月5日（木）から榛東村交通安全会が村内の保育園等を対象に交通安全教室を実施しました。横断歩道の渡り方や、反射材の効果について学習しました。最後に交通安全会から園児たちに、着ぐるみ劇による交通安全教室を収めたDVDとしんとうちゃんの反射材がプレゼントされました。



### プレミアム付商品券販売開始

11月2日（月）、しんとうプレミアム付商品券の販売が開始されました。プレミアム率100%の商品券は村内の取扱店舗で利用することができます。

販売開始日には、多くの方が商品券購入のために商工会を訪れました。

商品券の使用期限は令和3年3月31日までです。



### 安全を守る拠点が整備されます

11月9日（月）渋川広域消防署南分署の安全祈願祭が行われました。大宮神社の森田宮司にお越しいただき、くわ入れや玉串奉納などの神事が執り行われました。南分署は、老朽化により建替えが決まり、交通の利便性等から、吉岡町上野田から榛東村山子田に移転されます。（令和4年開署予定）

### イルミネーションで彩る

11月9日（月）、第5区自治会の有志（小谷野信彦代表）が、倉海戸公園隣をイルミネーションで飾りました。

小谷野代表は、新型コロナの影響で色々な行事が中止となるなか、地域を明るくしたいという思いで実施しました。イルミネーションは、1月10日頃まで設置している予定です。



## 「榛東村教育集会所学習成果合同発表会」の中止について

問い合わせ先／教育委員会事務局（☎54-2211 内線262）

毎年3月に開催している「教育集会所学習成果合同発表会」につきまして、新型コロナウイルス感染症拡大防止及び参加者・来場者の皆様の健康と安全を最優先に考えた結果、開催を中止することになりました。開催を楽しみにされていた皆様には申し訳ございませんが、ご理解を賜りますようお願いいたします。

## 耳飾り館歴史講座「榛東村域に関する古文書を読む」

問い合わせ先／耳飾り館（☎54-1133）

- 内容 榛東村に関する古文書について、講義と解説を行います。  
群馬県立文書館 出張！古文書講座
- 日時 令和2年12月13日（日） 14時から15時30分まで
- 場所 南部コミセン多目的ホール 定員25名（電話予約制・先着順）
- 講師 群馬県立文書館 関口 荘右 氏

## 縄文人からのメッセージ

### 茅野遺跡出土品紹介（5） 土製耳飾り 耳飾りの文様

細いへら状の道具を使って、立体彫刻のように模様を削り出しています。土製耳飾りにいろいろな文様があることはよく知られていますが、文様にどのような意味が込められていたのかはわかりません。縄文土器に表された豊かな文様を指して、縄文人にとっての神話的物語を表現しているのだろうという研究者もいます。



無意識の研究で有名なスイスの心理学者C・G・ユング（1875-1961）は、患者に円図形の内側に心の状態を描かせるとき、円の分割や抽象的モチーフの観察により無意識層に抱える問題を判断することができるとして、円を使った研究をしました。その時「うずまき」「反対方向の引っ張り合う力」「稲妻」「2分割、4分割」「中心」「眼」「結節点」「回転」などの特定のシンボルに個人的体験を超えた共通性があると気づきこれを「元型」と名付け、神話や伝説を含んだ超自然的解釈を与えました。そしてこれらの「元型」のモチーフは縄文耳飾りにも見ることができるのです。

現代の私たちが縄文時代の造形美に魅力を感じるのは、無意識層でのつながりがあるからと言えるのかもしれないね。（耳飾り館学芸員）

広報しんとう 2020年11月号 No.597  
発行：榛東村 編集：総務課  
〒370-3593群馬県北群馬郡榛東村大字新井790番地1  
☎0279-54-2211 FAX0279-54-8225  
ホームページアドレス <http://www.vill.shinto.gunma.jp/>

### 人口と世帯

（10月末日現在）

総人口 14,629人（-9）

男 7,466人（+1）

女 7,163人（-10）

世帯数 5,973戸（+15）

※（ ）は対前月

### 編集だより

季節外れの暖かな日が続いた後、一気に寒さが戻ってきました。紅葉の見頃も終わりを迎え本格的な冬が訪れます。新型コロナウイルス感染症も急速に感染が拡大していますので、今まで以上に、マスク・手洗い等で体調を崩さないようご注意ください。（大山）