

新型コロナウイルスには負けない！ 手洗い 咳エチケット No! 3密



CONTENTS

- ・新型コロナウイルス感染症対策 … 2～5
- ・村からのお知らせ…………… 6～14
- ・保健相談センター…………… 15
- ・暮らしの情報…………… 16～17
- ・カレンダー…………… 18
- ・話題あれこれ…………… 19
- ・イベント…………… 20

榛東村地方創生臨時交付金事業 新型コロナウイルス感染症対策

群馬県では、5月14日緊急事態宣言が解除されました。新型コロナウイルス感染症の根絶が難しい状況にある中、社会経済活動の再開には、感染拡大防止とのバランスが大切です。

村では、新型コロナウイルス感染症対策・予防のために、独自に6事業を展開し、感染症拡大防止とともに事業者の事業継続、村民皆さまの家計の支援を行います。

今後も、「手洗い」「咳エチケット」「3密を避ける」の実践を心がけ、慎重な行動をお願いします。

榛東村地方創生臨時交付金事業
新型コロナウイルス感染症対策
今月号では、村の取り組みや支援策等についてお知らせします。



臨時特別出産祝金給付事業

概要	「特別定額給付金」の基準日（4月27日）の翌日以降に生まれた新生児に10万円を給付
対象者	令和2年4月27日時点で本村に住民票があり、引き続き居住している母親から生まれ村内に住民登録する新生児（令和3年3月31日までに誕生した新生児）

申請方法 出生届提出時にご案内いたします。

子育て世帯等応援金給付事業

概要	福祉医療費受給対象者に対し、1万円を給付（特別支援学校就学援助費の支給を受けている方には1万円加算して給付）
対象者	令和2年6月1日において、榛東村福祉医療受給者証の交付を受けている方

申請方法 特段の手続きは不要です。対象者には6月上旬に通知します。

経営支援事業

概要	村内に所在する事業所・村内に在住する個人事業主に対し10万円を給付
対象者	国の持続化給付金か群馬県の事業継続支援金の給付を受けた事業者

申請方法 申請方法等の詳細は、6月上旬に村ホームページでお知らせします。



●国の持続化給付金

感染症拡大により、特に大きな影響を受ける事業者に対して、事業全般に広く使える給付金を支給
給付額上限 中小法人等 200万円
個人事業主 100万円

詳細は、経済産業省の持続化給付金を確認！

相談ダイヤル：持続化給付金事業コールセンター
0120-115-570（IP専用回線：03-6831-0613）

●群馬県の事業継続支援金

「緊急事態措置」に基づく休業要請・協力依頼に応じた事業者への支援金を支給
支援金額（1事業者）20万円

詳細は、群馬県の事業継続支援金を確認！

問合せ先：群馬県感染症対策事業継続支援金受付センター ☎050-5371-6437

補正予算 88,139千円

感染症予防対策・事業者支援事業

発熱外来設置

概要	榛東村、渋川市、吉岡町で発熱外来を、渋川市国保あかぎ診療所内に設置（4月8日から開設）
----	---

予防資機材購入

概要	マスク、手指消毒機材、非接触式体温計等を購入し、公共施設等に設置
----	----------------------------------

福祉施設等緊急支援

概要	福祉施設・医療機関・ゴミ収集業者に対し、10万円を給付するとともに、マスクを配布
対象者	村内に所在する 介護施設、障害者施設、老人福祉施設、こども園、保育所、学童保育所 医療機関 一般廃棄物収集（ゴミ収集事業者）

申請方法 対象事業者には、5月から6月末までに通知します。



避難所感染症対応備品整備事業

概要	段ボール製の簡易間仕切りとテント型の間仕切りを購入し、小中学校体育館とスポーツアリーナ等に備蓄し、災害時の感染拡大に備える
----	---



段ボール製の簡易間仕切り

感染症予防マスク配布事業

概要	感染症予防のため、使い捨てのマスクを10枚／人配布
対象者	妊婦・1歳までの子を持つ母親 75歳以上の高齢者



マスクの配布準備

特別定額給付金について

問い合わせ先／住民生活課（☎54-2211 内線134）

新型コロナウイルス感染症緊急経済対策として給付される国の特別定額給付金についてお知らせします。榛東村では、迅速かつ正確な事務処理を行い、申請いただいてから可能な限り短い期間で給付できるように準備を進めております。


村内全世帯に申請書を5月13日から送付していますので、ご確認ください。
(基準日：令和2年4月27日)

<p>給付対象者</p>	<p>給付額</p>	<p>申請・受給者</p>
<p>令和2年4月27日に 住民基本台帳に記載 されている方</p>	<p>給付対象者1人につき 10万円</p>	<p>原則として基準日現在の 世帯主</p>

<p>申請方法</p>	<p>郵送申請</p>	<p>申請書（5月13日発送）に必要事項を記入し、返信用封筒で提出してください。申請書裏面に、申請者本人の証明（運転免許証等のコピー）と振込口座確認の書類（通帳等のコピー）を貼付してください。</p>
	<p>オンライン申請</p>	<p>マイナポータルの「ぴったりサービス」から世帯員の情報や振込口座等を入力し、申請（5月7日から申請可能）をしてください。 ※ICカードリーダー（PCご利用の場合）またはマイナンバーカード読み取り機能に対応したスマートフォンが必要です。</p>

申請期限

8月13日(木)まで




子育て世帯への臨時特別給付金

新型コロナウイルス感染症により様々な影響を受けている子育て世帯を支援するため、令和2年4月分の児童手当を受給している方に、対象児童1人につき1万円を支給します。5月11日に対象世帯にお知らせを送付しています。

申請	不要
支給額	対象児童1人につき1万円
支給時期	6月頃

※公務員の方は、所属庁から児童手当受給の証明を受け、お住まいの市町村へ申請してください。

相談窓口

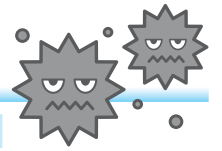


相談窓口	内容	電話番号
群馬県新型コロナウイルス感染症コールセンター	新型コロナウイルス感染症の受診と予防方法に関すること	9:00～21:00 0570-082-082 それ以外の時間 027-223-1111
渋川地区 発熱スクリーニング外来	発熱の不安解消のため開設。 PCR検査は行いません。	予約受付（完全予約制） 080-2208-3876
群馬県こころの健康センター	濃厚接触者、医療や福祉の現場で勤務されている方のこころの健康相談	027-263-1156
受診・相談の目安		
受診・相談の前に	発熱や風邪の症状がある場合は、学校や会社を休み外出を控える。毎日、体温を測定して記録する。	
相談の目安	息苦しさ、強いだるさ、高熱等の症状がある場合 発熱や咳などの比較的軽い症状が4日以上続く場合 (高齢者や持病のある方、妊産婦の方は、早めにご相談ください) ※症状には個人差があるので、不安を感じた場合にはご相談ください。	

村の感染症対応施策

対応	内容
証明発行手数料の無料化	新型コロナウイルス感染症の影響により金融支援や生活支援を受ける方を対象に、住民票や所得証明書など融資等に申し込む際に必要な発行手数料を無料としています。
村税の徴収猶予	申請により納期限から1年以内の間、徴収を猶予します（詳細は6ページ）
水道料金 下水道使用料の支払猶予	新型コロナウイルス感染症拡大の影響により、水道料金・下水道使用料の支払いが困難な方に対して、支払猶予に関する相談を受け付けます。 ※水道料金・下水道使用料の「支払猶予」であって、減免ではありません。 ※期間は、猶予の申し出をいただいた日から、最長4か月間
こども園・保育園給食費	5月1日から村内認定こども園、保育園に通所する保護者に対し「登園自粛」を要請したことに伴い、通常月額で徴収している給食費を登園実績に基づく日割り計算とします。
セーフティネット保証・危機関連保証における認定の迅速化	事業者への経営支援として、村商工会や金融機関と連携を密にし、融資関連の情報を提供するとともに、融資等に必要な認定申請が出された場合は、緊急性に鑑み、特に優先して審査・認定を行っています。
学校の臨時休業に伴う学習支援	学校の臨時休業期間も切れ目のない学習環境を提供するため、授業動画を作成し、学校ホームページを通じて配信するなど家庭学習を支援しています。

新型コロナウイルス感染症対策に関する 徴収猶予の特例制度のご案内について



問い合わせ先／税務課（☎54-2211 内線161・162）

新型コロナウイルスの影響により、事業等に係る収入に相当の減少があった方には、特例として、申請（許可）により納期限から1年以内の間、村税の「徴収猶予」を受けることができます。また、猶予に係る担保の提供は不要で、猶予期間内には延滞金も発生しません。

申請書様式は、税務課窓口で配付するほか、村ホームページからダウンロードすることができます。

※申請書及び必要書類が整っている場合には、郵送による提出も受け付けています。

**徴収猶予は、村税が「免除」されるものではありませんのでご注意ください。
猶予された令和2年度分の村税は、令和3年度分と合わせて納付することとなります。**

●対象となる方

次の①②の両方を満たす納税者（個人法人の別、規模は問わず）が対象となります。

- ①新型コロナウイルスの影響により、令和2年2月以降の任意の期間（1か月以上）、事業等に係る収入が前年同期に比べて概ね20%以上減少していること。
- ②一時に納付し、又は納入を行うことが困難であること。

●対象となる村税

令和2年2月1日から令和3年1月31日までに納期限が到来する（到来した）「個人住民税」、「法人住民税」、「固定資産税」、「軽自動車税」、「国民健康保険税」

●申請手続き等

令和2年6月30日または納期限のどちらか遅い日までに申請が必要です。

なお、原則、直近の納期限ごとに、その都度申請が必要ですので、1回の申請で、村税の全てが猶予されるわけではありません。

申請書のほか、「財産収支状況書」、「財産目録」、「収支の明細書」、「収入減少の事実があることを証する書類（売上帳の写し、給料明細書の写し、預金通帳の写し等）」を提出していただく必要があります。提出が難しい書類がある場合には、税務課へ相談してください。

●申請書等の提出先

税務課（役場1階）

申請書等を提出する際は、混雑緩和のため、事前予約のうえご来庁ください。

『無料税務相談所』開設

関東信越税理士会会員の税理士による税に関する無料相談会が開催されます。税理士には法律により守秘義務が課されています。秘密を漏らすことはありませんので、安心してご相談ください。

- 日時・・・第1回 9月25日（金）午後1時～午後4時
- 第2回 11月27日（金）午後1時～午後4時
- 第3回 1月15日（金）午後1時～午後4時

■場所・・・榛東村役場1階相談室

※相談は予約制となっていますので、事前にお電話にてご予約をお願いします。また、相談日には、ご本人が関係書類等をご持参ください。

ご予約・お問い合わせは、税務課（☎54-2211 内線163）

村税は納期限までに納めてください



問い合わせ先／税務課 (☎54-2211 内線161~166)

令和2年度の村税（村・県民税（普通徴収分）、固定資産税、軽自動車税（種別割）及び国民健康保険税）の課税が始まりました。

村税は、定められた納期限までに自主的に納めていただくものです。下記の納期限一覧、令和2年度の納税通知書（村・県民税（普通徴収分）及び国民健康保険税の納税通知書は令和2年6月上旬～中旬に発送予定）をご確認いただき、それぞれ納期限までの納付をお願いします。

村税は役場会計課のほか、県内の金融機関や郵便局（ゆうちょ銀行）またはコンビニエンスストアで納付ができます。

○村税の納付は、確実な「口座振替」が便利です

村税の納め忘れをなくすために、便利で確実な「口座振替」をおすすめします。口座振替の登録を行うと、村税の納期限の日に、ご指定いただいた口座から自動的に振り替えいたします。

■納期限一覧（口座振替の手続きをされている場合は、納期限が振替日となります）

税目 期別	村・県民税 （普通徴収分）	固定資産税	軽自動車税 （種別割）	国民健康保険税 （普通徴収分）
第1期	令和2年6月30日(火)	令和2年6月1日(月)	令和2年6月1日(月)	令和2年6月30日(火)
第2期	令和2年8月31日(月)	令和2年7月31日(金)		令和2年7月31日(金)
第3期	令和2年11月2日(月)	令和2年9月30日(水)		令和2年8月31日(月)
第4期	令和2年12月25日(金)	令和2年11月30日(月)		令和2年9月30日(水)
第5期				令和2年11月2日(月)
第6期				令和2年11月30日(月)
第7期				令和2年12月25日(金)
第8期				令和3年2月1日(月)

■口座振替を利用できる金融機関

北群渋川農業協同組合、群馬銀行、東和銀行、足利銀行、北群馬信用金庫、高崎信用金庫、しののめ信用金庫、ぐんまみらい信用組合の各本店・支店（支所）、ゆうちょ銀行

■申込方法

役場や村内の金融機関に「村税等口座振替依頼書」が備え付けてありますので、必要事項を記入のうえ役場または村内の金融機関に提出してください。その際に、「預貯金通帳」と「お届け印」がありますと手続きがスムーズに行えますので持参してください。また、役場などにお越しいただくことが難しい方は、郵送で手続きができますので、税務課へご連絡ください。

「所得課税証明書」などの交付を開始します



問い合わせ先／税務課 (☎54-2211 内線164)

令和2年度（令和元年（平成31年）分所得）の「所得課税証明書」「非課税証明書」などの証明書の交付を6月5日（金）から開始します。令和元年（平成31年）分の所得が未申告の方は、証明書などが交付できない場合がありますので交付の可否がご不明な方は、事前に役場税務課までお問い合わせください。

なお、村・県民税の徴収方法が特別徴収（給与からの天引き）のみの方は既に交付が可能です。



木造住宅耐震改修補助金の交付を行います

問い合わせ先／建設課（☎54-2211 内線232）

村では、耐震診断に基づき木造住宅の耐震改修を行う方に対し、補助金の交付を行います。

○対象住宅

(次の要件を全て満たす住宅)

- ①昭和56年5月31日以前に着工された一戸建ての木造住宅又は住宅部分の床面積が2分の1以上の併用住宅
- ②平屋建て又は2階建てのもの
- ③在来軸組工法によって建築されたもの
- ④耐震診断の結果、最小の上部構造評点が1.0未満の木造住宅

○対象者

次の要件を全て満たす方

- ①対象住宅を所有されている方かつ居住されている方
- ②村税の滞納がない方（属する世帯の世帯員全員）

○申請期間

令和2年6月1日～11月30日

○その他

耐震改修を希望する方は、建設課窓口で事前相談後、申請を行ってください。

なお、事前相談の際に建築物が事業の対象になるか確認しますので、住宅の建築年度や構造などを調べてお越しくください。



○補助金の内容

耐震補強工事費用	補助率	補助上限額
100万円未満	耐震補強工事費の5分の1	20万円
100万円以上200万円未満	—	定額30万円
200万円以上	—	定額50万円

○必要書類

交付申請時提出書類

- ①木造住宅耐震改修補助事業補助金交付申請書
- ②申請場所を示した付近見取図
- ③耐震補強工事の設計図書
- ④耐震補強工事に要する費用の見積書等の写し
- ⑤建築確認済証の写し（耐震補強工事により建築確認が必要な場合に限る）
- ⑥耐震診断の結果の写し
- ⑦住民票の写し（住民生活課で発行）
- ⑧村税の未納税額のないことの証明書（税務課で発行）
- ⑨対象住宅の固定資産課税台帳記載事項証明書（評価証明）（税務課で発行）

木造住宅耐震診断者の派遣を行います



問い合わせ先／建設課（☎54-2211 内線232）

村では、木造住宅にお住まいで、耐震診断を希望する方に木造住宅耐震診断者を派遣します。診断者が設計書類などをもとに現地調査を行い、どの部分が地震に弱いかや、倒壊する可能性の有無などについて一般診断を行います。

○対象住宅

次の要件を全て満たす住宅

- ①昭和56年5月31日以前に着工された一戸建ての木造住宅又は住宅部分の床面積が2分の1以上の併用住宅
- ②平屋建て又は2階建てのもの
- ③在来軸組工法によって建築されたもの

○対象者

次の要件を全て満たす方

- ①対象住宅を所有されている方かつ居住されている方
- ②村税の滞納がない方（属する世帯の世帯員全）

○募集戸数

3戸（定数になり次第締め切ります。）

○耐震診断の費用

無料（ただし、診断者の交通費につきましては個人負担となります。）

○申請期間

令和2年6月1日～11月30日

○その他

耐震診断を希望する方は、建設課窓口で事前相談後、申請を行ってください。

なお、事前相談の際に建築物が事業の対象になるか確認しますので、住宅の建築年度や構造などを調べてお越しくください。

○必要書類

- ①榛東村木造住宅耐震診断者派遣申請書
- ②住民票の写し（住民生活課で発行）
- ③村税の未納税額のないことの証明書（税務課で発行）
- ④対象住宅の固定資産課税台帳記載事項証明書（評価証明）（税務課で発行）
- ⑤現況写真
- ⑥建築確認通知書※

※建築確認通知書がない場合は、調査用図面の作成が必要となり、別途費用（10,000円）がかかります。なお、調査用図面は現場を調査した診断者が作成しますので、図面作成費用は直接診断者にお支払いいただくこととなります。



榛東村の財政状況

村では、皆さんの税金がどのように使われ、村の財政がどのような状況にあるのかを知っていただくため、年2回財政状況を公表しています。今回は、令和元年度下半期(令和2年3月31日現在)の歳入歳出予算の執行状況の概要についてお知らせします。

令和2年3月31日現在
 人口 14,607人
 男 7,435人
 女 7,172人
 世帯数 5,861戸

一般会計 歳入

村税

地方交付税

国庫支出金

繰入金

県支出金

地方消費税 交付金

寄附金

村債

繰越金

地方譲与税

分担金及び 負担金

諸収入など



15億6,739万円
 15億7,726万円 (100.6%)
 13億3,650万円
 12億2,525万円 (91.7%)



未収・未払を整理する出納整理期間(4/1～5/31)の収入・支出を含めた令和元年度決算は、10月の広報でお知らせする予定です。

◎村税収入の状況

税目	予算現額	収入済額	収入率
村民税	7億6,958万円	7億7,853万円	101.2%
固定資産税	6億6,511万円	6億7,121万円	100.9%
軽自動車税	5,370万円	5,362万円	99.9%
たばこ税	7,900万円	7,389万円	93.5%
計	15億6,739万円	15億7,725万円	100.6%

◎村債(借入金)の状況

※残高等は元金のみ

区分	前年度末残高	本年度中増減見込額		本年度末残高見込	
		新規発行額	償還額		
一般会計	民生	3,057万円	0万円	1,002万円	2,055万円
	農林水産業	1億1,242万円	0万円	1,890万円	9,352万円
	教育	3億898万円	960万円	5,697万円	2億6,161万円
	災害	306万円	0万円	99万円	207万円
	臨時財政対策債	20億3,853万円	1億6,300万円	3億1,864万円	18億8,289万円
特別会計	住宅新築資金貸付	2,192万円	0万円	902万円	1,290万円
	公共下水道事業	24億1,693万円	8,940万円	1億3,292万円	23億7,341万円
	農業集落排水事業	14億5,093万円	90万円	7,408万円	13億7,775万円
合計	63億8,334万円	2億6,290万円	6億2,154万円	60億2,470万円	

①予算現額 60億5,254万円
 ②収入済額 52億2,294万円
 収入率 (86.3%)
 収入率=②÷①

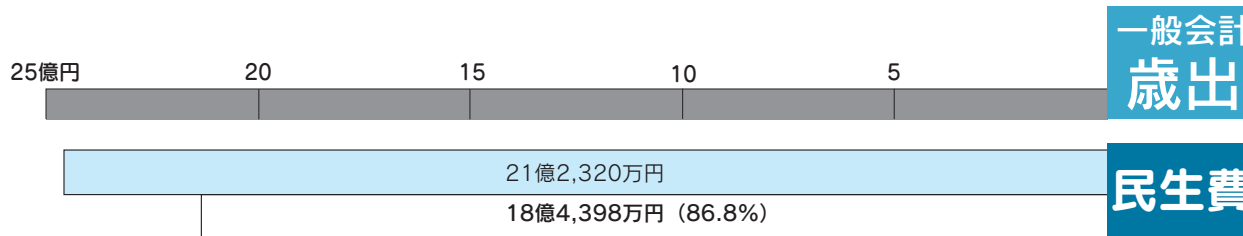
◎住民負担の状況

区分	村税負担額	村債残高	基金残高	歳出額
住民一人当たり負担額など	10万7,980円	41万2,453円	35万3,394円	34万3,436円
1世帯当たり負担額など	26万9,111円	1,02万7,930円	88万 742円	85万5,923円

備考1 「村税負担額」および「歳出額」は、収入済額・支出済額で算出

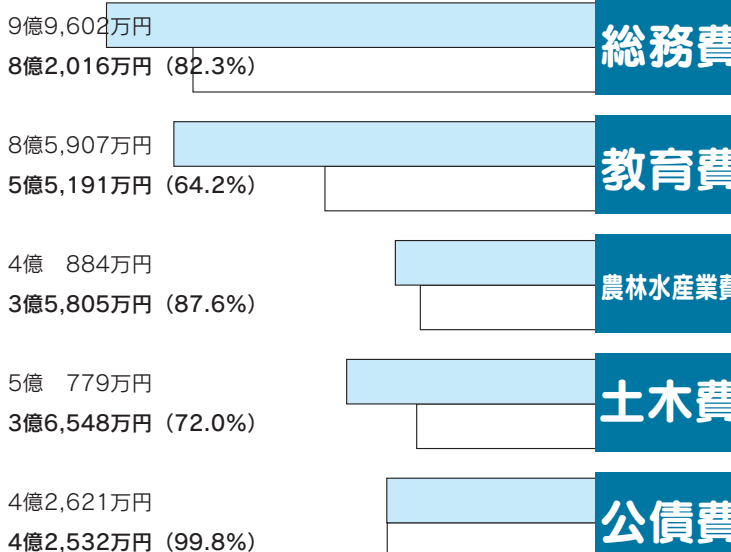
備考2 「村債残高」および「基金残高」は、全会計の村債および基金の本年度末現在の見込額で算出

備考3 人口および世帯数は、令和2年3月31日現在の人口および世帯数を使用



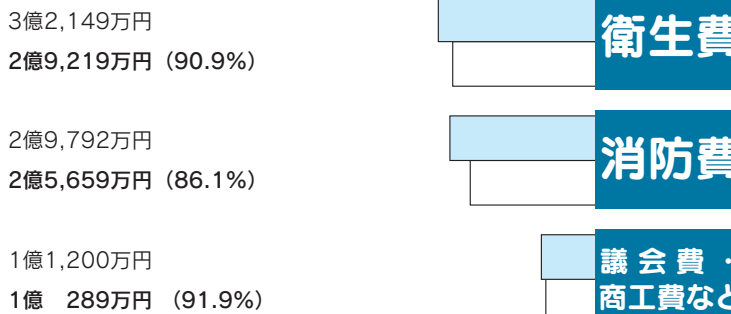
◎基金（積立金）の状況

区分	本年度末残高見込
財政調整基金	20億5,393万円
減債基金	1億7,769万円
特定防衛施設周辺整備調整交付金事業基金	900万円
社会福祉施設整備基金	2億1,093万円
農業災害基金	1,003万円
森林経営管理基金	127万円
農業用水維持管理基金	12億4,500万円
教育施設整備基金	9億4,079万円
収入印紙等購買基金	100万円
【基金】合計	47億6,620万円



◎上水道事業会計の状況

勘定科目	収益的収入	資本的収入
	および支出	および支出
収入	予算 3億1,291万円	0万円
	執行額 3億1,400万円	0万円
支出	予算 2億8,099万円	6,579万円
	執行額 2億6,609万円	6,464万円



◎特別会計執行状況の概況

会計名	予算現額	収入済額	収入率	支出済額	支出率
国民健康保険特別会計	15億 701万円	14億4,411万円	95.8%	14億 129万円	93.0%
後期高齢者医療特別会計	1億3,275万円	1億3,118万円	98.8%	1億1,977万円	90.2%
介護保険特別会計	12億1,979万円	10億9,672万円	89.9%	10億4,790万円	85.9%
住宅新築資金等貸付特別会計	983万円	1053万円	107.1%	971万円	98.8%
公共下水道事業特別会計	4億3,294万円	3億1,681万円	73.2%	3億5,347万円	81.6%
農業集落排水事業特別会計	1億8,610万円	1億7,477万円	93.9%	1億5,906万円	85.5%
学校給食事業特別会計	1億3,208万円	1億1,995万円	90.8%	1億1,469万円	86.8%
太陽光発電事業特別会計	3,257万円	2,853万円	87.6%	2247万円	69.0%
計	36億5,307万円	33億2,260万円	91.0%	32億2,836万円	88.4%

①予算現額 60億5,254万円
 ②支出済額 50億1,657万円
 支出率 (82.9%)
 支出率=②÷①



令和2年度 250万円以上の工事予定概要調書

問い合わせ先／総務課（☎54-2211 内線254）

番号	事業・工事名	場所	予定期間	事業・工事の概要
1	令和2年度 北部学童保育所改修工事	山子田	2年5月～2年7月	北部学童保育所に外階段を設置
2	林道新井盗人越線改良工事	上野原	2年9月～2年12月	構造物設置工 L=16.0m
3	村道堂塚9号線改良舗装工事	新井	2年8月～3年2月	改良舗装工事 L=150.0m
4	中野地区埋立地整地工事 第2工区	長岡	2年7月～2年12月	側溝敷設 L=50.0m
5	樋呑沢水路布設工事 第3工区	長岡	2年7月～3年2月	プレキャストボックス敷設 L=40.0m 組立式箱形マンホール設置 N=1基
6	倉海戸地区農道改良工事	山子田	2年10月～3年2月	道路工 L=240m
7	長谷津・つつじヶ丘線歩道改修工事	新井	2年8月～2年12月	歩道改築工事 L=440m
8	自害沢橋補修工事	長岡	2年7月～3年2月	橋梁補修工事 L=14.7m
9	北谷地・大藪線改良舗装工事	山子田	2年9月～3年2月	改良舗装工事 L=100.0m
10	平塚2号線舗装工事	長岡	2年7月～2年11月	舗装工事 L=129.0m
11	南部送水管布設工事	新井	2年8月～3年3月	DIP 350mm L=100m
12	県道新井下室田線配水管布設替工事	広馬場	2年8月～2年9月	HIVP 100mm L=210m
13	長岡地区機能強化事業散気装置設置工事	長岡	2年5月～3年3月	
14	長岡地区2号マンホールポンプ場ポンプ更新工事	長岡	2年5月～3年3月	
15	長岡及び広馬場地区マンホールポンプ通報装置更新工事	長岡 広馬場	2年5月～3年3月	
16	村道北谷地大藪線配水管布設替工事	山子田	2年9月～3年3月	HIVP 100mm L=100m
17	特定環境保全公共下水道事業 2-1工区管渠築造工事	新井	2年7月～3年3月	VU 200mm L=130m
18	公共下水道事業 2-1工区管渠築造工事	広馬場	2年9月～3年3月	VU 200mm L=200m
19	公共下水道事業 2-2工区管渠築造工事	広馬場	2年11月～3年3月	VU 200mm L=80m
20	公共下水道事業 2-3工区舗装復旧工事	広馬場	2年9月～3年3月	L=900m
21	公共下水道事業 2-4工区舗装復旧工事	広馬場	2年9月～3年3月	L=1150m
22	公共下水道事業 2-5工区舗装復旧工事	山子田	2年11月～3年3月	L=130m
23	榛東中学校校舎浸水対策工事	新井	2年5月～2年12月	雨漏り補修 46.5㎡
24	榛東中学校講堂特定天井等改修工事	新井	2年7月～3年2月	天井改修 1,451㎡
25	南小学校洋式便器交換工事	広馬場	2年7月～2年8月	便器交換 16台

児童手当の現況届を忘れずに提出してください

問い合わせ先／住民生活課（☎54-2211 内線134）

児童手当を受給される方は、受給資格審査のために現況届の提出を行っていただく必要があります。現況届がお手元に届きましたら（6月上旬郵送予定）、6月30日（火）までに、同封の返信用封筒に必要書類を添えて提出をお願いします。

なお、現況届を提出されないと6月以降の児童手当が受けられなくなりますのでご注意ください。新型コロナウイルス感染拡大予防のため、原則、郵送での提出をお願いします。

○提出期限

令和2年6月30日（火）必着

○提出先

榛東村役場 住民生活課

○必要書類等

必要書類	要件
現況届	全ての方
受給者の健康保険証のコピー	国民健康保険以外の方
別居監護申立書	児童手当対象児童が受給者と別住所（村外）にいる方
児童のいる世帯全員の住民票	

新型コロナウイルス感染症の影響による 国民年金保険料の免除申請等が可能です

問い合わせ先／住民生活課（☎54-2211 内線133）



新型コロナウイルス感染症の影響により、収入源となる業務の喪失等が生じて所得が相当程度まで下がった場合は、臨時特例措置として、本人申告の所得見込み額を用いた簡易な手続きにより、国民年金保険料の免除や特例申請が可能です。

○対象となる方

- ・令和2年2月以降に、新型コロナウイルス感染症の影響により業務が失われた等により収入が減少した方
- ・令和2年2月以降の所得の状況からみて、当年中の所得見込み額が免除（特例）基準相当になることが見込まれる方

○お問い合わせ

ねんきん加入者 ダイヤル	0570-003-004
-----------------	--------------

学生の方は、学生納付特例制度を確認してください。詳細は、日本年金機構ホームページをご確認ください。

特定防衛施設周辺整備調整交付金事業について

問い合わせ先／総務課 (☎54-2211 内線250)

令和元年度特定防衛施設周辺整備調整交付金を活用して、北小学校・南小学校に学習支援員を配置しました。学習支援員は、児童の学習習熟度に差が生じないように、きめ細やかな指導、個々に応じた対応の充実を図るもので、配置される学習支援員は各学校の実情に応じて、授業時の教科指導支援補助、少人数指導等に従事しました。

令和2年度についても本事業を活用して学習支援員を配置しています。



5月新刊情報 中央公民館図書室

問い合わせ先／中央公民館 (☎54-2573)

利用時間 午前8時30分から午後5時まで 休館日 毎週月曜日・祝日			
書名	著者名	書名	著者名
《一般向け》		《子ども向け》	
日本の戦後を知るための12人	池上 彰	ふねひこうきバスきしゃ	塚本 やすし
人殺しの息子と呼ばれて	張江 泰之	やすみのひ	小池 壮太
横浜駅SF	柞刈 湯葉	ともだち しょうかい しょうかい	tupera tupera
悪徳の輪舞曲	中山 七里	妖怪最強王図鑑	多田 克己 監修
不審者	伊岡 瞬	昆虫最強王図鑑	篠原 かをり 監修
荒城に白百合ありて	須賀 しのぶ	そんなにみないてくださいな	accototo
姑の遺品整理は、迷惑です	垣谷 美雨	ひみつひみつのひなまつり	鈴木 真実
小説「安楽死特区」	長尾 和宏	10かいだてのおひめさまのおしろ	のはな はるか
背中蜘蛛	誉田 哲也	まほうのれいぞうこ	たかおか まりこ
風の市兵衛 17・18	辻堂 魁	おばけマンション	鈴木 翼
1分で話せ	伊藤 羊一	ぼめちゃん	柴田 ケイコ
祈りのカルテ	知念 実希人	かいぶつのとしょかん	ふくい りえ
黒武御神火御殿	宮部 みゆき	スイミー	レオ=レオニ
熱源	川越 宗一	地震のサバイバル	洪在徹
背高泡立草	古川 真人	火災のサバイバル	スウィートファクトリー
FACT FULNESS	ハンス・ロスリング	有害物質のサバイバル	スウィートファクトリー

利用再開された際には、是非とも皆さま図書室へお越しください。

しんとう健康ダイヤル24
☎0120-077-005

24時間・年中無休 通話料・相談料無料

健康相談、医療相談、介護相談、育児相談や医療機関情報を提供します。
医療機関を受診すべきか迷ったら、まずは電話でご相談ください。
※電話番号は必ず非通知設定を解除してご利用ください。

お元気ですか
保健相談センター
です

健康診査について

個別検診を実施します。

◆個別検診

《検診開始日》

○子宮頸がん検診…6月1日～
令和3年2月28日

○特定健診・長寿健診・健康づくり健診…7月1日～11月30日

○胃内視鏡検査…実施なし

○乳がん検診…実施なし

*胃内視鏡検査、乳がん検診については、新型コロナウイルス感染症拡大防止のため、今年度の個別検診の実施はありません。

※個別検診を受ける際には、必ず事前に医療機関にお問合せの上、受診してください。

《持ち物》受診票、健康保険証

※新型コロナウイルスの流行状況によって、受け方や期間が変更になる場合がありますので、ご注意ください。

◆集団検診

集団検診については、後日お知らせします。ただし、新型コロナウイルスの流行状況によって、集団検診が中止になる場合や受け方などが変更になる場合があります。

5月31日は世界禁煙デーです

たばこの煙には、ニコチンや一酸化炭素、アンモニア、発がん性物質など、200種類以上の有害物質が含まれており、がんや脳卒中、歯周病や糖尿病、認知症などの病気になりやすくなります。

また、受動喫煙により、吸っている本人だけでなく、家族や周りの人にも健康への悪影響が及びます。

ニコチンは依存性が高く、長年たばこを吸い続けていると、たばこを吸わずにはいられない状態になってしまいます。たばこを吸わないとイライラしたり、落ち着かない、などの症状が出る人は「ニコチン依存症」になっている可能性があります。禁煙外来などで治療を受けることをおすすめします。

禁煙するのに、遅すぎることはありません。たばこをやめた直後から禁煙の効果はあらわれます。自分のため、家族の健康のため、禁煙してみませんか。

▼お問い合わせ先
保健相談センター

(☎0279-70-8052)

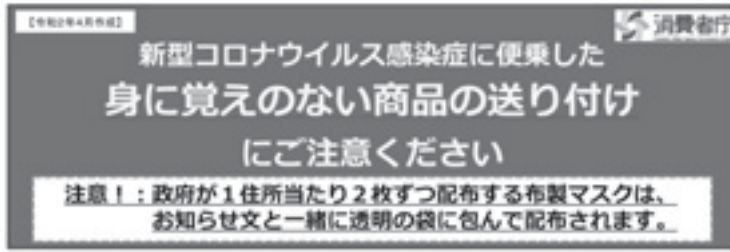
●休日当番医●

※市外局番は0279です。

		内科		外科	耳鼻科	歯科
5月	31日(日)	中野医院 (渋川) ☎22-1219	入内島内科医院 (渋川) ☎60-7322	渋川医療センター (子持) ☎23-1010	川島医院 (渋川) ☎22-2421	宮下歯科医院 (渋川) ☎24-1939
	7日(日)	川島内科クリニック (渋川) ☎23-2001	佐藤医院 (吉岡) ☎54-2756	井野整形外科リハビリ内科 (吉岡) ☎30-5255	森医院 (渋川) ☎23-8733	福田歯科医院 (渋川) ☎23-6677
6月	14日(日)	原沢医院 (伊香保) ☎72-2503	岡本内科クリニック (吉岡) ☎20-5353	渋川医療センター (子持) ☎23-1010	吉岡ちよだ耳鼻咽喉科 (吉岡) ☎26-7546	関歯科医院 (子持) ☎25-0530
	21日(日)	厚成医院 (渋川) ☎22-1060	赤城開成クリニック (赤城) ☎20-6500	有馬クリニック (渋川) ☎24-8818	川島医院 (渋川) ☎22-2421	石田歯科医院 (渋川) ☎25-0411
	28日(日)	石北医院 (渋川) ☎22-1378	榛東わかばクリニック (榛東) ☎20-5531	大滝クリニック (吉岡) ☎30-5800	いのうえ耳鼻咽喉科医院 (渋川) ☎30-1133	北橘歯科診療所 (北橘) ☎52-3762

※耳鼻科、歯科の診療時間は正午までです。 ※夜間急患診療所(午後7時～11時、年中無休)☎23-8899

暮らし の情報



知

お知らせ

合併浄化槽への転換のお願い

村では、浄化槽区域(下水道道が整備されている区域および整備が予定されている区域)を除く区域に合併浄化槽を設置する家庭を対象に補助金を交付しています。

また、現在単独浄化槽およびくみ取り槽を使用中で、新たに合併浄化槽への転換(入れ替え)を行う家庭についても補助対象となります。

単独浄化槽を使用している場合、生活雑排水の浄化処理を行わないため、合併浄化槽を使用している場合に比べ約8倍の汚れた水が排出されています。

そこで、村では合併浄化槽への転換を促進し環境を保全するため、転換に係る補助金の額を増額して交付しているほか、一律10万円の工口補助金を時限的に交付しています。

浄化槽区域の皆様におかれましては、この機会にこれらの補助金を活用し、生活雑排水の処理が可能な合併浄化槽への転換を行い、環境保全への協力をお願いいたします。

※店舗、営業所などと住宅が一体の、いわゆる併用住宅については

本補助金の交付対象外です。
▼問い合わせ先 上下水道課
☎54-2211 内線153

下水道つなぎ込み工事に ご協力ください

村では、河川や農業用水などの公共用水域の水質汚濁防止と生活環境の改善を図るため、公共下水道事業、農業集落排水事業により下水道整備を進めています。公共下水道では、令和2年4月から新たに新井、広馬場地区の一部が供用開始となりました。農業集落排水施設が整備されている地区を含め、既に下水道の使用が可能となっている地区にお住まいの方で、まだつなぎ込み工事をされていないご家庭につきましては、接続にご協力ください。

なお、つなぎ込み工事については、下水道指定工事店からの申請が必要となります。つなぎ込み工事を行う際には、お近くの下水道指定工事店へお申し込みください。環境保全のため、皆様のご協力をお願いいたします。

▼問い合わせ先 上下水道課
☎54-2211 内線151
153

関東総合通信局からのお知らせ

総務省では、6月1日から10日まで「電波利用環境保護周知啓発強化期間」として、電波を正しく利用していただくため

の周知・啓発活動及び不法無線局の取締りを強化しています。

ルールを守らない不法な無線局は、テレビ・ラジオ放送、携帯電話などの身近なものから、警察・救急用無線などの人命に関わる重要な無線に対して混

信・妨害を与えるなど、私たちの生活や安全をおびやかします。安全で豊かな社会を実現するために、電波はルールを守り、正しく使しましょう。

▼問い合わせ先
関東総合通信局

●不法無線局による混信・妨害

☎03-6238-1939

●テレビ・ラジオの受信障害

☎03-6238-1945

●地上デジタルテレビ放送の受信相談

☎03-6238-1944

企業連携型の奨学金返還 支援制度を始めます

群馬県奨学金返還支援制度

■内容 県内の中小企業等が自らの従業員に対して奨学金の返還支援を行っている場合に、その支援額の1/2を県が補助し、企業と連携して若者の県内定着に取り組みます。

※詳しくは、県ホームページ
(http://www.pref.gunma.jp/07/b01g_00071.html)
をご覧ください

▼問い合わせ先

県庁戦略企画課

☎027-226-2314
FAX027-223-4371

マイナンバーで手続きが 簡単に！

さまざまな申請手続きの際に、住民票などの必要書類をそろえるのに苦労したことはありませんか。マイナンバー制度の「情報連携」の開始により、マイナンバーを用いる行政手続きで、住民票や課税証明書などの添付書類を省略できるようになりました。

「情報連携」は行政機関や地方自治体がそれぞれ保有している個人情報、必要な範囲で相互にやりとりすることです。児童手当や介護保険などの地方自治体の手続きの他、健康保険関係やハローワーク関係の手続きなどで添付書類を省略できます。

■その他

詳しくは、内閣府ホームページ
(<https://www.cao.go.jp/bangouseido/>)をご覧ください

▼問い合わせ先

マイナンバー総合フリーダイヤル
☎0120-95-0178
県庁業務プロセス改革課
☎027-229-2336
FAX027-224-2812

行政相談を開催します

- 日時…6月19日(金)
午後1時30分～午後4時
- 会場…南部コミュニティセンター
- 内容…国・県・市町村などの行政に関することについて、相談をお受けします。お気軽にご相談ください。

防災行政無線の放送内容は電話でも確認できます。

☎0279-54-3499



古着・古布の受入停止について

新型コロナウイルスの世界的感染拡大の影響により、古着・古布の輸出状況は完全に停止状態になっています。

このため、ストックハウスでも、古着・古布について受け入れできません。
再開時は、ストックハウスの掲示板及び広報紙でお知らせいたします。

大変申し訳ございませんが、この期間の古着・古布は、家庭内備蓄していただき、受け入れ態勢が整いましたら、ストックハウスへお持ちいただくようお願い申し上げます。

▼問い合わせ先 住民生活課
☎54-2211 内線122



税務職員採用試験のお知らせ

税務署や国税局で「税のスペシャリスト」として勤務する税務職員(国家公務員)を募集します。

■受験資格

1 令和2年4月1日において
高等学校又は中等教育学校を卒業した日の翌日から起算し

て3年を経過していない者及び令和3年3月までに高等学校又は中等教育学校卒業見込みの者

2 人事院が上記1に掲げる者に準ずると認める者

■試験の程度
高等学校卒業程度

■申込方法等

【原則】インターネット申込み
○次のアドレスへアクセスしてください。

<http://www.jinji-shiken.go.jp/juken.html>

○受付期間

令和2年6月22日(月)
午前9時～7月1日(水)

【受信有効】

【インターネット申込みができない場合】

▼問い合わせ先
希望する第1次試験地を所轄する国税局

■試験日

第1次試験日
令和2年9月6日(日)

第2次試験日

令和2年10月14日(水)～
10月23日(金)のいずれか

第1次試験合格通知書で指定する日時

■合格者発表日

第1次試験合格者
令和2年10月8日(木)

最終合格者

令和2年11月17日(火)

▼問い合わせ先

○インターネット申込みに関する問い合わせ
人事院人材局試験課

☎03-3581-5311
内線2333

午前9時～午後5時(土・日曜日及び祝日等の休日は除く。)

○上記以外の問い合わせ
関東信越国税局人事第二課試験係

☎048-600-3111
内線2097

午前8時30分～午後5時(土・日曜日及び祝日等の休日は除く。)

群馬県介護支援専門員実務研修受講試験のお知らせ

■試験日

令和2年10月11日(日)

■合格発表日
令和2年12月2日(水)

■試験会場

県立県民健康科学大学など

■受験資格 保健・医療・福祉の所定の業務で5年以上かつ900日以上の実務経験がある人

■出願期間

令和2年6月1日(月)～
6月30日(火)

■出願方法

・提出先 群馬県社会福祉協議

会福祉人材課(指定試験実施機関)

・提出方法 試験案内に付属の受験申込書により申し込む(簡易書留による郵送のみ)

■試験案内の配布

・開始時期
令和2年6月1日(月)

・配布場所

○県社会福祉協議会福祉人材課、県庁(介護高齢課)各保健福祉事務所、県内各市役所・町村役場

▼問い合わせ先

群馬県社会福祉協議会福祉人材課
☎027-280-4107
(試験専用)

しんとう安全・安心メールにご登録を

市内の防災、防犯、火災、行政情報等を電子メールにて配信するサービスです。
登録は、空メールを送信して手続きを行ってください。

ml.shinto@e-park.ne.jp



広報カレンダー 6月

日	月	火	水	木	金	土
31	1	2	3	4	5	6
新型コロナウイルス感染症予防のため、各行事について規模縮小や中止する場合があります。						
7	8	9	10	11	12	13
		☎10:00 障害福祉なんでも相談			☎9:30 心配ごと相談	
14	15	16	17	18	19	20
					☎13:30 農地・農業者年金相談	
21	22	23	24	25	26	27
	☎15:00 手話通訳者設置				☎13:30 無料法律相談	
28	29	30	1	2	3	4
☎8:30 日曜税務窓口						

※ふれあい館休館日
6月8日(月)、6月22日(月)

実施場所

☎ 村役場 ☎ 保健相談センター さ さ さ え の 家 ☎ 中央公民館 ☎ 南部コミセン ふ れ あ い 館 耳 耳 飾 り 館
 鬼 児 童 館 ♫ し ん と う ス ポ ー ツ ア リ ー ナ ♪ 楽 集 セ ン タ ー ♪ 総 合 グ ラ ウ ン ド ☎ ふ る さ と 公 園 ♪ 榛 東 中 体 育 館

【有料広告欄】

家族の夢かなえる住まい
 新築・リフォーム・土木・不動産・上下水道・解体・ガラス
 (本店) 榛東村広馬場 2207-1 (高崎支店) 高崎市中泉町 640-9

ぐん・せい建商(株)

フリーダイヤル **0120-266-110** <http://www.gunsei.com>
 ぐんせい

標名の大地と
水で育った味自慢



しんとうふるさと夢工房
 TEL 0279-54-1890
 店頭販売
 月・火・木・金(12:00~15:00)



しんとうふるさと夢工房

長期優良住宅から介護リフォーム、網戸・畳交換まで

(有)羽鳥製材所

TEL.0279-54-5142

北群馬郡榛東村山子田1439-1 URL <http://www.hatori-woody.co.jp>
 デジタル ぐんまの木の家「こもれび」 北群馬郡榛東村新井3252-5

知らないうちに、拡めちゃうから、

STOP!
感染拡大
 - COVID-19 -

新型コロナウイルス対策は
 「手洗い」「咳エチケット」が基本です!!
 『口腔ケア』も健康への第一歩です。
 丁寧な歯みがき、入れ歯のお手入れを
 お心掛け下さい。

榛東村新井1223-1
0279-25-8820

あおば歯科医院

広告募集中

広告の掲載に関するお問い合わせは、役場総務課
 (☎54-2211 内線252)へ

広告募集中

広告の掲載に関するお問い合わせは、役場総務課
 (☎54-2211 内線252)へ



群馬ヤクルト販売から 学童保育所にヤクルトをいただきました

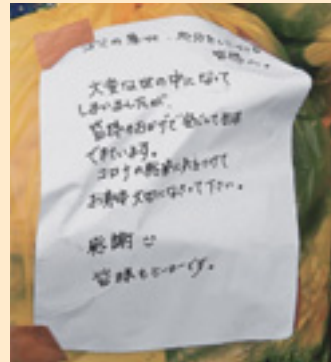
4月20日(月)、群馬ヤクルト販売(株)から、村の学童保育所児童と指導員を応援するため、ヤクルト(商品)の無償提供を行いたいとの申し入れがあり、ヤクルトが無償提供されました。これは、昨年10月17日に締結した「地域づくり連携協力に関する協定」に基づくものです。

ありがとうございました。

感謝の手紙をいただきました

5月5日頃、ゴミ収集業者の榛嶺サニタリー田村さんがゴミ収集に行くと、ゴミ袋に心温まる手紙が貼られていました。あたたかいお言葉は、収集する方たちの励みとなっています。

外出自粛により、例年より家庭ゴミがかなり増加していますが、今後も分別等にご協力をお願いします。



いつもお母さんありがとう

5月7日(木)、榛東南部こども園の園児たちが、母の日に合わせて、メッセージカードを作りました。

いつも一緒にいてくれて、ご飯を作ってくれるお母さんに感謝の気持ちを込めて作成しました。

新型コロナウイルスの影響で、登園している園児が少ないなか、手洗い、うがい、マスクで感染症対策をしっかりと行い、元気いっぱいに過ごしています。

北榛自動車にムササビが居候

北榛自動車の工場(新井)に、ムササビの子どもが住み着きました。

毎年、この時期になると現れ、成長とともになくなるそうです。本来ムササビは、夜行性で、夜になると木々の間を飛び回って生活するといわれていますが、この迷い込んだムササビは昼間、工場内を歩き回って、従業員に可愛らしい姿を見せています。



バラが咲き誇りました

5月21日(木)、榛東バラの会のお宅でバラが見頃を迎えました。新型コロナウイルスの影響下でも、自然は元気な姿を見せてくれます。

今年のオープンローズガーデンは中止となりましたが、来年も、丹精込めて育てますので、オープンローズガーデンの時期にお越しください。

村有施設の利用・貸出し再開について

新型コロナウイルス感染症の拡大を受け、まん延防止や安全確保の観点から、村有施設について利用・貸出しを中止していました。皆さまのご理解・ご協力いただきありがとうございました。

群馬県が緊急事態宣言対象区域から解除されたことに伴い、村の施設等について段階的に開放いたします。

引き続き、感染症拡大防止のため手洗い・咳エチケット等にご協力をお願いいたします。

利用・貸出しを開始する施設

5月25日	しんとう温泉ふれあい館
6月1日	創造の森（キャンプ場等）
	しんとう南部公園
	しんとうスポーツアリーナ
	しんとう総合グラウンド
6月2日	隣保館（楽集センター）
	南部コミュニティセンター
	耳飾り館
	中央公民館



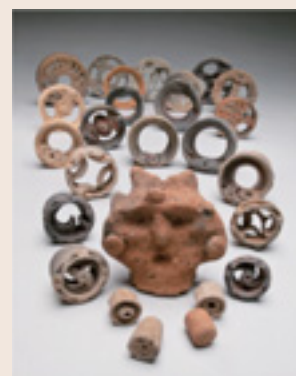
縄文人からのメッセージ

かやの 茅野遺跡出土品紹介（1）

耳飾りをつけた土偶（国指定重要文化財土偶No.8）

縄文時代後期後半から晩期前半（3500年前）にかけての集落、国指定史跡・茅野遺跡（榛東村長岡）の出土品を紹介いたします。高さ6.5センチの土偶の頭部。両耳に耳飾りをつけています。土偶は縄文時代をとおして作られた祭祀的な要素を持つ品物で、その姿は人のようで人でなく、自然や大地の力を縄文人がとらえて作られたと考えられます。

土製耳飾りが作られた時期の土偶には、耳飾りを着けているものが多、耳飾りの性質を考えるヒントとなります。



土偶の頭部破片（中央）と耳飾り

広報しんとう 2020年5月号 No.591

発行：榛東村 編集：総務課

〒370-3593群馬県北群馬郡榛東村大字新井790番地1

☎0279-54-2211 FAX0279-54-8225

ホームページアドレス <http://www.vill.shinto.gunma.jp/>

人口と世帯

（4月末日現在）

総人口 14,630人(+23)

男 7,454人(+19)

女 7,176人(+4)

世帯数 5,884戸(+23)

※（ ）は対前月

編集だより

4月、5月はイベント等が中止や延期になり、長い自粛期間となりました。これから色々なところで段階的な解除が進むと思いますが、手洗い、咳エチケット、3密を防ぐなど、今まで行ってきて感染症対策の基本を継続しましょう。（大山）