

## CONTENTS

村からのお知らせ	2 ~ 12
・ワクチン接種について	
・税金等の納期限にご注意ください	
保健相談センター	13
暮らしの情報	14 ~ 15
カレンダー	16
話題あれこれ	17
イベント	18



# 新型コロナウイルス感染症

# 集団ワクチン接種が始まりました



受付



診察場所の前で待機



利き腕と反対の腕に注射



利き腕と反対の腕に注射

5月1日(土)、榛東村南部コミュニティセンターで集団ワクチン接種が開始されました。5月中旬には、6月以降の集団接種の予約や、各医療機関での個別接種も開始されました。ワクチン接種を希望される多くの方が、安心してスムーズに接種ができるように、接種体制の整備を進めてまいります。国からのワクチン供給体制によってスケジュールは左右されますが、皆さまの接種に必要なワクチンは確実に供給されますのでどうか安心して、村からの情報をお待ちください。

5月4日(火)から群馬県は、「社会経済活動再開に向けたガイドライン(改訂版)」に基づく警戒度を4に引き上げました。県内でも、感染力が強いと言われている変異株も広まっており、今一度、気を引き締めていかなければならない状況です。皆さまには、改めて、日常生活でのマスク着用、3密の回避、こまめな手洗いといった基本的な感染症対策に取り組んでいただくようお願いいたします。

## 接種当日の流れ (①～⑥)



① 予約確認、検温



② 受付で予診票接種券などの確認



③ 診察場所の前で待機



④ 医師による診察



⑤ ワクチン接種



⑥ 15分～30分の経過観察

## 接種当日の注意点

- 激しい運動は控えましょう。
- 接種部位は清潔に保ちましょう。
- 飲酒は控えましょう。
- 接種当日の入浴は問題ありませんが、注射した部位は強くこすらないでください。
- 発熱、頭痛、筋肉痛などの症状がみられたら、市販の解熱鎮痛剤を内服してください。
- 吐き気、嘔吐、下痢などの症状がみられたら、市販の胃腸薬を内服しても問題ありません。

## 接種後、数日以内に起こる可能性のある症状

数日以内に起こる割合	症状	期間
50%以上	注射した部位の痛み	当日に現れ、2日ぐらい続く
	頭痛	接種翌日に現れ、1日程度で治まる
10～50%	注射した部位の腫れ	当日に現れ、2日ぐらい続く
	筋肉痛、関節痛	接種翌日に現れ、1日程度で治まる
	倦怠感、発熱	接種翌日に現れ、1日程度で治まる
1～10%	悪寒、吐き気	接種翌日に現れ、1日程度で治まる

## 接種後の相談窓口 (かかりつけ医がいる場合は、かかりつけ医にご相談ください。)

名称	電話番号	受付時間
榛東村コロナワクチン相談室	0279-26-2201	午前8時30分～午後5時15分 (土日・祝日を除く)
ぐんまコロナワクチンダイヤル	0570-783-910	24時間 (土日・祝日も対応)
救急テレホンサービス	0279-23-0099	24時間 (土日・祝日も対応)
渋川地区広域圏夜間急患診療所	0279-23-8899	午後7時～午後10時 (土日・祝日も対応)

6月以降のワクチン接種の予定は、5月21日以降に毎戸に配付します。



民生委員児童委員

悩みごと・心配事などお気軽にご相談ください

問い合わせ先 住民生活課 (☎54-2211 内線132)

### 地域の身近な相談相手

民生委員・児童委員は、地域の中で援助を必要とする方の様々な相談に応じ、村や関係機関への橋渡しを行うなど、悩みごとの解決を図るお手伝いをしています。榛東村においては、27人の方々が選任されています。

民生委員・児童委員には、秘密を守る義務があるため、相談内容が漏れる心配はありません。それぞれの担当区域がありますので、お住まいの地域の民生委員・児童委員にお気軽にご相談ください。

任期：令和元年12月1日～令和4年11月30日

担当区域	氏名	担当区域	氏名	担当区域	氏名
1区	善養寺 悟	9区	田口 常信	16区	小川 ゆかり
2区	深津 かつ江		渡部 ひさ子	17区	笹澤 圭子
3区	高野辺 静枝	10区	萩原 きよ美	18区	村上 恵次
4区	新井 稔		岩崎 きゆうや	19区	清水 誠治
5区	萩原 正	11区	近林 きみ子	20区	石川 のぶよ
6区	森田 絹代	12区	◎蜂巣 三代衛		洞口 えみこ
7区	◎後藤 うた江	13区	しみず かよこ	21区	たなか とみこ
	柳岡 美千代	14区	みなと ゆうこ	北小校区	小貫 ひろこ (主任児童委員)
8区	たかはし ひろえ	15区	せきぐち みちこ	南小校区	こいけ かおり (主任児童委員)
					関口 美知子

◎会長○副会長

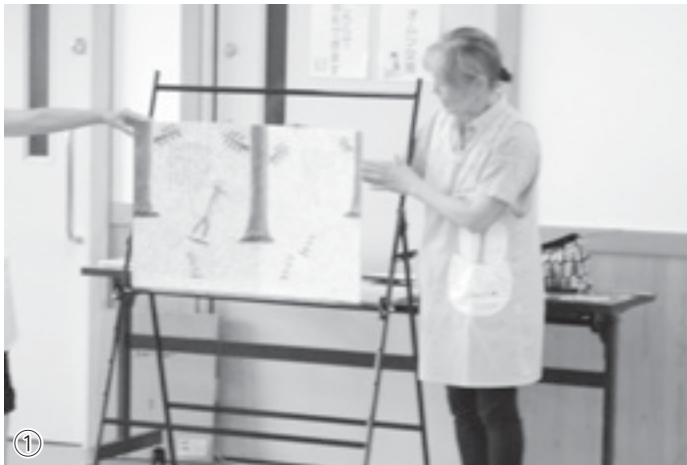
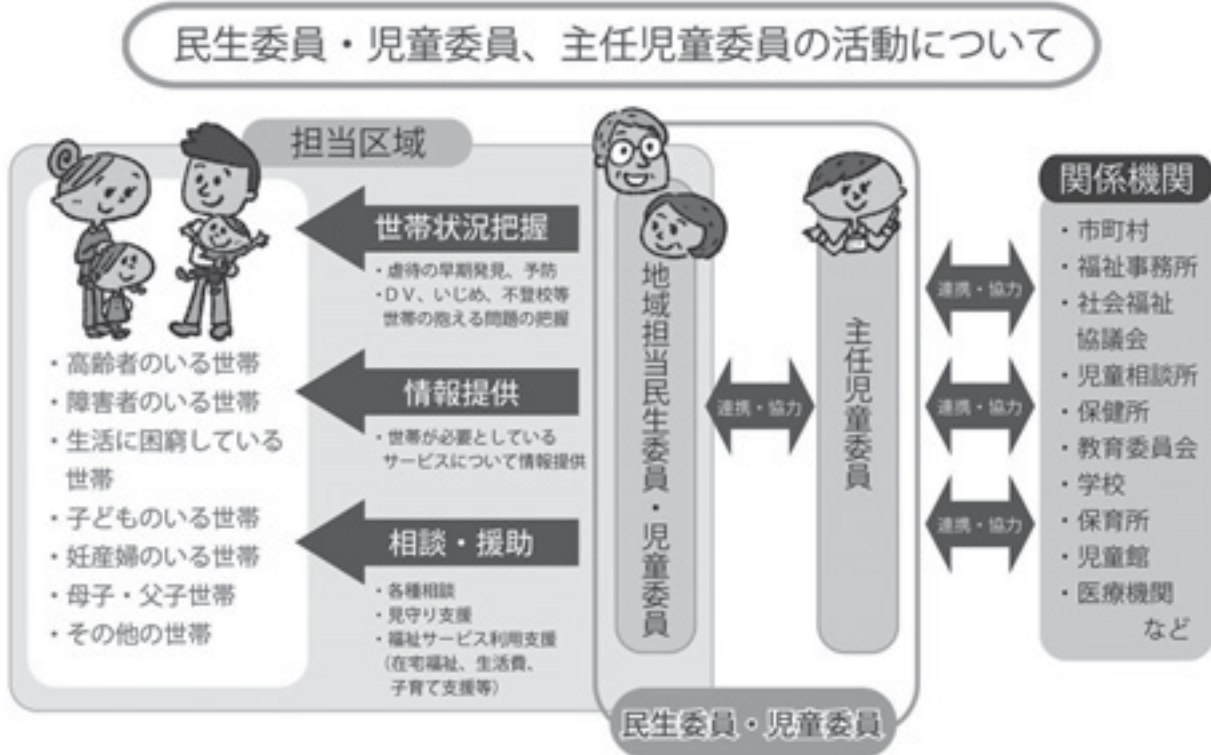




# 民生委員・児童委員の具体的な活動は

民生委員・児童委員は、自らも地域住民の一員であり、住民に身近なところで、住民の立場に立った活動を行います。時間をかけて行うことが必要となる場合については、継続した対応を行っています。

活動に当たっては、相談者個人の人格を尊重し、その身の上に関する秘密は絶対に守ります。何かお困りごとがありましたら、お住まいの地域の民生委員・児童委員にご相談ください。

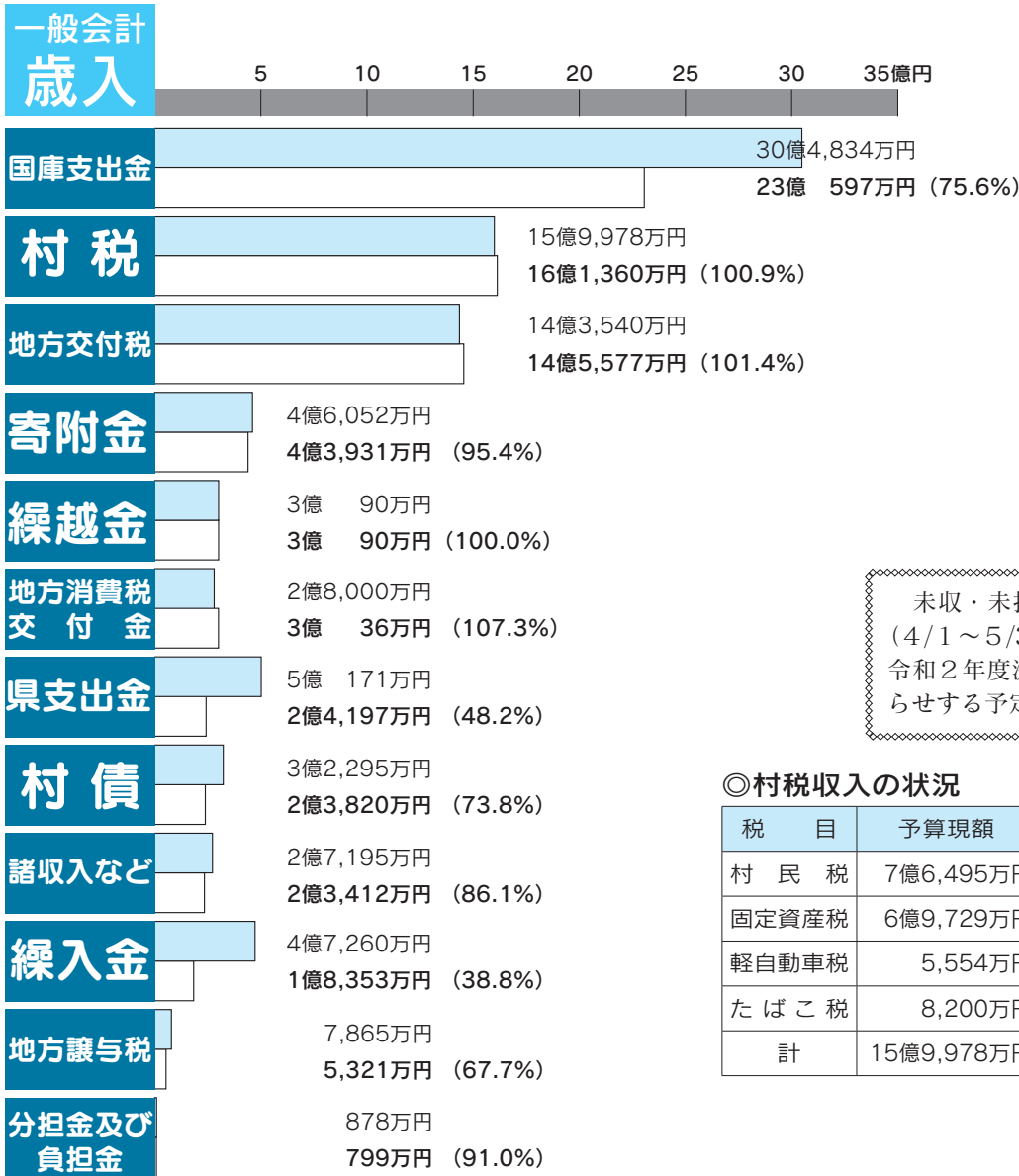


- ・高齢者、障害者、児童、ひとり親世帯など援助が必要な方に対して、見守り活動や訪問、相談支援を行っています。
- ・相談を受けたときは、必要に応じて行政機関などにつなげます。
- ・援助を必要としている方に福祉サービスの情報提供を行います。
- ・行政機関等が行う地域住民に対する調査に協力しています。
- ・地域の高齢者や親子が参加するサロン活動に協力しています。(写真①)
- ・福祉タクシーの申請についての相談を受け付けています。
- ・児童が安全に登校できるよう見守りを行っています。
- ・社会福祉事業に協力し、活動を支援しています。
- ・災害が起きた場合にも、日頃の活動を基に地域で支え合えるよう活動します。
- ・研修に参加し、知識を深めています。(写真②)
- ・毎月定例会を開催し、活動を通じて得た問題点や改善点について話し合いを行っています。

# 榛東村の財政状況

村では、皆さんの税金がどのように使われ、村の財政がどのような状況にあるのかを知っていただくため、年2回財政状況を公表しています。今回は、令和2年度下半期(令和3年3月31日現在)の歳入歳出予算の執行状況の概要についてお知らせします。

令和3年3月31日現在  
 人口 14,496人  
 男 7,380人  
 女 7,116人  
 世帯数 5,929戸



未収・未払を整理する出納整理期間(4/1～5/31)の収入・支出を含めた令和2年度決算は、10月の広報でお知らせする予定です。

## ◎村税収入の状況

税目	予算現額	収入済額	収入率
村民税	7億6,495万円	7億8,051万円	102.0%
固定資産税	6億9,729万円	7億40万円	100.4%
軽自動車税	5,554万円	5,603万円	100.9%
たばこ税	8,200万円	7,666万円	93.5%
計	15億9,978万円	16億1,360万円	100.9%

## ◎村債(借入金)の状況

※残高等は元金のみ

区分	前年度末残高	本年度中増減見込額		本年度末残高見込	
		新規発行額	償還額		
一般会計	民生	2,055万円	0万円	1,019万円	1,036万円
	農林水産業	9,352万円	0万円	1,759万円	7,593万円
	土木	0万円	1,140万円	0万円	1,140万円
	教育	2億6,161万円	6,520万円	4,350万円	2億8,331万円
	災害	207万円	0万円	41万円	166万円
	臨時財政対策債	18億8,289万円	1億7,300万円	2億4,341万円	18億1,248万円
特別会計	住宅新築資金貸付	1,290万円	0万円	785万円	505万円
	公共下水道事業	23億7,341万円	4,950万円	1億4,584万円	22億7,707万円
	農業集落排水事業	13億7,776万円	2,150万円	7,561万円	13億2,365万円
合計	60億2,471万円	3億2,060万円	5億4,440万円	58億91万円	

①予算現額 87億8,158万円  
 ②収入済額 73億7,493万円  
 収入率 (84.0%)  
 収入率=②÷①

## ◎住民負担の状況

区分	村税負担額	村債残高	基金残高	歳出額
住民一人当たり負担額など	11万1,313円	40万 173円	36万2,769円	48万1,016円
1世帯当たり負担額など	27万2,153円	97万8,396円	88万6,946円	117万6,050円

備考1 「村税負担額」および「歳出額」は、収入済額・支出済額で算出

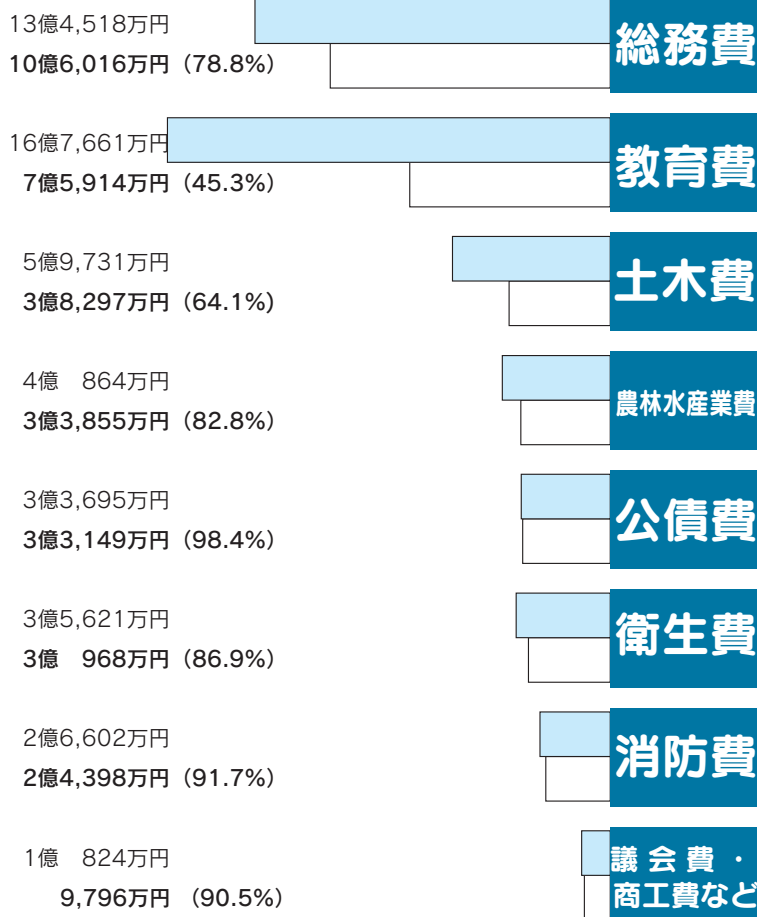
備考2 「村債残高」および「基金残高」は、全会計の村債および基金の本年度末現在の見込額で算出

備考3 人口および世帯数は、令和3年3月31日現在の人口および世帯数を使用



## ◎基金（積立金）の状況

区分	本年度末残高見込
財政調整基金	20億3,303万円
減債基金	3億 483万円
特定防衛施設周辺整備調整交付金事業基金	945万円
社会福祉施設整備基金	2億2,110万円
農業災害基金	1,003万円
森林経営管理基金	384万円
農業用水維持管理基金	11億6,501万円
教育施設整備基金	10億 212万円
収入印紙等購買基金	100万円
<b>【基金】合計</b>	<b>47億5,041万円</b>



## ◎上水道事業会計の状況

勘定科目	収益的収入		資本的収入	
	および支出	および支出	および支出	および支出
収入	予算	3億2,233万円	1,644万円	
	執行額	3億1,987万円	1,685万円	
支出	予算	2億7,940万円	6,329万円	
	執行額	2億5,398万円	5,923万円	

## ◎特別会計執行状況の概況

会計名	予算現額	収入済額	収入率	支出済額	支出率
国民健康保険特別会計	13億8,510万円	13億2,991万円	96.0%	12億8,539万円	92.8%
後期高齢者医療特別会計	1億3,864万円	1億3,608万円	98.2%	1億2,483万円	90.0%
介護保険特別会計	11億9,999万円	11億3,889万円	94.9%	10億5,410万円	87.8%
住宅新築資金等貸付特別会計	1,372万円	1,433万円	104.4%	824万円	60.1%
公共下水道事業特別会計	3億4,940万円	2億8,280万円	80.9%	3億1,473万円	90.1%
農業集落排水事業特別会計	2億1,019万円	1億7,839万円	84.9%	1億7,596万円	83.7%
学校給食事業特別会計	1億1,812万円	1億 934万円	92.6%	1億 33万円	84.9%
太陽光発電事業特別会計	2,921万円	2,871万円	98.3%	719万円	24.6%
計	34億4,437万円	32億1,845万円	93.4%	30億7,077万円	89.2%

①予算現額 87億8,158万円  
 ②支出済額 69億7,280万円  
**支出率 (79.4%)**  
 支出率=②÷①



## 令和3年度 250万円以上の工事予定概要調書

問い合わせ先 総務課課 (☎54-2211 内線254)

番号	事業・工事名	場所	予定期間 (令和〇年〇月～令和〇年〇月)	事業・工事の概要
1	榛東村第10区コミュニティセンター改修工事	新井	3年7月～4年3月	改修工事
2	榛東村第4区コミュニティセンター擁壁改修工事	山子田	3年7月～3年12月	擁壁の改修工事
3	笹熊公会堂解体工事	新井	3年7月～3年12月	解体工事
4	中野橋補修工事	山子田	3年10月～4年3月	橋りょう補修工事 L=4.8m
5	今井橋更新工事	新井	3年8月～4年3月	旧橋撤去工事 L=4.55m ボックスカルバート敷設工事 L=12.1m
6	桃泉51号線改良舗装工事	新井	3年6月～4年3月	舗装工事 L=140.0m
7	堂塚3号線改良舗装工事	新井	3年7月～3年11月	舗装工事 L=86.0m
8	八幡下11号線改良舗装工事	広馬場	3年7月～3年11月	舗装工事 L=100.0m
9	樋吞沢水路布設工事	長岡	3年7月～4年3月	プレキャストボックス L=68.0m 組立式箱形マンホール N=1基
10	北谷地・大藪線道路構造物設置工事	山子田	3年6月～3年10月	門型カルバート敷設工事 L=17.0m 改良舗装工事 L=36.0m
11	北谷地・大藪線改良舗装工事	山子田	3年7月～4年3月	改良舗装工事 L=356.6m
12	乙倉海戸地区農作業道整備工事	山子田	3年11月～4年3月	舗装工 L=330m
13	長久保1号線歩道改修工事	新井	3年7月～3年12月	歩道改修工事 L=239m
14	公共下水道及び農業集落排水事業 マンホールポンプ更新工事	村内	3年10月～4年1月	下水道マンホールポンプの老朽化に伴う更新
15	公共下水道事業 3-1工区管渠築造工事	広馬場	3年7月～4年2月	開削工事 L=155m
16	公共下水道事業 3-2工区管渠築造工事	新井	3年11月～4年2月	開削工事 L=150m
17	公共下水道事業 3-3工区舗装復旧工事	広馬場	3年7月～4年2月	L=1,203m
18	公共下水道事業 3-4工区舗装復旧工事	広馬場	3年9月～4年2月	L=137m
19	公共下水道事業 3-5工区舗装復旧工事	新井	3年9月～4年2月	L=143m
20	特定環境保全公共下水道事業 3-1工区舗装復旧工事	新井	3年7月～4年2月	L=443m
21	農業集落排水事業 機械設備更新工事	長岡・ 広馬場	3年7月～4年2月	長岡・広馬場処理場 機械更新等一式
22	村道北谷地大藪線配水管布設替工事(1工区)	山子田	3年6月～4年3月	L=130m
23	村道北谷地大藪線配水管布設替工事(2工区)	山子田	3年7月～4年3月	L=43m
24	県営農村地域防災減災事業に伴う配水管布設替工事	長岡・ 山子田	3年6月～3年9月	L=180m
25	県道水沢足門線配水管布設替工事	広馬場	3年7月～4年1月	L=350m
26	しんとう総合グラウンドテニスコート人工芝補修工事	山子田	3年5月～3年8月	人工芝補修工(Cコート)
27	しんとうスポーツアリーナ空調設備設置工事	山子田	3年9月～4年3月	空調設備の設置工事



保険証

## 令和3年度から国民健康保険税の納期限が変更になります。

問い合わせ先 税務課 (☎54-2211 内線163)

令和3年度から、次のとおり国民健康保険税の納期限が変更となります。  
それに伴い、納税通知書は7月中旬頃に発送となりますのでご注意ください。

	令和2年度までの 納期限		令和3年度からの 納期限	令和3年度の納期限
1期	6月末日	➔	7月末日	8月2日(月)
2期	7月末日		8月末日	8月31日(火)
3期	8月末日		9月末日	9月30日(木)
4期	9月末日		10月末日	11月1日(月)
5期	10月末日		11月末日	11月30日(火)
6期	11月末日		12月25日	12月27日(月)
7期	12月25日		1月末日	1月31日(月)
8期	1月末日		2月末日	2月28日(月)

※納期限が休日の場合は、翌開庁日が納期限となります。

年金から天引き(特別徴収)されている方は、変更ありません。



## 『無料税務相談所』を開設します

問い合わせ先 税務課 (☎54-2211 内線163)

関東信越税理士会会員の税理士による税に関する無料相談会が開催されます。

税理士には法律により守秘義務が課されており、秘密をもらすことはありませんので、  
安心してご相談ください。

相談は予約制となっていますので、事前にお電話にてご予約をお願いします。

また、相談日には、ご本人が関係書類等をご持参ください。

### 日時

令和3年9月24日(金)  
令和3年11月26日(金)  
令和4年1月14日(金)  
午後1時～午後4時

### 場所

榛東村役場 1階111相談室

### 予約

税務課 (☎54-2211内線163)



## 村税の納期内納付にご協力を

問い合わせ先 税務課 (☎54-2211 内線161~166)

令和3年度の村税（村・県民税、固定資産税、軽自動車税（種別割）及び国民健康保険税）の課税が始まりました。

村税は、定められた納期限までに自主的に納めていただくものです。下記の納期限一覧、お手元に届いた令和3年度の納税通知書（村・県民税の納税通知書は6月上旬、国民健康保険税は7月中旬に発送予定）をご確認ください。

納期内の納付にご協力をお願いします。

### 村税の納付は、「口座振替」が便利

村税の納め忘れをなくすために、便利で確実な「口座振替」をおすすめします。

口座振替の登録を行うと、村税の納期限の日に、ご指定いただいた口座から自動的に振り替えを行います。

### 口座振替を利用できる金融機関

北群渋川農業協同組合、群馬銀行、東和銀行、足利銀行、北群馬信用金庫、高崎信用金庫、しのめ信用金庫、ぐんまみらい信用組合およびゆうちょ銀行の各店舗

### 申込方法

役場、村内の金融機関に「村税等口座振替依頼書」が備え付けてありますので、必要事項を記入し、役場または上記金融機関に提出してください。その際、口座振替を行う金融機関に持参していただくと、その場で口座名義人・住所の確認、届出印などの照合ができますので手続きがスムーズに行えます。また、役場などにお越しいただくことが難しい方は、郵送で手続きができますので、税務課へご連絡ください。

※手続きをされた時期によっては、直近の納期限に間に合わない場合があります。

※一度、口座振替の登録をしていただくと、翌年度以降も継続して、指定された口座からの口座振替となります。

### 村税の納期限は

村税の納期限は次のとおりです。村税は役場会計課のほか、県内の金融機関や郵便局（ゆうちょ銀行）コンビニエンスストアまたは、スマートフォン決済アプリ（PayPay・LINE Pay請求書払い）で納付ができます。また、口座振替の登録を行うことで口座振替により納付することができます。

#### 納期限一覧

税目 期別	村・県民税 (普通徴収分)	固定資産税	軽自動車税 (種別割)	国民健康保険税 (普通徴収分)
第1期	令和3年6月30日(水)	令和3年5月31日(月)	令和3年5月31日(月)	令和3年8月2日(月)
第2期	令和3年8月31日(火)	令和3年8月2日(月)	\	令和3年8月31日(火)
第3期	令和3年11月1日(月)	令和3年9月30日(木)		令和3年9月30日(木)
第4期	令和3年12月27日(月)	令和3年11月30日(火)		令和3年11月1日(月)
第5期	\	\		令和3年11月30日(火)
第6期				令和3年12月27日(月)
第7期				令和4年1月31日(月)
第8期				令和4年2月28日(月)

※口座振替の手続きをされている場合は、上記の納期限が振替日となります。





## 児童手当の現況届を忘れずに提出してください

問い合わせ先 住民生活課 (☎54-2211 内線134)

児童手当を受給している方は、受給資格審査のために現況届の提出が必要です。現況届がお手元に届きましたら、6月30日(水)までに、同封の返信用封筒に必要書類を添えて提出をお願いします。

なお、現況届の提出がない場合、6月以降の児童手当が受給できなくなりますのでご注意ください。新型コロナウイルス感染拡大予防のため、原則、郵送での提出をお願いします。

### 提出期限

令和3年6月30日(水) 必着

### 提出先

榛東村役場 住民生活課

### 必要書類等

必要書類	要件
現況届	全ての方
受給者の健康保険証のコピー	国民健康保険以外の方
別居監護申立書	児童手当対象児童が受給者と別住所(村外)にいる方



新型コロナウイルス感染症の影響による

## 国民年金保険料の特例申請(免除等)が可能

問い合わせ先 住民生活課 (☎54-2211 内線133)

新型コロナウイルス感染症の影響により、収入源となる業務の喪失等が生じて所得が相当程度まで下がった場合は、臨時特例措置として、本人申告の所得見込み額を用いた簡易な手続きにより、国民年金保険料の免除や特例申請が可能です。

### 対象となる方

令和2年2月以降に、新型コロナウイルス感染症の影響により業務が失われた等により収入が減少した方

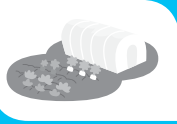
令和2年2月以降の所得の状況からみて、当年中の所得見込額が免除(特例)基準相当になることが見込まれる方

学生の方は、学生納付特例制度を確認してください。

詳細は、日本年金機構ホームページをご確認ください。

### お問い合わせ

渋川年金事務所	0279-22-1614
ねんきん加入者ダイヤル	0570-003-004



## 市民農園を貸し出し

問い合わせ先 産業振興課 (☎54-2211 内線224)

村では、村民の皆様に野菜や草花等を栽培していただき、土や緑などの自然とのふれあいを通じて農業に対する理解を深めていただくため、市民農園を開設しています。

この市民農園は収穫の喜びを味わうことはもとより、家族や利用者相互のふれあいの場としてご利用いただけるものです。※空き区画は先着順の受付です。

### 対象者

村内外に住所を有する農業従事者以外の者で、村長が適当と認められた者

### 申込方法

事前に電話連絡のうえ、印鑑をご持参し役場産業振興課までお越しください。利用方法をご説明いたしますので、手続きには多少お時間がかかります。

受付時間 平日午前8時30分～午後5時

募集農園 令和3年5月17日現在

農園名	空き区画数	区画面積	年額利用料
北原市民農園	31区画/96区画中	約50~127㎡	60円/㎡
宮室市民農園	14区画/50区画中	約50㎡	

## 5月新刊情報

## 中央公民館図書室

問い合わせ先 中央公民館 (☎54-2573)

利用時間 午前8時30分から午後5時まで 休館日 毎週月曜日・祝日



### おすすめ本



#### 青天を衝け (一) 大森 美香

幕末から明治へ。高い志で運命を切り開いた渋沢栄一と仲間たちの物語。大河ドラマ「青天を衝け」の完全小説版。渋沢栄一の青春時代を描く第1巻です。



#### ねこはるすばん 町田 尚子

にんげん、でかけていった。ねこは、るすばん……とおもいきや？ おとなしく、るすばんしてると思ってる？にんげんの知らない、ねこの世界がわかります。

書名	著者名	書名	著者名
ぎょうれつのできるチョコレートやさん	ふくざわ ゆみこ	「織細さん」の幸せリスト	武田 友紀
ぎょうれつのできるスパゲッティやさん	ふくざわ ゆみこ	現代語訳 論語と算盤	渋沢 栄一
おにやけ	大塚 健太	あきない世傳 金と銀 十合流篇	高田 郁
よるだけパンダ	大塚 健太	野良犬の値段	百田 尚樹
みかんアート	笹川 勇	冬の狩人	大沢 在昌
本当の自由を手に入れる お金の大学	両@リベ大学長	足利の血脈	秋山 香乃 他
最強の野菜スープ 活用レシピ	前田浩・古澤靖子	ほげちゃんとおともだち	やぎ たみこ
傷魂 忘れられない従軍の体験	宮澤 縦一	怪物園	junaida
よつばと! 15	あずま きよひこ	おべんとうしろくま	柴田 ケイコ
スマホ脳	アンデシュ・ハンセン	小麦の法廷	木内 一裕



お元気ですか

# 保健相談センター

です

しんとう健康ダイヤル24  
☎0120-077-005

24時間・年中無休 通話料・相談料無料

健康相談、医療相談、介護相談、育児相談や医療機関情報を提供します。  
医療機関を受診すべきか迷ったら、まずは電話でご相談ください。  
※電話番号は必ず非通知設定を解除してご利用ください。

## 6月は食育月間です

食育とは「生きる上での基本であり、一人ひとりが自分の力で健全な食生活を送る力を育てること」です。子どもから高齢者まで、生涯にわたって続けることが大切です。

最近の食をめぐる問題として、子どもの孤食や欠食の増加、栄養の偏りや食生活の乱れによる肥満や生活習慣病の増加、食品に関する情報とリスクを判断する力の必要性、食料自給率の低下、食品廃棄の問題、日本型食生活や地域の食文化の衰退、伝承を担う人の人材不足などがあげられます。

■ライフステージ別の「食育」について

「食育」というと子どもだけのものと思われがちですが、乳幼児から高齢者まで、それぞれのライフステージにあわせた「食育」を続けていくことが大切です。

◆幼年期（0～4才）  
様々な食べ物にふれ、関心を持てるようにし、食べる意欲を引き出しましょう。家族や友達と食卓を囲み、食事をおいしく楽しみながらマナーの基礎を身につけましょう。

◆少年期（5～14才）  
早寝、早起き、朝ごはんを基本にして生活のリズムを定着させましょう。農業や調理など、様々な経験を通して食を学び、食に対する感謝の心を育てま

しょう。

◆青年期（15～24才）  
身についた生活習慣や食生活を維持しましょう。食品の安全や衛生などについても学び、食品を適切に取り扱う知識や技術を身につけましょう。

◆壮年期（25～44才）  
食生活や健康管理を自らの判断で行い、適正体重を維持しましょう。家庭では家族と食卓を囲み、子どもの食育にも積極的に取り組ましましょう。

◆中年期（45～64才）  
体の変化に合わせて生活習慣や食生活などを整え、健康管理に努めましょう。次世代の子どもに伝統食、郷土料理などの食文化を継承しましょう。

◆高年期（65才以上）  
食を楽しむ、生き甲斐のある生活を送るため、地域の人と交流を持ち、地域の食育活動に参加して、これまでに培った知識や食文化を伝えましょう。

■毎月19日は「いただきますの日」  
群馬県では毎月19日を「いただきますの日」として、「共食」の大切さについて語り合う日としています。家族や友人、地域の人と食卓を囲む「共食」は、心も体も豊かにしてくれます。普段から「共食」をこころがけましょう。

▼問い合わせ先  
保健相談センター  
☎0279-70-8052

## ●休日当番医●

※市外局番は0279です。

		内科		外科	耳鼻科	歯科
5月	23日(日)	井口医院 (渋川) ☎25-1100	みゆきだ内科医院 (渋川) ☎60-6070	北毛病院 (渋川) ☎24-1234	吉岡ちよだ耳鼻咽喉科 (吉岡) ☎26-7546	たけうち歯科医院 (吉岡) ☎25-7700
	30日(日)	厚成医院 (渋川) ☎22-1060	赤城開成クリニック (赤城) ☎20-6500	渋川医療センター (子持) ☎23-1010	川島医院 (渋川) ☎22-2421	山下歯科医院 (渋川) ☎22-0648
6月	6日(日)	川島内科クリニック (渋川) ☎23-2001	原沢医院 (伊香保) ☎72-2503	加藤整形外科医院 (渋川) ☎20-1007	吉岡ちよだ耳鼻咽喉科 (吉岡) ☎26-7546	平形内科歯科医院 (渋川) ☎22-2233
	13日(日)	斎藤内科外科クリニック (渋川) ☎22-1678	榛東わかばクリニック (榛東) ☎20-5531	渋川医療センター (子持) ☎23-1010	川島医院 (渋川) ☎22-2421	SHUNデンタルクリニック (渋川) ☎25-7961
	20日(日)	渋川中央病院 (渋川) ☎25-1711	塚越クリニック (渋川) ☎60-7700	関口病院 (渋川) ☎22-2378	いのうえ耳鼻咽喉科医院 (渋川) ☎30-1133	石北歯科医院 (渋川) ☎22-0235
	27日(日)	湯浅内科クリニック (渋川) ☎20-1311	佐藤医院 (吉岡) ☎54-2756	渋川医療センター (子持) ☎23-1010		宮下歯科医院 (渋川) ☎24-1939

※耳鼻科、歯科の診療時間は正午までです。 ※夜間急患診療所(午後7時～10時、年中無休) ☎23-8899

# 暮らしの 情報

## 榛東村地域包括支援センター

本村在住の高齢者の方で、困りごとや心配ごとがありましたらご相談ください。

■場所：榛東村保健相談センター内  
(☎0279-25-8441)

## 行政相談を開催します

- 日時…6月18日(金)  
午後1時30分～午後4時
- 会場…楽集センター
- 内容…国・県・市町村などの行政に関することについて、相談をお受けします。お気軽にご相談ください。

お知らせ  
NEWS



### 行政相談委員の委嘱

松岡信之氏が、令和3年4月1日付けで、行政相談委員に委嘱(再任)されました。

行政相談委員は、総務大臣から委嘱された民間の有識者であり、国など行政機関の業務に対する苦情や意見・要望を住民の皆さまからお聴きし、問題解決の促進を図ります。



### 行政苦情110番

総務省行政相談センターきくみみ群馬(群馬行政相談センター) 0570-090110

### 問い合わせ先

総務課 ☎54-22211

### 全国一斉特設人権相談

群馬県人権擁護委員連合会及び前橋地方事務局では、人権擁護委員法が施行された日(昭和24年6月1日)を祈念して、「人

権擁護委員の日」特設人権相談所」を開設します。

いじめや児童虐待、インターネットによる人権侵害、新型コロナウイルス感染症に関連した偏見・差別のほか、家庭内や近所のもめごとなど、人権問題や困りごとで悩んでいる方はお気軽にお近くの特設相談所へお越しください。料金は無料で秘密は固く守ります。なお、特設相談所にお越しになれない方につきましても、地方事務局及び各支局で常設の電話相談等を受け付けておりますので、お気軽にご利用ください。

### みんなの人権110番

☎0570-0031110

### 受付時間

平日8時30分～17時15分

### 「男女共同参画週間」

6月23日から29日までは、「男女共同参画週間」です。平成11年6月23日に男女共同参画社会基本法が公布・施行されたことを踏まえ、国では毎年この1週間を「男女共同参画週間」としています。

群馬県では、市町村の審議会等委員に占める女性の割合が全国最下位となっています。また、自治会長に占める女性の割合は9年連続全国最下位という状況が続いています。

男性と女性が、職場で、学校で、地域で、家庭で、それぞれの個性と能力を発揮できる「男女共同参画社会」を実現するためには、みなさん一人ひとりの取組が必要です。この機会に、私たちのまわりの男女のパートナーシップについて考えてみませんか？

▼問い合わせ先 県庁生活こども課男女共同参画室

☎027-226-2902  
FAX027-221-0300

### 農業研修者受入農家を支援

榛東村の農業振興を図るため、農業で自立を目指す方を研修者として受け入れ、農業技術を指導する農家に対し、助成金を交付します。

■研修者 次の全てに該当する方

- ・ 専業農家又は第一種兼業農家として村内で自立を目指す方
- ・ 交付申請時の年齢が満18歳から満50歳までの方
- ・ 村内に居住している方、または居住することが見込まれる方
- ・ 村内に営農農地を有する方、または有することが見込まれる方

■補助 対象となる事業、農業技術を指導する連続して3箇月以上の研修とし、最長6箇

月まで

■補助金額 受入れる研修者1人につき月額上限3万円

▼問い合わせ先 産業振興課

☎54-22211

### ネットでのものつけ話に注意

簡単にお金を稼ぐ方法等と称する情報(いわゆる情報商材)がインターネットで販売されており、中学生や高校生からも相談が寄せられています。

副業サイトやSNSなどで「誰でも簡単に稼げる」などと説明されますが、楽に稼げるという話はありません。

広告や説明と違って情報の内容に価値がない、収入が得られないという相談がみられます。情報商材は購入するまで内容を確かめることはできません。安易な購入はやめましょう。

### 問い合わせ先

県庁消費生活課

☎027-226-2281  
FAX027-223-8100





教育にかかわるご相談は  
**榛東村教育研究所まで**

(榛東村教育委員会)  
午前8時30分～午後5時  
☎54-2211 内線210

防災行政無線の放送内容は電話でも  
確認できます。

☎0279-54-3499



**募集**  
RECRUITMENT



**小中学生から始めるマイコン  
ボードプログラミング講座**

■日時 7月28日(水) ▽午前  
の部 11時～12時 ▽午後  
の部 12時～1時30分  
午後3時30分

■場所 県立茨川工業高等学校  
コンピュータ室

■内容 プログラミングでマイ  
コンボードを動かす、実体験  
型講座です。

■講師 県立茨川工業高等学校  
情報システム研究部の皆さん

■対象者 茨川広域圏(茨川  
市・吉岡町・榛東村)に在住  
で、プログラミングの基本を  
習得したい小学4年生から中  
学3年生

■定員 各部10人(計20人)  
※定員を超えた場合は抽選とし、  
結果を連絡します。

■参加費用 無料

■持ち物  
上履き、飲み物、マスク

■申込方法 ▽電話 ▽メール

①マイコンボードプログラミ  
ング講座申込と記載②申し込  
みたい部(午前の部または午後

の部)③住所④氏名⑤学年⑥  
電話番号を記載し、茨川市中  
央公民館宛にメール

(chuo-ko@city.shibukawa.  
gunma.jp)

■申込期間 6月1日(火)～  
7月1日(木)午前9時～午  
後5時(土・日曜日を除く)

▼問い合わせ先

茨川市中央公民館  
☎0279-22-4321

**介護支援専門員実務研  
修受講試験の実施**

介護保険法69条の27第1項に  
規定による指定試験実施機関と  
して、群馬県社会福祉協議会が  
介護支援専門員実務研修受講試  
験を実施します。

■試験日 10月10日(日)

■申込期間 5月31日(月)～  
6月30日(水)

※所定の封筒にて簡易書留郵  
便のみ受付

■試験案内の配布

・配布期間  
5月31日(月)～6月30日  
(水)

・配布場所

県内の市役所・町村役場県  
庁(介護高齢課・県民セン  
ター)

県内の保健福祉事務所

群馬県社会福祉協議会 福  
祉人材課(県社会福祉総合セ  
ンター6階)

▼問い合わせ先 群馬県社会福  
祉協議会協議会福祉人材課  
前橋市新前橋町13-12

☎027-280-4107  
FAX 027-255-6040

**傾聴ボランティア募集**

■概要 傾聴ボランティアに必  
要な知識を習得し、相手の立  
場になって話を聴く実習を行  
います。

■日程 7月15日(木)・29日  
(木) 9時50分～15時00分

■会場 茨川ほっとプラザ

■対象 県内在住、概ね50歳以  
上、全日程受講可能で、講座  
修了後傾聴ボランティアとし  
て活動出来る人

■定員 30名

■申込締切 7月1日(木)

■申込方法 電話、郵送、FAX、  
Eメール

▼問い合わせ先 県長寿社会つ  
くり財団

☎027-255-6511  
FAX 027-255-6166  
Eメール gunshien@sjc.ne.jp

「挿し木の実践～挿し木  
で樹木を繁殖しよう～」

■日時 6月20日(日) 午前

9時30分～11時30分  
■会場 県森林学習センター

■内容 挿し木の仕組みや方法  
を学んだ後、樹木の性質に基  
づいた挿し木の実習を行いま  
す。

■持参品 持っている人は、剪  
定ばさみと切出ナイフ

■定員 20名(先着順)

■申込開始日 5月20日(木)  
午前9時から

■申込方法 電話

▼問い合わせ先 県森林学習セ  
ンター  
☎0279-72-3220

**しんとう安全・安心メールにご登録を**

村内の防災、防犯、火災、行政情報等を電子メ  
ールで配信するサービスです。

登録は、空メールを送信して手続きを行って  
ください。

[ml.shinto@e-park.ne.jp](mailto:ml.shinto@e-park.ne.jp)

登録できない方は、総務課で  
お手伝いします。



# 広報カレンダー 6月

日	月	火	水	木	金	土
30	31	1 保 13:00 2歳児健診	2	3 保 子育てサロンアイアイ (要予約)	4 保 9:30 心配ごと相談・特設人権相談	5 保 ソフトテニス教室①
6	7 保 9:30 はつらつ教室(要予約) 保 10:30 はつらつ教室(要予約) 保 13:30 健康相談	8 保 10:00 障害福祉なんでも相談	9	10 保 ココロとカラダの健康ヨーガ①(要予約)	11	12 保 ソフトテニス教室②
13	14 保 9:30 はつらつ教室(要予約) 保 10:30 はつらつ教室(要予約) 保 13:30 健康相談	15 保 13:00 3歳児健診	16 保 13:30 人権相談	17 保 すくすく教室(要予約) 保 ココロとカラダの健康ヨーガ②(要予約)	18 保 13:30 行政相談 保 13:30 空き家相談	19 保 ソフトテニス教室③
20	21 保 9:30 はつらつ教室(要予約) 保 10:30 はつらつ教室(要予約) 保 13:30 健康相談 保 13:30 農地・農業者年金相談	22	23	24 保 ココロとカラダの健康ヨーガ③(要予約)	25 保 13:30 無料法律相談	26 保 ソフトテニス教室④
27 保 8:30 日曜税務窓口 保 7 村民バスケットボール大会	28 保 9:30 はつらつ教室(要予約) 保 10:30 はつらつ教室(要予約) 保 13:30 健康相談 保 15:00 手話通訳者設置	29	30 保 13:00 乳児健診	1	2	3

新型コロナウイルス感染症予防のため、各行事について規模縮小や中止する場合があります。

※ふれあい館休館日  
6月14日(月)、28日(月)

- 実施場所**
- 保 村役場
  - 保 保健相談センター
  - 保 ささえの家
  - 保 中央公民館
  - 保 南部コミセン
  - 保 ふれあい館
  - 保 耳飾り館
  - 保 児童館
  - 保 しんとうスポーツアリーナ
  - 保 楽集センター
  - 保 総合グラウンド
  - 保 ふるさと公園
  - 保 榛東中体育館

## 【有料広告欄】

**家族の夢かなえる住まい**  
新築・リフォーム・土木・不動産・上下水道・解体・ガラス  
(本店) 榛東村広馬場 2207-1 (高崎支店) 高崎市中泉町 640-9

**ぐん・せい建商(株)**

フリーダイヤル **0120-266-110** <http://www.gunsei.com>

長期優良住宅から介護リフォーム、網戸・畳交換まで

**(有)羽鳥製材所**

TEL.0279-54-5142

北群馬郡榛東村山子田1439-1 URL <http://www.hatori-woody.co.jp>

モデルハウス ぐんまの木の家「こもれび」 北群馬郡榛東村新井3252-5

**薫風緑樹**  
目には青葉  
山ほととぎす  
初がつつを

診療時間 / AM8:30~PM12:00  
PM2:30~PM 7:00  
休診日 / 日曜日・祝祭日・水曜日  
(祝日のある週は水曜診療日)

榛東村新井1223-1  
0279-25-8820

**あおば歯科医院**

**Aflac アフラック** 募集代理店  
青山 尚靖

医療保障・がん保障・死亡保障・介護保障など、  
ご意向に沿った保険選び、見直しのお手伝いをします。

フリーダイヤル **0120-19-6269**

榛東村 新井 2385-4  
<http://webby.aflac.co.jp/aoyama>

**いわくら榛東接骨院**

でんわ **090-7426-4752**

榛東村広馬場 873-2 サクシードヒルD.E 2部屋分  
駐車場はウラに多数有ります TEL0279-25-8666

※八ノ海道信号東に800m『小林新聞店さん』東100m左折すぐ

【交通事故/労災指定・保険接骨院】7時半まで受付 時間外予約可!

(^o^)^ コロナ対策徹底! 個室施術、最新エコーも完備 (^o^)^

**なかじま鍼灸接骨院**

各種保険・交通事故取扱

診療時間	月	火	水	木	金	土	日祝
9:00~12:30	○	○	○	○	○	○	×
15:00~20:00	○	○	○	○	○	※	×

TEL・FAX.0279-70-8787  
〒370-3503 北群馬郡榛東村新井1485-1





### 当選証書付与式

4月19日（月）、4月18日執行の榛東村議会議員選挙で当選した12名に選挙管理委員会委員長から当選証書が交付されました。

任期は令和3年4月20日から令和7年4月19日までの4年間です。



### はつらつ教室の再開

4月19日（月）、保健相談センターではつらつ教室を実施しました。はつらつ教室では、活動的でいきいきと生活するための筋力トレーニングなどを行っています。※新型コロナウイルスの感染状況によって、急遽中止となる場合があります。



### 上サの弘法様の縁日法要

4月21日（水）、広馬場上サにある弘法大師を祀るお堂で例祭が行われました。大福院から導師が招かれ、地域の発展や新型コロナウイルスの早期収束を参列者一同で祈願しました。地元役員によると、60年ほど前は弘法様の縁日に地元の方による忠臣蔵の芝居が上演され、出店が並ぶなど賑やかだったそうです。



### 榛東社協が防災まちづくり大賞を受賞

防災まちづくり大賞は、地域に根差した団体が行う防災に関する優れた取組について表彰する制度です。令和2年度は、全国から17事例が選定。顔の見える関係作りや地域ぐるみの支え合いの体制作りを目的に行う「住民支え合いマップづくり」が、評価され受賞しました。



### 災害時への備え 協定締結

5月13日（木）、村と村社会福祉協議会は、災害ボランティアセンター設置・運営に関する協定書の調印式を行いました。災害ボランティアセンターの設置に際し、相互の役割と協力事項等を明確にし、速やかな連携体制をつくることで、効果的に被災者の生活支援を行います。



### 狂犬病予防注射

5月15日（土）、狂犬病予防注射が各地区で行われました。狂犬病の予防接種は、犬の登録とともに法律で飼い主に義務でけられ、年1回の接種が必要です。山本動物病院（渋川）の山本先生が、約100頭に注射しました。次回は5月29日（土）に実施予定です。



## 常設展ミ二展示 群馬県内の土製耳飾り

問い合わせ先 耳飾り館 (☎54-1133)

### 開催日

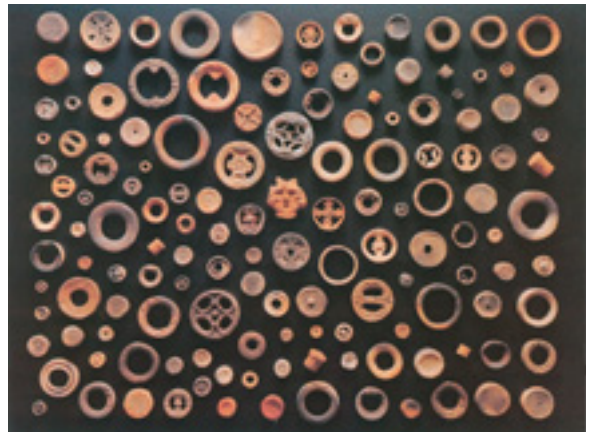
5月22日(土)から7月11日(日)まで

### 場所

耳飾り館 常設展示室

### 内容

石ノ塔遺跡(太田市)、谷地遺跡(藤岡市)から発見された土製耳飾りと、村内で発見された耳飾りを展示し、地域ごとの違いなどを解説します。



## 榛東くらしの風景 ～季節をめぐる～

### 八十八夜のわかれ霜

榛東村誌「年中行事」によると、節分から八十八日目をむかえる5月初旬は「八十八夜のわかれ霜」といって、桑が芽を出し、田植えの準備が始まる頃でもあり、農家にとってたいへん気候が気になる季節だった、と記されています。

養蚕の成功を祈願した蚕影碑(蚕影山、絹笠大明神など)は、榛東村内に22箇所あります。年代別には江戸時代が3基、明治から昭和のものが17基、不明が2基です。場所は神社の境内が13基と多く、養蚕の成功を祈願し、額などと共に奉納したのでしょう。蚕影碑は明治期に最も多く建てられた石碑であることから、当時、農家の主な収入源となっていた養蚕に大きな期待が寄せられていたことがわかります。

ところで明治20年5月から翌年に集中して8基の蚕影碑が村内各所で建てられています。碑文を読むと明治20年の5月、雷と共に大量の雹が降り、蚕の

飼料である桑の葉が落ち、蚕が全滅してしまったので、人々は大量の蚕の亡骸を土中に埋めて石碑を建てたとあります。突然の天候の不順になすべなく、無念の思いと来期の成功への祈りをこめて建立した石碑は、130年前の人々が天候被害と向き合い乗り越えようとした姿を今に伝えています。

(耳飾り館 学芸員)



写真：宿稻荷神社境内の蚕影碑

## 広報しんとう 2021年5月号 No.603

発行:榛東村 編集:総務課

〒370-3593群馬県北群馬郡榛東村大字新井790番地1

☎0279-54-2211 FAX 0279-54-8225

ホームページアドレス <http://www.vill.shinto.gunma.jp/>

### 人口と世帯

(4月末日現在)

総人口 14,527人(+31)

男 7,404人(+24)

女 7,123人(+7)

世帯数 5,968戸(-6)

※( )は対前月

### 編集だより

5月12日は民生委員・児童委員の日とされています。誰もが安心して暮らせる地域づくりのため、地域で相談役として活動されています。困りごとがありましたら、一人で抱え込まずにご相談ください。(地域の担当者は今月号の4ページ参照)(大)