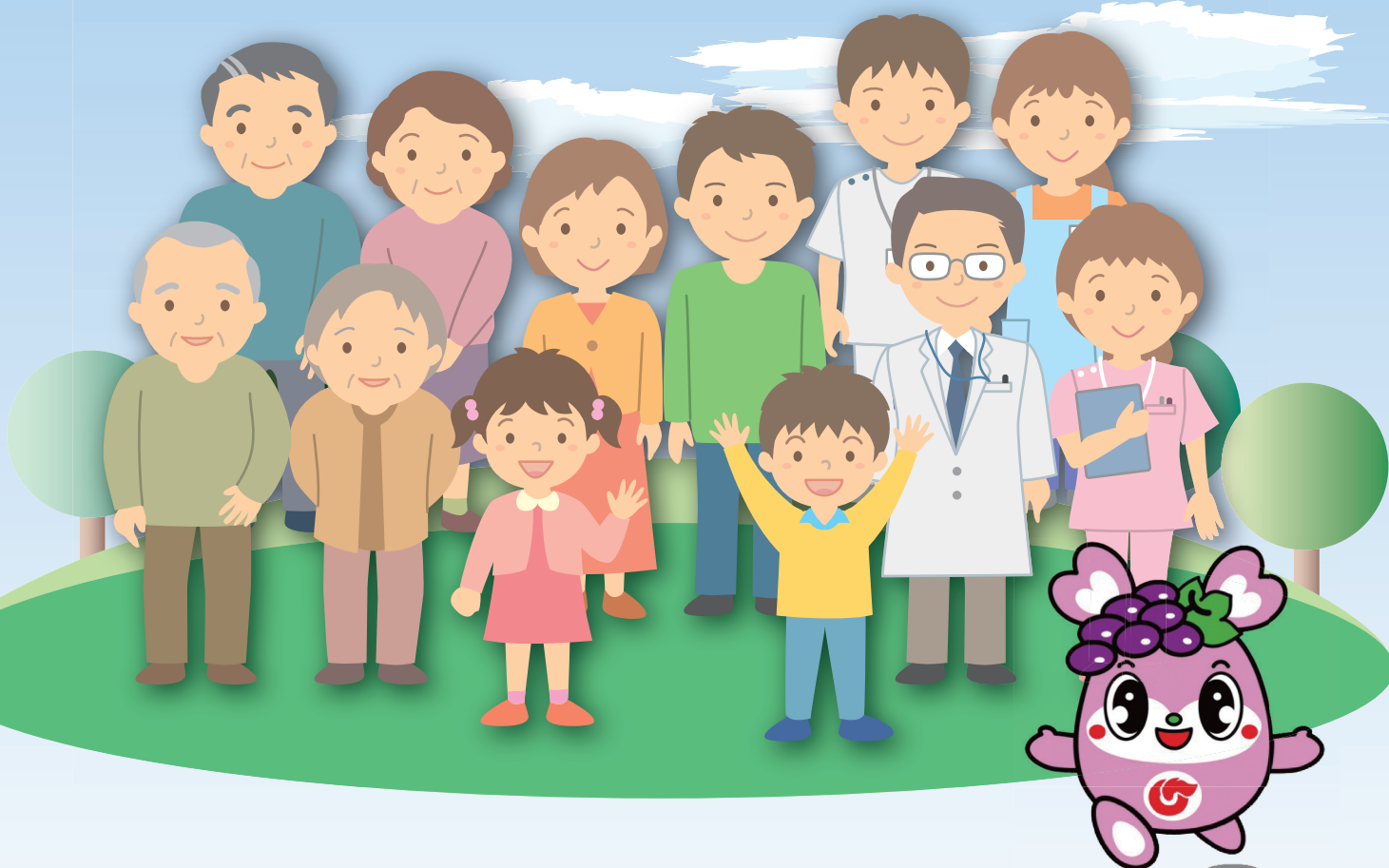


榛東村障害者計画

第5期榛東村障害福祉計画
第1期榛東村障害児福祉計画

(概要版)



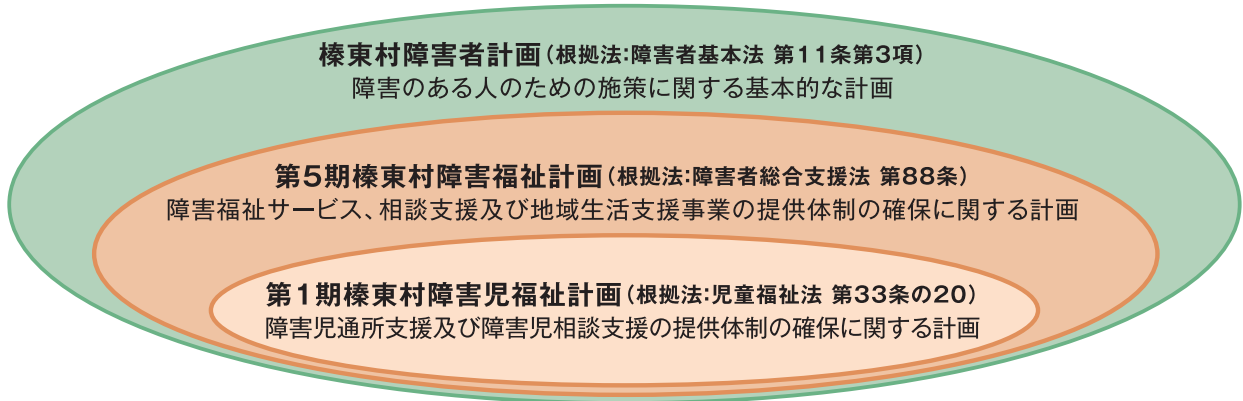
榛東村

榛東村マスコットキャラクター
しんとうちゃん

I 計画策定の趣旨とその位置づけ

本計画は、平成20年3月に策定した「榛東村障害者計画」及び平成27年3月に策定した「榛東村第4期障害福祉計画」が計画期間を終了することを受け、新たな制度や社会の動向、障害のある人のニーズ等を踏まえながらこれまでの施策や事業を見直すとともに、これからの障害者施策を総合的かつ計画的に推進していくため、策定したものです。本計画には、「障害者総合支援法」及び「児童福祉法」の一部改正に伴い、今回から新たに策定した「第1期榛東村障害児福祉計画」の内容を含め、本村における障害者施策を総合的かつ計画的に推進していきます。

● 策定する計画の位置づけ ●



II 計画の期間

新たな「榛東村障害者計画」及び「第5期榛東村障害福祉計画」、「第1期榛東村障害児福祉計画」は、いずれも平成30年度から平成32年度までの3か年とします。

● 各計画の期間 ●



III 基本理念

● 基本理念 ●

「心かよいあう思いやりのむらづくり」

障害者基本法は、全ての国民が、障害の有無によって分け隔てられることなく、相互に人格と個性を尊重し合いながら共生する社会を実現することを目的としています。

本計画においても、障害者基本法の目的を踏まえつつ、障害の有無に関わらず市民が住み慣れた地域でともに暮らしていくことのできる「地域共生社会」の構築を目指し、基本理念「心かよいあう思いやりのむらづくり」を掲げます。

IV 榛東村障害者計画

基本方針1 福祉意識の啓発

広報や交流、ふれあいの機会を通じた住民に対する啓発活動などにより、障害や障害のある人に対する理解の促進を図ります。

また、障害のある人を支える福祉活動を実施するボランティアや NPO、障害者団体等の活動を支援します。

● 施策と主要事業（一部抜粋） ●

施策	主要事業（一部抜粋）
(1) 障害や障害のある人への理解促進	1 理解促進研修・啓発事業 2 渋川広域圏福祉パレードへの参画 3 榛東村における障害を理由とする差別の解消に関する職員対応要領
(2) 地域生活を支える体制づくり	1 手話奉仕員養成研修事業 2 住民参加組織の育成・支援

基本方針2 生活支援体制の充実

利用者本位の考え方に立って、利用者の多様なニーズに対応する生活支援体制の整備や各種サービスの充実を図り、障害のある人の豊かな地域生活の実現に資する体制の確立に努めます。

各種サービスについて、住民各層への普及と定着を図り、障害のある人に対するサービス基盤の充実をはじめ、円滑な制度運営を図ります。

● 施策と主要事業（一部抜粋） ●

施策	主要事業（一部抜粋）
(1) 障害福祉サービスの充実と適切なサービス提供	1 障害者自立支援給付事業 2 障害児通所支援事業 3 日中一時支援事業 4 サービスステーション・登録介護事業
(2) 経済的負担の軽減	1 福祉医療制度に基づく医療費自己負担額の軽減 2 腎臓機能障害者通院費補助事業 3 重度障害児（者）住宅改造費補助事業

基本方針3 自立に向けた支援の充実

障害のある子どもが自立して社会参加するために、一人ひとりのニーズに応じた適切な教育的支援に取り組みます。

また、社会的自立に不可欠な職業的な自立に向け、個々の適性や能力に応じた就労を継続できるよう、障害の特性に応じた就労支援を進めます。

● 施策と主要事業（一部抜粋） ●

施策	主要事業（一部抜粋）
(1) 保育・療育・教育の充実	1 特別支援学校等が実施する移行支援連絡会議等への参加 2 渋川地域自立支援協議会（こども支援部会） 3 親子教室「つくしんぼクラブ」 4 マザー&チャイルド及びコンサルテーション事業
(2) 障害のある人の就労支援	1 地域活動支援センター事業 2 他市町村地域活動支援センター利用負担事業 3 障害者就労施設等からの物品等の優先調達 4 渋川地域自立支援協議会（就労支援部会）

基本方針4 安全・安心な生活環境の確保

誰もが快適かつ安全・安心に生活し社会参加できるよう、ユニバーサルデザインに配慮した生活環境の整備の推進に努めるとともに、地域における防災、防犯体制の充実に努めます。また、障害のある人の権利や財産を守るための制度の利用を促進していきます。

さらに、各種健（検）診や保健指導を通じて、心身ともに健やかに暮らせるよう、保健・医療サービスを提供します。

● 施策と主要事業（一部抜粋） ●

施策	主要事業（一部抜粋）
(1) 生活環境の整備・改善	1 コミュニティ共用施設改修事業 2 重度障害者（児）住宅改造費補助事業 3 渋川地域自立支援協議会（生活支援部会）
(2) 移動手段の整備・充実	1 移動支援事業 2 腎臓機能障害者通院費補助事業 3 介護用車両購入費補助事業 4 身体障害者自動車改造費補助事業
(3) 防災対策の推進	1 防災行政無線放送 2 しんとう安全・安心メール配信 3 福祉避難所の指定 4 防災訓練
(4) 権利擁護制度の利用促進	1 榛東村障害者虐待防止センター事業 2 成年後見制度医療支援事業 3 消費生活センター運営事業 4 消費者行政活性化事業
(5) 保健・医療体制の充実と健康づくりの推進	1 保健衛生普及事業 2 結核・肺がん検診障害福祉事業 3 各種健診・特定保健指導 4 乳幼児健診

基本方針5 総合的な支援体制の充実

障害のある人やその家族にとって、地域での身近な相談窓口が重要な役割を果たすことから、障害の種別や年齢を問わず、本人や家族に対する相談窓口機能、保健・医療・福祉に関するコーディネーターや専門機関への紹介等の機能を備えた総合相談体制の充実を図ります。

また、多様化するニーズに対応すべく、サービスなどに関する情報提供体制の充実を図ります。

● 施策と主要事業（一部抜粋） ●

施策	主要事業（一部抜粋）
(1) 相談支援体制の充実	1 基幹相談支援センター等機能強化事業 2 渋川地域自立支援協議会（相談支援部会） 3 専門職による個別相談の実施 4 こころの健康相談
(2) 総合的な地域生活支援の充実	1 日常生活用具給付等事業 2 紙おむつ給付事業 3 榛東村あんしん・ふれあい・ごみ個別収集事業 4 郵便局との地域における協力に関する協定
(3) 情報提供の充実	1 広報しんとうの発行 2 榛東村ホームページによる制度、サービスの周知
(4) 障害特性に応じたコミュニケーション支援の充実	1 手話通訳者設置事業 2 手話通訳者・要約筆記者派遣事業 3 補装具給付・修理事業

基本方針6 生きがいづくりへの支援

障害の有無に関わらず、住民が交流できる機会やふれあうことができる機会、人生を豊かにする生涯学習の機会などの充実を図ります。

● 施策と主要事業（一部抜粋） ●

施策	主要事業（一部抜粋）
(1) 日中活動の場の充実	1 地域活動支援センター事業 2 各種教室への参加促進
(2) スポーツ・芸術文化活動の推進と支援	1 芸術文化活動発表会等参加奨励金の交付 2 生涯学習講座への参加促進

1 数値目標の設定

① 福祉施設入所者の地域生活への移行

サービス提供体制の確保に関する基本的な考え方に即して、施設入所から地域生活への移行を推進する観点から、平成32年度末における地域生活への移行に関する目標値を設定します。

● 数値目標 ●

項目	H28年度実績	目標値	考え方
施設入所者数	23人	22人	
地域生活移行者数		1人 (4.3%)	○国の方針等を踏まえて設定
施設入所者数の削減		1人 (4.3%)	○国の方針等を踏まえて設定

② 精神障害にも対応した地域包括ケアシステムの構築

本村では、目標年度の平成32年度までに保健、医療、福祉関係者による協議の場を1箇所設置することを旨とし、渋川地域（榛東村・渋川市・吉岡町）で協議を進めていきます。

③ 地域生活支援拠点等の整備

障害のある人の地域生活を支援する「地域生活支援拠点」について、渋川地域（榛東村・渋川市・吉岡町）に設立している障害者支援施設、グループホーム及び相談支援事業所を併せ持つ法人及び基幹相談支援センター（渋川広域障害福祉なんでも相談室）と連携し、渋川地域自立支援協議会の場を用いて協議を進めていきます。

④ 福祉施設から一般就労への移行

サービス提供体制の確保に関する基本的な考え方に即して、福祉施設から一般就労への移行を推進する観点から、平成32年度中における福祉施設から一般就労への移行者に関する目標値を設定します。

● 数値目標 ●

項目	H28年度実績	目標値
一般就労移行者数	4人	6人 (150%)
就労移行支援事業利用者数	2人	5人 (250%)
就労移行率が3割以上の就労移行支援事業所の割合	—	設定しない ※村内に就労移行支援事業所がないため
就労定着支援による支援開始後1年後の職場定着率(平成31年度・平成32年度)	—	80.0%

5 障害児支援の提供体制の整備等

国の基本指針では、児童発達支援センターの設置をはじめとする障害児の健やかな育成のための発達支援が示されています。これを踏まえ、本村では指針に定められた事項を渋川地域で設置していくことを目標として定め、渋川市、吉岡町との協議を進めます。

● 数値目標 ●

項目	目標値	考え方
児童発達支援センターの設置数	1箇所	○圏域での設置 ○平成32年度(2020年度)末まで
保育所等訪問支援事業の実施	1箇所	○圏域での実施 ○平成32年度(2020年度)末まで
主に重度心身障害のある子どもを支援する児童発達支援事業所の確保	1箇所	○圏域での設置 ○平成32年度(2020年度)末まで
主に重症心身障害児を支援する放課後等デイサービス事業所の確保	1箇所	○圏域での設置 ○平成32年度(2020年度)末まで
医療的ケア児が適切な支援を受けられるための関係機関の協議の場の設置	1箇所	○圏域での設置 ○平成30年度(2018年度)末まで

2 障害福祉サービス等の充実

障害のある人が利用する障害福祉サービスについて、今後も必要とする人が必要なサービスを利用できるように、各サービス事業所等との連携を図りながら提供体制の整備を進めていきます。

● 障害福祉サービス等の提供 ●

訪問系サービス	重度・重複障害のある人を含め、障害のある人の地域での自立した生活を支えるために必要不可欠なサービスです。県や渋川地域自立支援協議会と連携しながら障害の特性を理解したヘルパー等の確保や研修会開催等、人材の確保や質の向上に努めるなど、既存のサービス提供事業者における体制を強化し、一人ひとりのニーズに応じたサービス提供体制の確保に努めます。
日中活動系サービス	障害のある人の地域生活を支援するため、自立訓練(機能訓練・生活訓練)や短期入所など、利用者の状況やニーズに応じた適切な日中活動の場を確保することに努めます。 また、関係機関や団体と連携し、雇用先の確保や継続的な就労のための支援に努めるとともに、引き続きサービス事業所等と連携し、就労移行支援や就労継続支援、就労定着支援など、適切なサービスの提供に努めます。
居住系サービス	自宅で暮らすことが困難な障害のある人やその家族のニーズに対応するとともに、施設入所者及び退院可能な精神障害のある人の地域移行を見据えて、既存事業者による共同生活援助(グループホーム)の整備・拡充や新規事業者の参入を促進し、ニーズに応じたサービス提供体制の確保に努めます。
相談支援(サービス等利用計画等作成)	障害福祉サービス利用計画の作成支援を必要とする人について、相談支援事業者やその他関係機関の連携のもと、対象となる人を適切に把握するよう努めるとともに、相談支援の充実を図ります。
障害児通所支援・障害児相談支援	放課後等デイサービスや児童発達支援など障害児通所支援の利用は増加傾向にあることから、障害のある子どもが適切な支援を受けることができるよう、サービス提供体制の強化を図ります。 また、障害児相談支援についても、今後、利用が増加することが見込まれることから、対象となる子どもを適切に把握するよう努めるとともに、サービス提供体制の確保に努めます。
地域生活支援事業	理解促進研修・啓発事業をはじめ、相談支援事業、移動支援事業、意思疎通支援事業、日常生活用具給付等事業、地域活動支援センター事業などを実施しています。 各事業の実施にあたっては、関係機関等との連携を図りつつ、障害のある人の生活状況等に合わせた適切なサービスの提供に努めていきます。

VI 計画の推進

本計画の推進にあたっては、次のような体制のもと、円滑な計画の推進を図ります。

● 計画の推進体制 ●

地域や 関係機関 との連携	障害のある人に対する各種施策を推進していくためには、障害への理解を深めていくとともに、地域住民をはじめ、サービス提供事業者、ボランティア、NPO、民間企業、関係機関等との連携や協働が重要です。渋川地域自立支援協議会を中心に、連携・協働体制づくりを進めていきます。 また、重度障害者への適切な対応や難病対策、発達障害などへの対応が求められる中、障害のある人の地域生活を支えるサービスにおいても、保健・医療的なケアを含めた総合的なサービスの提供が必要となります。本村各課をはじめ、医療機関やサービス提供事業者など、保健・医療・福祉・教育分野の連携を強化していきます。
国・県・ 近隣市町村 との連携	国や県などの動向を把握しながら、障害のある人のニーズに対応するため、国・県・近隣市町村と連携を図ります。
計画の 達成状況の 点検・評価	本計画の推進にあたっては、各施策の取り組み状況や進捗状況を確認し、施策の見直しや次期計画の策定に反映します。また、計画期間におけるサービス見込量や国の基本方針及び県の策定方針に基づく成果目標の達成状況を「渋川地域自立支援協議会」を活用して点検・評価し、この結果に基づいて、必要な対策の実施に取り組みます。



榛東村障害者計画

第5期榛東村障害福祉計画・第1期榛東村障害児福祉計画 (概要版)

発行：平成30年3月

編集：榛東村 健康保険課

〒370-3593

群馬県北群馬郡榛東村大字新井790番地1

TEL:0279-54-2211 FAX:0279-54-8225

URL:<http://www.vill.shinto.gunma.jp/>