



「広馬場一〇八八番地」↓「広馬場一一五六番地」

南部第二学童保育所に隣接するところに南部第一学童保育所が新設されたため、移転に伴う条例改正が行われました。
(全員賛成)

南部第一学童保育所 4月より移転

	件名	提出者	審査結果	賛否
請願	「最低賃金の改善と中小企業支援策の拡充を求める意見書」提出についての請願	群馬県労働組合会議 議長 真砂 貞夫	審議未了	—
	「全国一斉学力テスト」学校別結果公表反対を求める請願	全群馬教職員組合 代表 石田 清人	不採択	賛成11・反対2
陳情	村有林借地料減額に関する嘆願書	霞山カントリー倶楽部 (株)ロイヤルヴィレッジゴルフ倶楽部 代表取締役 市川金次郎	不採択	全員賛成
	村道富沢15号線改良舗装工事について	長岡字会 会長 星野 孝佑	採択	全員賛成
	村道214号線改良舗装工事・危険防止の甲蓋設置について	第18区 区長 高橋 督治 区長代理 伊与久 強志	採択	全員賛成

料金や施設使用料が改正されたものは、下水道料金、上水道料金、施設では、隣保館、しんとう南部公園、社会体育施設、小学校と中学校の施設開放、耳飾り館、中央コミュニティセンター、南部コミュニティセンター、中央公民館です。

今回の定例会には、消費税法の一部改正による税率の引き上げに伴い、施設使用料や料金の改正を行う9件の条例改正が行われました。
(全員賛成)

消費税8%に伴い料金を改正

反対討論 早坂 通
教育とは教えることと書きます。全国学力テストの結果を公表し、順位を競わせれば、詰め込み教育を激化させることになり、子どもたちの精神面での発達に歪みをもたらすこととなります。学校教育で大切なことは「生きる力」を育て「自立した」人間を育てることです。以上のことから、学校別公表はすべきではないと考え、請願の不採択に反対します。

賛成討論 岩田 好雄
この請願の学校別結果の公表とは、数値に関するの公表なのか請願事項の具体性が欠けています。既に学校別結果の公表に関しては各市町村の教育委員会の判断となっており、村教育委員会は平成26年度も今まで通りで数値の公表はしない方針としています。その判断を尊重し、国に公表反対を求める意見書を出す必要はないと考え不採択に賛成します。

「全国一斉学力テスト」学校別結果公表反対を求める意見書の不採択に対する討論

村政を問う

一般質問に6人登壇

一般質問とは

定例会において、各議員が住民の代表として行財政全般にわたり村の考え方や疑問をただすことです。単に疑問を晴し事実関係を明らかにするだけでなく、現行政策の見直し、新規政策を提言する議員の重要な活動です。

清水 健一 議員

10

- 1 児童虐待・高齢者虐待について
- 2 うつ病について

南 千晴 議員

11

- 1 こどもたちの見守り支援について
- 2 高齢者の見守り支援について
- 3 ストーカー・DVの被害者支援について
- 4 幼稚園と保育園について

裕井 保夫 議員

12

- 1 災害の対応について
- 2 子ども達の体力向上について
- 3 学校給食について
- 4 自然エネルギーについて

早坂 通 議員

13

- 1 地方自治権について
- 2 教育委員等の役職の選出方法について
- 3 教育委員会制度改革について
- 4 教育委員会の現況について

岩田 好雄 議員

14

- 1 榛名カントリー跡地について
- 2 下水道事業について

柳田キミ子 議員

15

- 1 社会保障としての国保
- 2 中学校の修学旅行を広島原爆資料館へ
- 3 交通弱者の足の確保
- 4 オスプレイ駐留と米軍基地化への懸念

※紙面の都合により、質問の内容を要約してあります。議事録の詳細は、榛東村議会のホームページに掲載してあります。



ニコ・ニイハオによる議場での「二胡」演奏



清水 健一 議員

Q 「こんにちは赤ちゃん事業」の実施状況は

A 平成24年度の実績は、80名の訪問を実施しております

問 うつ状態では自己否定が大きくなり、生きる意欲をなくし自殺に追い込まれるケースが多いようです。そこで、本村でうつ病と自殺の対策はどうなっていますか。

答 健康・保険課長 健康・保険課長 ことこの相談事業、年3回開催しています。精神科医、保健師等がカウンセリングを実施しています。自殺対策につきましては、平成25年6月榛東村で初めて民生・児童委員の協力を受けて、

うつ病・自殺対策はどうなっているのか

問 うつ状態では自己否定が大きくなり、生きる意欲をなくし自殺に追い込まれるケースが多いようです。そこで、本村でうつ病と自殺の対策はどうなっていますか。

答 健康・保険課長 ※ゲートキーパー研修を実施しております。精神科医等の講演会も実施してみたいと、予定もしております。

※ゲートキーパーとは 自殺の危険を示すサインに気づき、適切な対応（悩んでいる人に気づき、声をかけ、話を聞いて、必要な支援につなげ、見守る）を図ることができる人のこと、いわば「命の門番」とも位置づけられる人のこと。

ホームスタートという活動を知っていますか

問 親による子どもへの虐待が増え続けていて、大変おおきな社会問題になっています。榛東村の現状はどうなっていますか。

答 子育て・長寿支援課長 平成17年から24年まで一桁台でしたが、24年度にも11人とふえ、今年度も前年度を上回るとみこまれます。

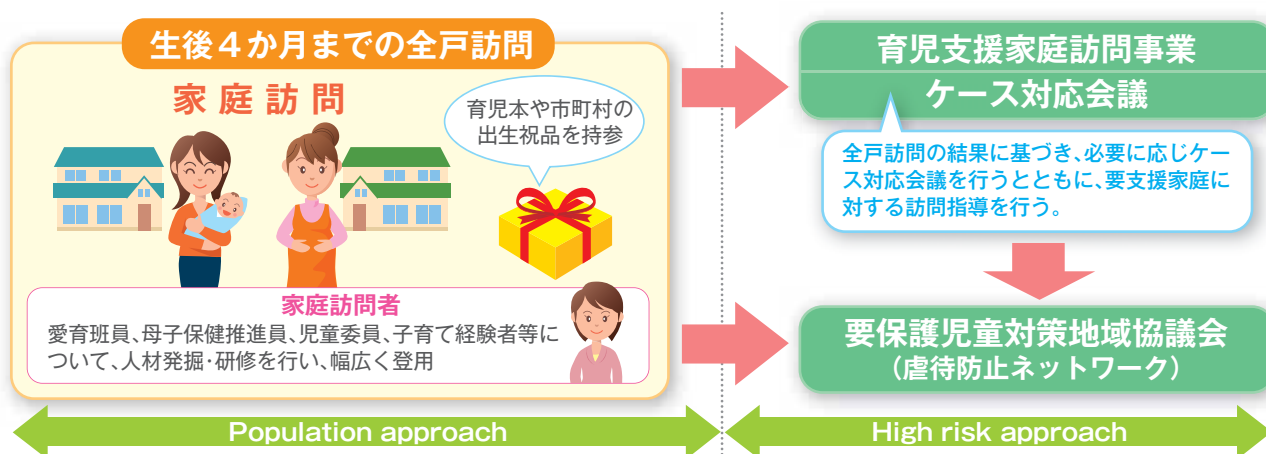
問 ホームスタートという活動を取り入れている自治体があります。ホームスタートを知っていますか。

答 子育て・長寿支援課長 未就学児のいる家庭へ研修を受けたボランティアが無償で訪問する、家庭訪問型子育て支援で週に1回程度、対象家庭を訪ね、友人のように寄り添いながら話をしたり、一緒に育児や家事を行う活動と聞いております。ファミリーサポートセンターがどちらかといえますと、子どもの預かりをテーマとした仕組みとなっています。ホームスタートは、保護者の子育てで不安や孤独感の解消をテーマにした仕組みと解釈されます。

問 こんにちは赤ちゃん事業の実施状況はどうなっていますか。

答 健康・保険課長 榛東村の実施状況としては、群馬県助産師会に委託して、助産師会の会員の方が生後4ヶ月までの新生児を訪問しています。平成24年度の実績は、80名の訪問を実施しております。

生後4か月までの全戸訪問(子育てセーフティネットの構築) [実施主体:市区町村]



(※厚生労働省ホームページより)

Q こどもや高齢者の見守り支援の強化を

A 安心・安全を守るため検討する



南 千晴 議員

こどもの見守り体制の整備を

問 登下校時の見守りの近隣の取り組みはどのようになっていますか。

答 教育長 こどもたちの安全を確保するということは学校だけでなく地域の協力が不可欠です。前橋市は保護者の協力でウォーキングバスというシステムを作り、また、見守り支援のボランティア活動を自治会の協力で行っていきます。見守りを行っていることがわかるように腕章などを着用してい

るところもあります。今後登下校時の見守りをさらに強化していく考えはないですか。

答 教育長 学校では防犯のため声をかけられても話しかけるのではないと教えており、腕章やジャンパーなどがあればわかりやすいと考えます。それらの予算も含めて地域での取り組みを検討したいと思います。村でも見守りの体制を整える必要があるのではないで

答 すか。村長 見守りの連絡体制等も具体的にないため、早急に関係機関と相談してつくりたいと思います。



シルバー見守り隊と一緒に下校

ひとり暮らし高齢者の見守り支援を

問 県では高齢者の孤独死を防ぐと、民間事業者と地域見守り支援事業協定を結んでいます。村も事業者と協定を結ぶ必要はないのですか。

答 子育て・長寿支援課長 県の事業を見極めていきたいと思っています。ひとり暮らし高齢者は年々増加しており、民生委員の

方々も懸命に注視してくださっていますが、多くの目があるほうがより良いと考えます。本村でもさらなる見守り支援のための事業を行っていき考えはないですか。

ストーリー、DVの被害者支援の体制強化を

問 被害者保護支援措置の個人情報保護の徹底は大丈夫ですか。

答 住民生活課長 システム登録を行うと情報開示制限がかかります。個人情報

偶者暴力相談センターの設置と配偶者からの暴力防止と被害者の保護に関する基本計画の策定を行う予定はないですか。

問 共通シートを導入し、何度も同じ話をする負担を軽減できないですか。

答 村長 計画の策定の必要性は感じていますが、作成に至っていません。今後情報収集を行うなどの積極的な対策に向けて準備を進めていきます。支援センターについては、現状で十分な対応をとれると考えています。3市町村共同設置など色々検討をし、渋川市と吉岡町とも意見交換をしたいと考えています。

問 市町村の努力義務でありますか。

答 今後様式化を図っていきたく考えています。



梶井 保夫
議員

Q 大雪災害に伴う地域防災計画の見直し

A 早急に対策会議を開き見直しを実施

今まで一度もなかった
大雪災害の村の対応は

問 2月14日、15日
大雪災害時の本
村の対応について、ど
のように思いますか。

答 村長 除雪によ
る幹線道路の確
保が重要であり、職員
ともども知恵を絞りス
ムーズにできたと思
います。これからが正念
場であり村民の元の生
活、経営の再生に向け

問 スピード感を持って対
応して行きます。
榛東村地域防災
計画の中に、雪
害対策の項目を追加す
る等、見直しを考えて
いますか。

答 村長 計画を現
状に合うものに
見直すのは必要であり、
早急に対策会議を開き
見直しを実施したい。

子ども達の体力向上は

問 東京オリンピック
の開催等色々
予定されており
が、運動能力や学力・



村民が除雪

知能向上をさせるため
には体力の向上が必要
だと思えます。体力に
ついてどのように考え
ておりますか。

答 教育長 われわ
れ人間の活動の
源であり、一番は健康
の維持、精神面では気
力の充実非常にわか
わっており、人間が活
動する基本的要素だと
思います。

問 村の子どもたち
の体力の現況は
どうなっていますか。
教育長 平成25
年度の子どものた
ちの体力、運動能力を

答 小学校5年生と中学校
2年生を対象に調査し
ましたが、小学生が全
国レベルを下回ってお
り中学生が上回ってい
ます。

問 体力向上の施策
及び方向性につ
いてどのように考えて
いますか。
教育長 小学
生、中学生の時
期に体を動かす教科体
育、中学でも部活があ
り、足りない部分を
補っていくことが大事
であり、生活習慣につ
いては家庭との連携が
必要だと思えます。

白子の海ソーラーポート
大雪で売電は大丈夫か

問 12月および1月
の売電状況は計
画通りだと思えます
が、今回の大雪での売
電状況はどうなってい
ますか。
答 村長 大雪で発
電できない日数
がありました。対策室
の職員総出で除雪をし
て売電努力をしました。

問 私を含め、幹事
として調査研究
をしておりますが、個
人・団体等で実施する
方がいない場合は、ど
うされますか。
答 村長 村内の法
人等が実施する
ほうが有効的な事業に
なるか、村が携わるほ
うが良いかということ
を含めてこれからの課
題として調査・研究中
です。個人としては、
個人が経営を立ち上げ
てくれるほうが望まし
いと思っております。

バイオマスエネルギー
村はどうするの

問 給食センターは
改修していくの
か新しくするのか周りの
市町村との共同事業に
するのか給食センターの
将来についてどのように
考えていますか。
答 村長 しばらく
は現状維持で考
えておりますが、必要
に応じて検討委員会等
を立上げ議論していき
たいと思えます。

給食センターの将来は

給食センターは
改修していくの
か新しくするのか周りの
市町村との共同事業に
するのか給食センターの
将来についてどのように
考えていますか。
答 村長 しばらく
は現状維持で考
えておりますが、必要
に応じて検討委員会等
を立上げ議論していき
たいと思えます。

Q 「地方自治の本旨」をしっかりと押さえた対応を

A 肝に銘じて住民の側に立った対応をしていく



早坂 通 議員

「地方自治の本旨」とは

問 憲法92条は「地方公共団体の組織及び運営に関する事項は、地方自治の本旨に基づいて、これを定める」となっています。村長、ここで言っている地方自治の本旨とは、どういうことがご存知ですか。

答 村長 自らの自由な意思に基づいて行為を行うと認識しています。

問 地方自治の本旨とは住民自治と団体自治を指していると思います。住民自治というのは、その地域の住民がみずからその地域を治めることです。団体自治は、その地域の団体がみずからその地域を治めることです。ここでいう団体というのは、榛東村役場です。「地方自治の本旨」は国の法律をもってしても侵すことができないというのが通説です。村長、日米共同訓練に関する会議において「国

策だから」と言っていました。策だから、どのような意味で言ったのでしょうか。村長 国策だから仕方ない、国に意見を言わないとかいう考えはありませんでした。

問 「地方自治の本旨」をしっかりと

答 村長 国策だから仕方ない、国に意見を言わないとかいう考えはありませんでした。

教育長と教育委員長を一本化する

問 現在、教育委員会の制度改革が

いろいろな言われていますが、教育委員会改革で重要なことは、責任の所在の明確化と中立性の確保。そして継続性、安定性の確保です。責任の所在の明確化は、教育長と教育委員長を一本化し、教育長を教育委員会のトップとすることです。また、中立性を確保するためには、教育長は村長が任命し、議会の同

問 「地方自治の本旨」をしっかりと

答 村長 今回、勉強しましたことを肝に銘じて、住民の側に立った、地域に合った対応していきたいと決意を新たにしています。

問 教育長と少し外れ

答 教育長 議員の質問と少し外れますが、教職員の人事権が市町村教育委員会に移譲されるという案

答 村長 今回、勉強しましたことを肝に銘じて、住民の側に立った、地域に合った対応していきたいと決意を新たにしています。



南小学校の新一年生

意を得て教育委員会が承認する。一方、教育長の罷免権を教育委員会に与え、罷免した時は議会の同意を得ることにする。わたしの浅薄な知識で考えた私案です。教育長、この私案はどうですか。

教育長 議員の質問と少し外れますが、教職員の人事権が市町村教育委員会に移譲されるという案も出ていますが、そうになると、教職員人事が動かなくなるという懸念を持っています。質問の件ですが、責任の所在を明確化するためには教育長と教育委員長の一本化をしてもいいと思います。また、中立性の確保についても早坂議員の案は妥当な線だろうと現在では思います。



岩田 好雄 議員

ゴルフ場が撤退して十年経つが

Q 榛名カントリークラブ跡地利用は
A 水源涵養林として検討する

問 大部分の土地は
放置状態である
今後、どのように活用
していくのですか。

答 村長 自然環境
を活かしなが
ら、経済振興をしてい
きます。

問 企業誘致を行
うには、地理的
に不利な場所である。
広葉樹の苗木を植え
て※水源涵養林として
整備すれば、結果とし
て湧水量の増加、大雨
の時の災害防止、木材
資源の備蓄、二酸化炭
素の吸収による環境へ

※水源涵養林
雨水を吸収して水源
を保ち、あわせて河川
の流量を調節するため
の森林。

答 村長 水源涵養
林というのは
いい提案です。検討し
ていきます。

の貢献、自然観察林と
しての活用等、効果は
計り知れないものがあ
りますが、村はどのよ
うに考えていますか。

問 二酸化炭素を吸
収する森林整備
を行うことによつて、
その削減分を相殺する
※カーボンオフセット
制度を利用し、ゴルフ
場跡地を利用し、森林
整備をする考えはあり
ますか。

答 村長 先進地の
ような取り組み
を構築していければと
思います。

※カーボンオフセット事業
日常生活や経済活動
の中でどうしても排出
してしまう二酸化炭素
(カーボン)を、他の
場所で行われるCO2
削減活動に投資するこ
とで埋め合わせ(オフ
セット)する、とい
うもの。

カーボンオフセット事業への
取り組みは



榛名カントリー跡地

下水道事業について

問 公共下水道事
業、農業集落排
水事業、それぞれの排
水施設完成後の公共マ
スへの接続率はどのよ
うな状況ですか。

答 上下水道課長
公共下水道は
83.5%、農業集落排
水は長岡が84.7%、
広馬場が51.3%と
なっています。

問 農業集落排水事
業を健全運営し
ていくには、接続率を
引き上げ、使用料で維
持管理費を賄っていく
必要がありますが、最
低接続率はどのくらい
ですか。

答 上下水道課長
90%の接続率で
公費、総務費を除く維
持管理費は賄えます。

問 下水道事業は、
建設費が膨大に
かかるだけでなく、維
持管理費にも多大な費
用がかかります。接続
率をあげる方策を考え
ていますか。

答 上下水道課長
未接続者には接
続依頼通知の配布や、
回覧等で接続推進のお
知らせをしています。

問 下水道条例では
「排水施設の利
用が可能となった日か
ら概ね1年以内に排水
設備を設置しなければ
ならない」と定められ
ていますが。

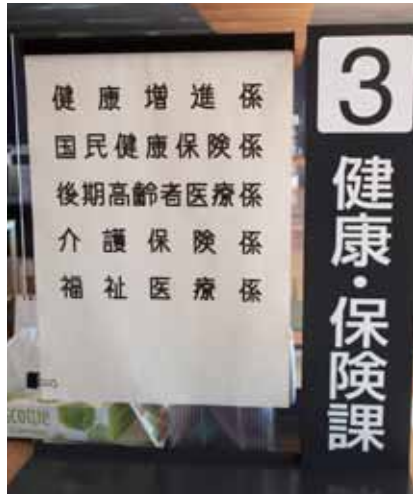
答 村長 地域の皆
さんが合議で決
めてやられた施設で
す。事情を話して接続
していただくようにお
願いしていきます。

Q 国保税を滞納していて病院にかかれない

A 是非窓口に来て役場職員に相談を



柳田キミ子 議員



国保の窓口

社会保障としての国保の役割は

問 村の国保税額は、一世帯あたりでは35市町村の中で一番高額です。また、1人あたりでも、高い方から2番目です。保険税が払えない人への対応は。

答 健康保険課長 相談に窓口に来ていただき、税の一部でも納入いただければ、新しい1ヶ月の保険証を出すという状況もあります。

中学校の修学旅行を 広島原爆資料館へ

問 この提言を一般質問で行うのは2回目になります。以前の質問で参考にした、渋川市北橋中学校の取り組みに関してヒントになることはありますか。

答 教育長 北橋中学校へ出向いていろいろ聞いて参りました。北橋中学校では、2泊3日の修学旅行は、初日に新幹線で行き、きなり広島まで行き、原爆資料館や原爆ドームを4時間くらい見学します。その後、京都に戻り、2日目は班別行動、3日目は半日を京都か奈良で、生徒が自由に計画し、体験学習(座禅など)することでした。

また、広島に行く前の準備として、平成25年度は1年生が平和学習として、前橋市の戦争の傷跡ということ、爆撃を受けて残っている倉庫や橋を見学したり、語り部の方から話を聞きます。2年生では、東京の戦争資料館を見て学習し、最後のまとめとして3年生では唯一の被爆国である日本の広島を見学します。

3年計画でなければできないということ、その準備は非常に大変だったということ、広島を修学旅行に取り入れているのは、最初は渋川北中、次は子持中、その後、北橋中と伊香保中です。 学校長を始め、先生方が平和学習の大切さを十分に理解し、機運が高まらないとできないと思います。それと、保護者の理解を得る必要があります。

交通弱者の足の確保は

問 福祉タクシーの現状はどうなっていますか。

手帳や療育手帳保持者が10人程。手続きは、民生委員さんが利用者からの申請をとりまとめ、村の審査を経て3月中旬に1枚500円の福祉タクシー券1年分80枚を利用者に届けます。福祉タクシー券は、タクシーを利用した際、料金相当額の福祉タクシー券をドライブに渡し精算します。ただ配った券を利用していない方もかなりの利用を呼びかけることが大切だと感じています。

答 子育て・長寿支援課長 福祉タクシー助成制度が現行方式になったのは、平成24年度からです。初年度の利用者は111人で、利用枚数は8295枚です。平成25年度は1月末現在、すでに8685枚で前年を上回っています。利用者の内訳は、一人暮らし高齢者のみの世帯が7割を占め、他に日中ひとりとなる方が20人余り。障害者



広島原爆ドーム