

# 定例を 前に

8月30日に行われた衆議院議員選挙は民主党の大勝利、長年政権を持っておりました自民党の大敗に終わりました。

ところで、新型インフルエンザの感染が拡大しており、村のほうでも教育委員会等が指針を示して、学校閉鎖とか学級閉鎖の対応策を考えております。なお、9月12日予定の敬老会は中止することになりました。

さて、このたびの議会にご提案させていただいております議案は、専決処分承認が1件、条例改正が1件、補正予算が8件、契約、そして協議に伴う議案が各1件、決算の認定が11件、報告が1件となっております。審議の上、ご議決いただきましたくお願いいたします。

(村長)

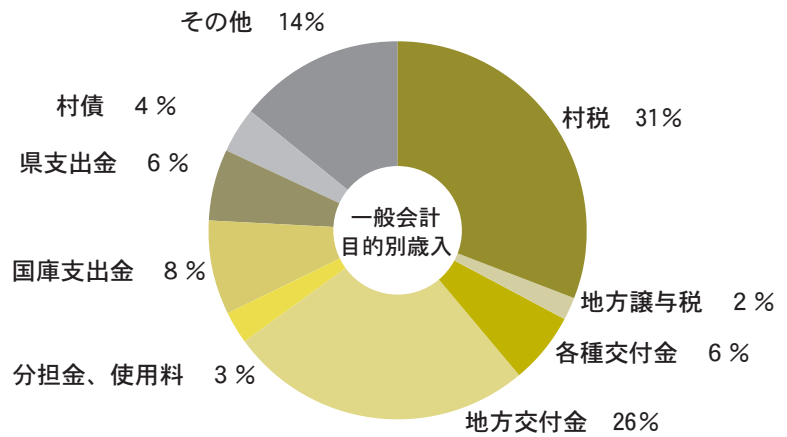
## 平成20年度

# 一般会計決算を認定 (賛成多数)

## 生活安定・安心の村づくりに活かされたか

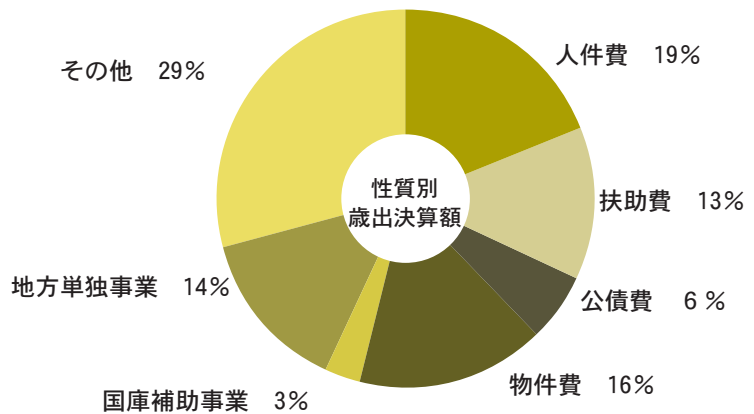
### 一般会計歳入決算額 (20年度)

項目	金額 (万円)
村 税	14億0,076
地方譲与税	1億0,034
各種交付金	2億6,984
地方交付税	11億7,154
分担金、使用料	1億3,924
国庫支出金	3億6,525
県支出金	2億5,507
村 債	1億8,053
そ の 他	6億5,505
合 計	45億3,762



### 性質別歳出決算額 (普通会計)

項目	金額 (万円)
人 件 費	8億3,664
扶 助 費	5億8,305
公 債 費	2億7,616
物 件 費	7億1,883
国庫補助事業	1億1,352
地方単独事業	6億3,273
そ の 他	13億3,924
合 計	45億0,017



質問 収納率が下がって今年度は90.2%であるが、納税に一生懸命努力をして完納している方にどんな説明をしたらいいのか。

税務課長 収納率については前年度比若干落ちているが村でも日々努力をしている。昨年は国保税の課税漏れがあった。その対応に追われ、収納に集中することができなかった。職員一丸となって滞納整理、収納率の向上を目指していきたい。

### 収納率について

## 20年度 一般会計 決算

## 質 疑

## 林業の環境整備

質問 村では育樹祭を何年かやっていない。村として、もう少し林業の環境整備をすすめる為に育樹祭としてきちんとできないか。

産業振興課長 育樹祭は平成15年に県の植樹・育樹祭が開催されたときから始まっている。村では団体に補助をしているので村としてこの事業を今年度もやっていただきたい。今年度子供たちに花の種を配布し育樹の啓蒙を図っている。今後もしければ継続していきたい。

## 耳飾り館の運営収入は

質問 国重要文化財である耳飾り館の運営収入が非常に少なく電気料だけでも大きな数字が出ている。耳飾り館だから特別な施設だから言えばそれでいいが平

日はほとんど入館者がいない状態である。耳飾り館を土日に限り開館をする考えがあるか。

村長 耳飾り館については運営委員会がありその中で検討させてもらいたい。月曜から金曜まで休んで、土日・祝祭日に開館、小中学校から連絡がもらえれば開館をする方法もある。これについては検討の余地がある。検討委員会の中で、思い切った提案、意見を出していただくようお願いをしている。私は検討の余地があると思う。

## 電気料の節約の考え

質問 農業用水の電気料5,246万円と高額な負担が年々増加している。この電気料の節約のため10万トンの貯水池の利用が出来ないか。

村長 10万トンの活用が望まれるが、その経緯とか十分精査しながら利用者に

対して説明、そして合意が得られなければ10万トンが生きてこないというのが現状です。



10万トン貯水池 (桃泉地区)

## 基金と村債

### 預金と借金の比較

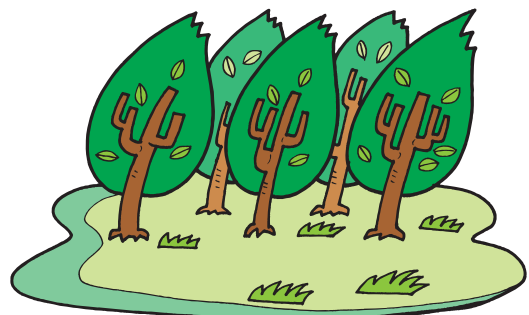
#### 基金の残高 (預金) (単位=万円)

(一般会計)		(20年度)
財政調整基金		14億5,470
減債基金		2億6,621
庁舎建設基金		14億4,031
ふるさと創生基金		7,544
地域福祉基金		1億6,603
社会福祉施設整備基金		1,476
農業用水維持管理基金		20億5,206
農業災害基金		620
義務教育施設整備基金		3億1,113
土地開発基金		1億5,241
小計		59億3,925

(特別会計)		
国民健康保険基金		3
介護給付準備基金		1,406
介護従事者処遇改善基金		596
小計		2,005
合計		59億5,930

#### 村債の残高 (借金)

(一般会計及び特別会計)		
一般会計		27億0,371
介護保険特別会計		0
住宅新築資金等貸付特別会計		1億9,808
公共下水道事業特別会計		21億0,648
農業集落排水事業特別会計		15億8,365
上水道事業会計 (利子含む)		5億4,190
合計		71億3,382



平成20年度

# 特別会計決算を認定

(全員賛成 ※は賛成多数)

各会計を合計した歳入及び歳出決算額を前年度と比較すると、歳入決算額で25.5%、歳出決算額で25.1%、減少している。各特別会計への一般会計からの繰入金の状況は、総額で405,099千円、前年度に比べ60,745千円減少している。(監査委員)

会計区分	歳入総額	歳出総額
国民健康保険特別会計※	14億4,215万円	13億9,657万円
老人保健特別会計	1億1,698	1億1,698
介護保険特別会計	6億2,751	6億2,306
後期高齢者医療特別会計	8,888	8,888
住宅新築資金等貸付特別会計※	3,828	3,828
公共下水道事業特別会計	4億1,459	4億1,459
農業集落排水事業特別会計	5億1,266	5億1,266
学校給食事業特別会計	1億4,901	1億4,868
上水道事業会計	3億2,887	3億8,891
合計	37億1,893	37億2,861

一般会計43億8,792万円、特別会計(水道事業含む)37億2,861万円となり平成20年度行政事業は約81億円が流動している。

## 質疑

### 国民健康保険特別会計

#### 国保税の収納率低下について

質問 国民健康保険税の収納率が70・1%と非常に低迷しているが、**税務課長** 大きな要因としては、やはり滞納繰越額が大きくウェイトを占めており、その収納率によって全体を引き上げている。滞納についても収納に力を入れたい。

#### 反対討論

決算内容を見ても、保険税が高いというのが一番の負担感となり、収納率が落ちるという悪循環になっている。

#### 賛成討論

特別会計の表示法の規定による審査結果、決算書は適性であり賛成とする。

### 健全化判断比率及び資金不足比率報告書

健全化判断比率及び資金不足比率を下記の通り報告する。

#### 1 健全化判断比率

実質赤字比率	連結実質赤字比率	実質公債費比率	将来負担比率
－％ (15.0)	－％ (20.0)	5.5％ (25.0)	－％ (350.0)

備考 1 実質赤字額及び連結実質赤字額はないため、将来負担比率は算定されないため、「－」と記載している。  
2 括弧内は本村における早期健全化基準である。

#### 2 資金不足比率

特別会計の名称	資金不足比率
上水道事業会計	－％
公共下水道事業特別会計	－％
農業集落排水事業特別会計	－％

備考 1 資金不足比率は算定されないため、「－」と記載している。  
2 各公営企業に於ける経営健全化基準は「20.0%」である。

### 住宅新築資金等貸付特別会計

#### 未収金等の解消案は

質問 未収金等の解消に向けた検討委員会について **住民生活課長** この要綱は、榛東村住宅新築資金等貸付回収検討委員会に必要事項を定めるものと、榛東村庁内に検討委員会を設置するものである。

右記の表からも分かるように、本村は実質公債費比率(公債費及び公債費に準じた経費の比重を示す比率)のみ5.5%と表記されているが、早期健全化の判断基準(25・0%)以下なので問題はない。また、その他の比率についても実質収支比率が赤字となっていない会計はないので、「－」と表記されている。



# 平成21年度会計補正予算

## 承認

### 21年度一般会計補正予算

(全員賛成)

歳入歳出予算の総額に405万円を加え、補正後の歳入歳出予算の総額を44億8,603万9千円とする。(財源は財政調整基金を充てる)

歳出の内訳は教育振興費に

219万2千円。(中学校部活動の全国・関東大会等の補助金で、サッカー部、体操部、男子



▶関東大会で熱戦を展開する  
様中チーム

バレーボール部、剣道部、相撲部)。償還金、利子及び割引料に180万5千円。(法人村民税の確定申告による予定の還付額と個人村民税の過年度申告及び更生請求に伴う還付金。)

## 議案

### 21年度一般会計補正予算

(全員賛成)

質問 ふれあい館の管理運営で足湯棟新築とあるがどの辺に決めるのか。

村長 まだ100%とは言えないが中央のケヤキのあるところを考えている。

質問 これはだれかアンケートをとって聞いたのか。

村長 住民からの要望等も、文書じゃなくて、話を聞いて、福祉を目的に設置する。

### 21年度特別会計補正予算

(全会計 全員賛成)

○国民健康保険Ⅱ予算の総額に

132万4千円を加える。(繰越金の確定・療養給付費等、負担金や前期高齢者交付金の抛出額が確定による)

○後期高齢者医療Ⅱ予算の総額に3万6千円を加える。(償還金及び還付加算金に充当する)

○老人保健Ⅱ予算の総額に4万8千円を加える。(償還金に充当する)

○介護保険Ⅱ予算の総額に541万9千円を加える。(徴収費、介護予防事業費、基金積立金、償還金及び還付金に充当する)

○公共下水道事業Ⅱ予算の総額に283万6千円を減ずる。(負担金、償還金など)

○学校給食事業Ⅱ予算の総額に38万9千円を加える。(需用費



▶しんとう温泉 足湯予定地

## 動産の取得

(全員賛成)

取得動産 榛東村デイ・サービスセンター特殊浴槽購入事業  
特殊浴槽 1台

取得方法 買入れ

取得金額 7百8万7千5百円

(消費税込)

取得の相手方 北群馬郡榛東村

大字新井2452番地7

有限会社 メディカール

(\*契約金額が700万円以上の動産の買入は議会の議決が必要とされている)



▶特殊浴槽

